



Gwasanaeth Tân ac Achub  
Fire and Rescue Service

# Rheolwr Prosiect – Pontio System

## Rheoli Cofnodion

### Adran Atal

**Pecyn Gwybodaeth Ymgeisydd**

# Cynnwys

Croeso gan Justin Evans, Prif Swyddog Tân Cynorthwyol.....	3
Pwy ydym ni.....	4
Gogledd Cymru; Lle i Fyw, Gweithio ac Ymweld ag ef.....	6
Y Rôl.....	7
Yr hyn y gallwn ei gynnig i chi.....	8
Disgrifiad Swydd.....	9
Manyleb y Person.....	12
Sgiliau Iaith Gymraeg.....	15
Llinell Amser Recriwtio.....	16
Sut i wneud cais.....	16



# Croeso gan Justin Evans, Prif Swyddog Tân Cynorthwyol

Pan fydd pobl yn meddwl am y Gwasanaeth Tân ac Achub, maen nhw'n aml yn dychmygu diffoddwyr tân yn ymateb i ddigwyddiadau brys. Er bod hyn yn parhau i fod yn rhan hanfodol o'r Gwasanaeth, mae gwaith Gwasanaeth Tân ac Achub Gogledd Cymru yn ymestyn ymhell y tu hwnt i ymateb rheng flaen.

Y tu ôl i'r llenni, mae ystod eang o rolau proffesiynol yn cyfrannu at gadw cymunedau'n ddiogel, yn wydn ac yn dda. Ymhlith y rhain, mae rôl hon y Rheolwr Prosiect yn ganolog i sicrhau bod systemau gwybodaeth critigol y Gwasanaeth yn cefnogi gwneud penderfyniadau effeithiol, cydymffurfio a rhagoriaeth weithredol.

Mae'r rôl hon yn chwarae rhan allweddol wrth lunio cyfeiriad swyddogaeth Diogelwch Tân y sefydliad yn y dyfodol. Mae'n cynnwys arwain y trawsnewidiad i System Rheoli Cofnodion (RMS) newydd, goruchwyllo cynllunio prosiectau, ymgysylltu â rhanddeiliaid, rheoli newid, a gweithredu llwyddiannus. Trwy gydlyn cyfluniad system, mudo data, parodrwydd defnyddwyr, a gwella prosesau, mae'r deiliad swydd yn helpu i sicrhau bod cofnodion Diogelwch Tân yn gywir, hygyrch, diogel ac yn cyd-fynd â gofynion statudol a sefydliadol.

Gan weithio'n agos gydag uwch arweinwyr, arbenigwyr technegol, swyddogion Diogelwch Tân, a phartneriaid allanol, mae'r Rheolwr Prosiect yn cefnogi gwelliant parhaus ar draws yr adran. Mae cyfrifoldebau'n cynnwys sicrhau bod yr RMS newydd yn cefnogi llifoedd gwaith effeithlon, yn gwella darparu gwasanaethau, yn cryfhau cydymffurfiaeth reoleiddiol, ac yn darparu data o ansawdd uchel i gefnogi penderfyniadau gweithredol a strategol.

Wrth i'r gofynion ar Wasanaethau Tân ac Achub barhau i esblygu, ochr yn ochr â disgwyliadau digidol, deddfwriaethol a chyhoeddus cynyddol, nid yw pwysigrwydd rheoli gwybodaeth gadarn a systemau digidol modern erioed wedi bod yn fwy. Mae'r rôl hon yn allweddol wrth helpu'r Gwasanaeth i addasu, arloesi a darparu gwasanaethau diogelwch tân o ansawdd uchel mewn amgylchedd sy'n newid.

Mae ein gwerthoedd craidd yn canolbwyntio ar ymdrechu am ragoriaeth, gwasanaethu cymunedau Gogledd Cymru, a thrin pobl gyda pharch a thegwch. Rydym yn chwilio am unigolion sy'n rhannu'r gwerthoedd hyn ac sydd wedi ymrwymo i wneud cyfraniad ystyrlon at gadw Gogledd Cymru yn lle diogel i fyw, gweithio ac ymweld ag ef.



# Pwy ydym ni

Pwrpas Gwasanaeth Tân ac Achub Gogledd Cymru yw Atal, Diogelu ac Ymateb. I wneud hyn rydym yn cyflogi mwy na 850 o staff mewn rolau gweithredol a chymorth.

Rydym yn helpu i ddiogelu ardal sy'n cwmpasu tua 2,400 milltir sgwâr a phoblogaeth breswyl o dros 700,000 o bobl, yn ogystal â channoedd o filoedd o ymwelwyr sy'n teithio i mewn ac allan o Ogledd Cymru bob blwyddyn.

Ar gyfartaledd, rydyn ni'n mynd i tua 2,000 o danau a 1,000 o argyfyngau nad ydynt yn dân fel gwrthdrawiadau traffig ffyrdd a digwyddiadau llifogydd bob blwyddyn. Rydym hefyd yn mynychu tua 2,000 o alwadau brys sy'n troi allan i fod yn larymau ffug.

Rydym yn gwneud gwaith atal tân helaeth trwy ymweld â phobl yn eu cartrefi, mynychu digwyddiadau, ymgysylltu â phlant a phobl ifanc, a gweithio gyda phartneriaid i addysgu a hysbysu cymunedau lleol. Rydym hefyd yn cynnal presenoldeb gweithredol yn y cyfryngau, gan gynnwys ar gyfryngau cymdeithasol.

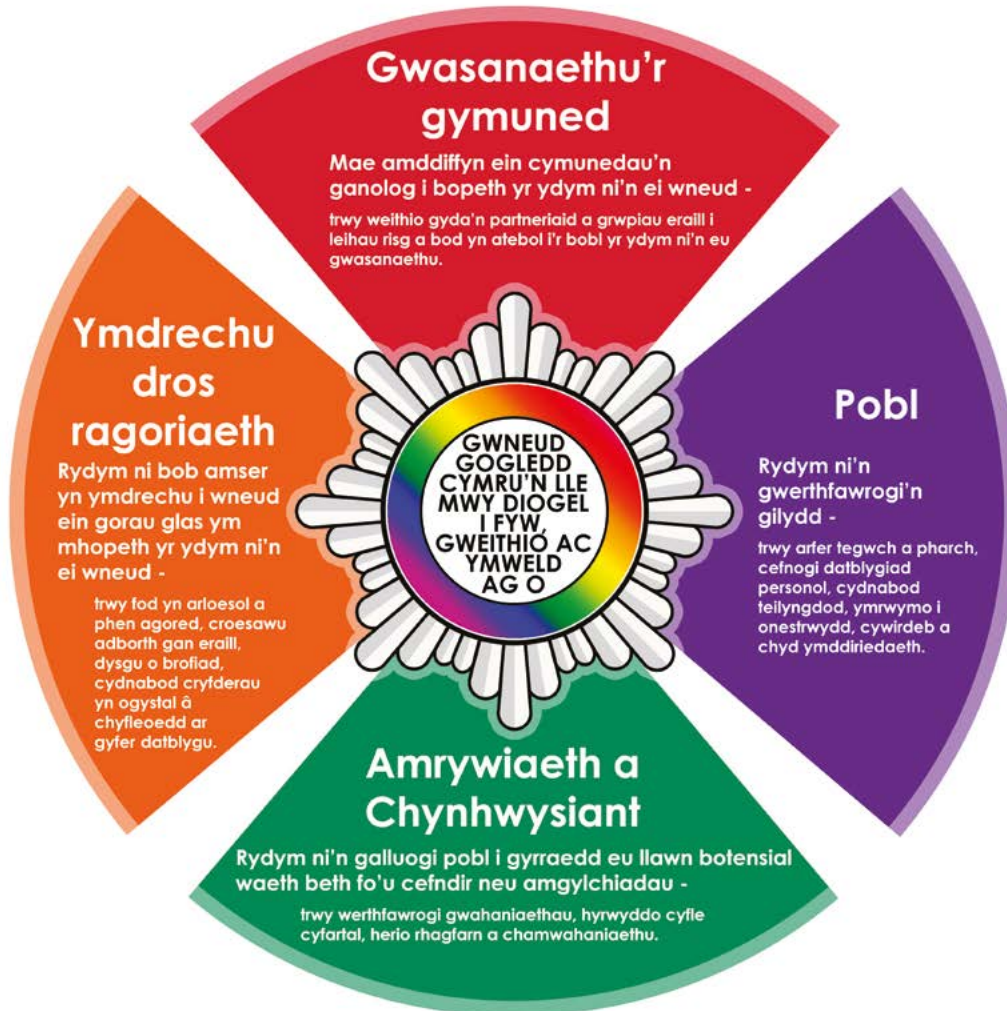
Mae Gwasanaeth Tân ac Achub Gogledd Cymru yn lle proffesiynol a chyfeillgar i weithio. Rydym yn cynnig diwylliant cefnogol lle rydym yn gweithio'n galed i gynnal ein gwerthoedd craidd.

Gallwch ddarllen mwy am ein Gwerthoedd Craidd ar y dudalen nesaf.

I gael rhagor o wybodaeth am y Gwasanaeth, ewch i [wefan Gwasanaeth Tân ac Achub Gogledd Cymru](#).



# Ein Gwerthoedd Craidd



# Gogledd Cymru; Lle i Fyw, Gweithio ac Ymweld ag ef

O fewn rhanbarth Gogledd Cymru mae Conwy, Sir Ddinbych, Sir y Fflint, Gwynedd, Wrecsam ac Ynys Môn. Mae gan bob sir rywbeth arbennig i'w gynnig, p'un a ydych chi'n chwilio am weithredu ac antur neu ddiwylliant a threftadaeth. Mae byw a gweithio yng Ngogledd Cymru yn cynnig amgylchedd ardderchog i unrhyw un sy'n chwilio am ansawdd bywyd gwell.

Mae'n cael ei ystyried yn un o'r lleoedd harddaf yn y DU, mae gan yr ardal lawer i'w gynnig. Gan ei fod yn ardal o dirwedd eithriadol sy'n amrywio o draethau tywodlyd helaeth a phentiroedd i ddyffrynnoedd cysgodol, rhostir agored a mynyddoedd garw, mae rhywbeth i bawb ei fwynhau. Mae twristiaeth yn cyfrannu'n fawr i'r economi leol gydag amrywiaeth eang o gyfleusterau ledled y rhanbarth i ddenu'r gwahanol ymwelwyr i'r ardal bob blwyddyn, o linellau sip adrenalín uchel, parciau antur a chwaraeon dŵr i deithiau cerdded mwy hamddenol yn archwilio trefi a chefn gwlad neu ymweld â thirnodau hanesyddol a diwylliannol, gan gynnwys cestyll hynafol.

Er bod Gogledd Cymru yn agos at natur ac mae ganddo fannau agored gerllaw, mae hefyd wedi'i gysylltu'n dda â phrysurdeb trefi a dinasoedd mawr yng Ngogledd Orllewin Lloegr, fel Caer, Lerpwl a Manceinion. Mae cysylltiadau trafniadaeth rheilffyrdd hefyd yn cysylltu arfordir Gogledd Cymru â dinasoedd mawr ledled y DU, gyda threnau uniongyrchol i Lundain (mewn 3 – 4 awr), Birmingham a Manceinion ymhlith eraill.

Mae bwyd a diod yn chwarae rhan bwysig o ddiwylliant Cymru gyda gwyliau bwyd a marchnadoedd ffermwyr yn cael eu cynnal ledled y rhanbarth i arddangos y bwyd a'r diod gorau sydd gan Gymru i'w gynnig. Gan ddefnyddio cynnyrch lleol a thymhorol, gan gynnwys pysgod ffres, cig oen lleol tendr, caws, gwin, cwrw a gin, mae digon o lefydd i fwyta sy'n arlwyo i wahanol flasau, gan gynnwys bwyta cain, gastro-dafarndai a bistro yn ogystal â thafarndai gwledig, ystafelloedd te a chaffis.

Yn ôl Cyfrifiad 2021, mae gan Gymru boblogaeth o ychydig dros 3.1 miliwn, gyda thua 18% o'r boblogaeth yn siaradwyr Cymraeg. Mae'r Cymry yn angerddol am yr iaith, y chwaraeon a'r diwylliant gyda gwyliau cystadleuol o gerddoriaeth, barddoniaeth a chelf Gymreig yn cael eu cynnal yn flynyddol - a elwir yn Eisteddfod. Maent yn wyliau diwylliannol a gynhelir drwy gyfrwng y Gymraeg, gan ddarparu llwyfan cenedlaethol ar gyfer cerddoriaeth, dawns, llenyddiaeth, celfyddydau gweledol a pherfformiad. Er bod y Gymraeg yn rhan bwysig o Eisteddfod, mae'r digwyddiadau'n gynhwysol i bawb gymryd rhan felly does dim angen i chi fod yn siaradwr Cymraeg i fynychu a mwynhau'r diwrnod. Mae pobl o bob oed a gallu, gan gynnwys dysgwyr Cymraeg yn cael eu hannog i gymryd rhan mewn Eisteddfodau, gyda'r Eisteddfod Ryngwladol yn Llangollen yn cael ei chynnal yn flynyddol ar ddechrau mis Awst, gan ddod â chyfranogwyr o bob cwr o'r byd at ei gilydd i ddatlu'r gwahanol ddiwylliannau, cerddoriaeth a'r celfyddydau mewn un lle.



# Y RÔL

Yng Ngwasanaeth Tân ac Achub Gogledd Cymru, mae pob aelod o'r tîm yn chwarae rhan hanfodol wrth ddiogelu ein cymunedau a'r amgylchedd naturiol. Mae cynllunio effeithiol, rheoli perfformiad, a defnyddio data o ansawdd uchel yn hanfodol i sicrhau ein bod yn darparu gwasanaethau sy'n effeithlon, ymatebol ac yn cyd-fynd ag anghenion y bobl rydyn ni'n eu gwasanaethu.

Er mwyn cefnogi hyn, rydym yn falch o gynnig cyfle cyffrous i Reolwr Prosiect. Mae'r rôl hon yn rhoi cyfle i weithio wrth galon y sefydliad, gan gyfrannu at wneud penderfyniadau strategol a helpu i siapia cyfeiriad y Gwasanaeth yn y dyfodol.

Gan weithio'n agos gydag uwch arweinwyr a chydweithwyr ar draws adrannau, bydd deiliad y swydd yn chwarae rôl allweddol wrth arwain a chydlynu'r trawsnewidiad llwyddiannus o'r system etifeddiaeth i'r System Rheoli Cofnodion newydd ar draws yr adrannau Ymateb, Diogelu ac Atal.

Bydd y rôl hon yn sicrhau darparu plattform gwybodaeth risg integredig sy'n cefnogi effeithiolrwydd gweithredol, cydymffurfiaeth statudol, a gwneud penderfyniadau strategol. Bydd deiliad y swydd yn gweithio'n agos gyda rhanddeiliaid mewnol, darparwyr meddalwedd, a'r grŵp pontio RMS i sicrhau bod y prosiect yn cael ei gyflawni ar amser, o fewn cwmpas, ac i'r safonau ansawdd gofynnol.

Mae cydweithredu a chyfathrebu yn ganolog i'r rôl hon. Byddwch yn adeiladu perthynas gref â chydweithwyr, uwch arweinwyr, a phartneriaid allanol, gan sicrhau bod gwybodaeth yn cael ei chyfathrebu a'i deall yn glir. Bydd eich gallu i gyflwyno gwybodaeth gymhleth mewn ffordd hygyrch yn hanfodol wrth gefnogi gwneud penderfyniadau effeithiol ar bob lefel.

Er bod sgiliau trefnu cryf yn hanfodol, rydym hefyd yn gwerthfawrogi'r gallu i ddylanwadu, ymgysylltu a gweithio ar y cyd. Mae angen sgiliau Cymraeg sylfaenol ar gyfer y rôl hon; fodd bynnag, os nad ydych eisoes yn hyfedr, bydd cymorth yn cael ei ddarparu i'ch helpu i gyflawni hyfedredd Lefel 2 erbyn diwedd eich cyfnod prawf 12 mis. Mae angen gwiriad DBS safonol hefyd.

Mae'r adran Diogelwch Tân yn hanfodol i sut mae'r Gwasanaeth yn gweithredu ac yn gwella. Drwy sicrhau bod penderfyniadau'n cael eu gwybod, bod adnoddau'n cael eu dyrannu'n effeithiol, a pherfformiad yn cael ei fonitro'n barhaus, mae'r rôl hon yn chwarae rhan uniongyrchol wrth helpu Gwasanaeth Tân ac Achub Gogledd Cymru i ddiogelu bywydau, eiddo a'r amgylchedd, a pharhau i wneud gwahaniaeth ystyrion i'r cymunedau yr ydym yn eu gwasanaethu.

# Yr hyn y gallwn ei gynnig i chi

## Cyflog

Gradd 08

Cyflog Sylfaenol: Yn dechrau ar £ 39,152 y flwyddyn, gan godi i £ 41,771 y flwyddyn

## Oriau gwaith

Mae'r swydd hon yn seiliedig ar weithio 37 awr yr wythnos, o ddydd Llun i ddydd Gwener. Mae'r lleoliad canolfan yn y Rhyl gyda'r potensial i ymgymryd â rhywfaint o waith o bell neu o leoliadau gwasanaeth tân amgen.

Rydym yn cynnig llawer o hyblygrwydd ac rydym yn ceisio cymaint â phosibl i gefnogi staff i gydbwysu eu bywyd gwaith a chartref. Mae gennym bolisi gweithio ystwyth i hwyluso gweithio rhithwir a gweithio gartref lle bo'n ymarferol ar gyfer y rôl, y gellir ei drafod ymhellach yn ystod y cyfweiliad.

## Manteision cyflogaeth

- Hawl gwyliau blynyddol hael, sy'n dechrau ar 25 diwrnod y flwyddyn, ynghyd â gwyliau cyhoeddus
- Cynllun amser hyblyg sy'n caniatáu i staff weithio'n hyblyg
- Parcio am ddim ar y safle
- Parcio am ddim wrth weithio o unrhyw un o leoliadau'r Gwasanaeth.
- Darparwyd gwisg Gwasanaeth Tân ac Achub Gogledd Cymru
- Mynediad i Gynllun Pensiwn Llywodraeth Leol sy'n cyfrannu at y cyflogwr
- Byddwn yn rhoi hyfforddiant, cefnogaeth ac arweiniad i chi i ddatblygu eich potensial
- Cymorth iechyd, ffitrwydd a lles, gan gynnwys iechyd galwedigaethol, cymorth i gydweithwyr, hyrwyddwyr iechyd meddwl, therapiau corfforol a mynediad i gamffeydd Gwasanaeth
- Ystod o fudd-daliadau ychwanegol fel cynllun beicio i'r gwaith ac Aelodaeth Gorfforaethol o'r Cerdyn Golau Glas.



# Disgrifiad Swydd

<b>Teitl y swydd</b>	Rheolwr Prosiect - Pontio System Rheoli Cofnodion
<b>Adran</b>	Atal
<b>Adroddiadau i</b>	Pennaeth Diogelwch Tân
<b>Lleoliad</b>	Rhyl / Hybrid

## Pwrpas Swydd Gyffredinol

Bydd y Rheolwr Prosiect yn arwain ac yn cydlynu'r trawsnewidiad llwyddiannus o'r system Farynor etifeddiaeth i'r System Rheoli Cofnodion newydd ar draws yr adrannau Ymateb, Diogelu ac Atal.

Bydd y rôl hon yn sicrhau darparu platfform gwybodaeth risg integredig sy'n cefnogi effeithiolrwydd gweithredol, cydymffurfiaeth statudol, a gwneud penderfyniadau strategol.

Bydd deiliad y swydd yn gweithio'n agos gyda rhanddeiliaid mewnol, darparwyr meddalwedd, a'r grŵp pontio RMS i sicrhau bod y prosiect yn cael ei gyflawni ar amser, o fewn cwmpas, ac i'r safonau ansawdd gofynnol.

## Prif Ddyletswyddau a Chyfrifoldebau

### 1. Arweinyddiaeth a Chyflawni Prosiect

- Arwain cyflwyno prosiect pontio RMS o'r diwedd i'r diwedd, gan sicrhau aliniad ag amcanion strategol NWFRS a nodau trawsnewid digidol.
- Datblygu a chynnal cynlluniau prosiect manwl, amserlenni a dyraniadau adnoddau.
- Rheoli cwmpas prosiect, risgiau, materion a dibyniaethau, gan sicrhau lliniaru rhagweithiol a chyfeirio lle bo angen.

## **2. Ymgysylltu â Rhanddeiliaid**

- Ymgysylltu â rhanddeiliaid allweddol ar draws Ymateb, Diogelu ac Atal i ddeall gofynion gweithredol a sicrhau bod cyfluniad RMS newydd yn bodloni anghenion defnyddwyr.
- Hwyluso gweithdai, profion defnyddwyr, a sesiynau adborth i gefnogi dylunio a gweithredu system.
- Gweithredu fel y prif gyswllt rhwng NWFRS a'r cyflenwr RMS, gan sicrhau cyfathrebu effeithiol a datrys problemau.

## **3. Llywodraethu ac Adrodd**

- Darparu diweddariadau rheolaidd i'r Bwrdd Rheoli Prosiect a fforymau llywodraethu eraill, gan gynnwys adroddiadau cynnydd, logiau risg, a phapurau penderfyniadau.
- Sicrhau cydymffurfiaeth â fframwaith rheoli prosiect NWFRS, gan gynnwys dogfennaeth, cymeradwyaethau a llwybrau archwilio.
- Cynnal a diweddarau ar yr holl risgiau, rhagdybiaethau, materion a dibyniaethau.

## **4. Rheoli Newid a Hyfforddiant**

- Datblygu a gweithredu cynllun rheoli newid i gefnogi mabwysiadu defnyddwyr, gan gynnwys hyfforddiant, deunyddiau canllaw, a chyfathrebu.
- Cydlynu ag arweinwyr adran i sicrhau pontio llyfn a lleiafswm o darfu ar ddarparu gwasanaethau.
- Monitro perfformiad ôl-weithredu a chefnogi gwelliant parhaus.

## **5. Cydweithredu a Chefnogaeth**

- Gweithio'n agos gyda'r grŵp pontio RMS i sicrhau aliniad â rhaglenni trawsnewid ehangach a blaenoriaethau corfforaethol.
- Cefnogi hwyluso cyfarfodydd bwrdd prosiect, gan gynnwys paratoi agendâu, papurau a chofnodion o ansawdd uchel.
- Hyrwyddo diwylliant o gydweithio, arloesi a gwelliant parhaus ar draws timau prosiect.

## **6. Diogelu a Safonau Proffesiynol**

- Dangos ymrwymiad i ddiogelu a hyrwyddo lles staff a'r cyhoedd.
- Sicrhau bod yr holl weithgareddau yn cael eu cynnal yn unol â pholisïau, gweithdrefnau a gwerthoedd NWFRS.

## **Cyfrifoldeb Goruchwylio**

Dim

## **Cyfrifoldeb Ariannol**

Wedi'i awdurdodi i gychwyn a chymeradwyo gorchmynion sy'n ymwneud ag anghenion prosiect o fewn y gyllideb ddirprwyedig.

## **Cyswllt y tu allan i'r adran ei hun**

Mewnol: Timau prosiect eraill, adrannau o fewn y Gwasanaeth, ac uwch reolwyr.

Allanol: Contractwyr, cyflenwyr, awdurdodau lleol, a sefydliadau partner.

## **Gofynion Iaith**

Lefel 2 (i'w gyflawni o fewn cyfnod prawf) – Yn gofyn am y gallwch;

Deall hanfod sgysiau yn y gwaith. Ymateb i geisiadau syml sy'n gysylltiedig â swydd a cheisiadau am wybodaeth ffeithiol. Gofynnwch gwestiynau syml a deall ymatebion syml. Mynegwch farn mewn ffordd gyfyngedig cyn belled â bod y pwnc yn gyfarwydd. Deall cyfarwyddiadau pan ddefnyddir iaith syml.

## **Gwiriadau Cyflogaeth / Gofynion Penodol**

DBS Safonol

## **Hyfforddiant Gorfodol**

Cwblhau hyfforddiant gorfodol perthnasol (e.e. modiwlau Learn Pro neu hyfforddiant rheoli prosiect cyfatebol).

## **Arall**

Cyfrifoldeb yr holl staff yw diogelu, a disgwylir i bawb fod yn wyladwrus ac yn rhagweithiol wrth sicrhau diogelwch a lles eraill.

Efallai y bydd angen ymweld â safleoedd a lleoliadau eraill y tu allan i'r ardal Wasanaeth ar gyfer cyfarfodydd a gweithgareddau sy'n ymwneud â rheoli'r prosiect hwn. E.e. cwrdd â chyflenwyr, ymweld â phrosiectau tebyg eraill.

# Manyleb y Person

## Cymwysterau, Gwybodaeth a Phrofiad

### Hanfodol

Y nodweddion na ellid penodi deiliad y swydd hebddynt

Cymhwyster rheoli prosiect ffurfiol (e.e. PRINCE2, APM, neu gyfwerth) ar lefel briodol a/neu brofiad proffesiynol perthnasol.

Gwybodaeth brofedig o fethodolegau, offer ac arferion rheoli prosiectau modern.

Profiad o reoli prosiectau ar raddfa fawr, yn ddelfrydol o fewn lleoliad sector cyhoeddus.

Profiad o ymdrin â risgiau prosiectau, cynllunio adnoddau, amserlennu, a rheoli rhanddeiliaid.

### Dewisol

Nodweddion ychwanegol y gellir eu defnyddio i ddewis rhwng ymgeiswyr sy'n bodloni'r holl feini prawf hanfodol

Cymwysterau proffesiynol ychwanegol fel ardystiadau PMP neu Agile.

Dangos gallu i weithio'n strategol, gan gyfrannu at gynllunio a chyflawni prosiectau cyffredinol.

Profiad gyda rheoli newid a strategaethau gwella prosesau parhaus.

Gwybodaeth am fframweithiau sector cyhoeddus a phrosesau caffael.

## Sgiliau

### Hanfodol

Y nodweddion na ellid penodi deiliad y swydd hebddynt

Sgiliau arwain a rheoli tîm cryf.

Sgiliau trefnu rhagorol gyda'r gallu i weithio o dan bwysau a bodloni dyddiadau cau.

Hyfedredd mewn meddalwedd ac offer rheoli prosiectau.

Sgiliau cyfathrebu llafar ac ysgrifenedig effeithiol.

Galluoedd datrys problemau a gwneud penderfyniadau cryf.

Trwydded yrru lawn a'r gallu i fynychu cyfarfodydd ar draws yr Ardal Wasanaeth, ac ar adegau y tu allan i'r Ardal Wasanaeth

Trwydded yrru lawn ddilys y DU a pharodrwydd i deithio.

### Dewisol

Nodweddion ychwanegol y gellir eu defnyddio i ddewis rhwng ymgeiswyr sy'n bodloni'r holl feini prawf hanfodol

Sgiliau iaith Gymraeg (neu barodrwydd i ddysgu) i gyfathrebu'n effeithiol â defnyddwyr gwasanaeth yng Ngogledd Cymru.

Hyblygrwydd i weithio y tu allan i oriau swyddfa arferol ar adegau fel sy'n ofynnol gan ddyddiadau cau prosiect.

Y gallu i weithio ar y cyd mewn amgylchedd traws-swyddogaethol, aml-ddisgyblaethol.

## Gofynion Perthnasol Eraill

### Hanfodol

Y nodweddion na ellid penodi deiliad y swydd hebddynt

Sgiliau arwain a rheoli tîm cryf

Sgiliau trefnu rhagorol gyda'r gallu i weithio o dan bwysau a chwrdd â dyddiadau cau

Hyfedredd mewn meddalwedd ac offer rheoli prosiectau

Sgiliau cyfathrebu llafar ac ysgrifenedig effeithiol

Galluoedd datrys problemau a gwneud penderfyniadau cryf

Trwydded yrru a'r gallu i fynychu cyfarfodydd ar draws yr ardal wasanaeth. Ac ar adegau y tu allan i'r ardal

### Dewisol

Nodweddion ychwanegol y gellir eu defnyddio i ddewis rhwng ymgeiswyr sy'n bodloni'r holl feini prawf hanfodol

Y gallu i weithio ar y cyd mewn amgylchedd traws-swyddogaethol, amlldisgyblaethol.

# Sgiliau Iaith Gymraeg

Yng Ngwasanaeth Tân ac Achub Gogledd Cymru, credwn y dylid trin y Gymraeg a'r Saesneg ar sail cydraddoldeb wrth gynnal busnes cyhoeddus yng Nghymru.

Rydym yn ymfalchïo mewn bod wedi cymryd mater iaith o ddifrif dros nifer o flynyddoedd. Trwy gydnabod ein dyletswyddau moesol a chyfreithiol i ddiogelu treftadaeth ddiwylliannol yr ardal ac i fodloni disgwyliadau'r gymuned leol, rydym hefyd yn cydnabod manteision gwasanaeth cadarnhaol cynnal ein busnes cyhoeddus yn y ddwy iaith. Mae achub bywydau a lleihau'r risg wrth wraidd ein cenhadaeth - mae'r mater iaith yn hanfodol i'w lwyddiant.

Gofyniad iaith Gymraeg y swydd hon yw lefel 2 ac mae'r sgiliau gofynnol wedi'u nodi isod.

Ardal Sgiliau	Gofynion Safonau'r Gymraeg
<b>Siarad / Gwranddo</b>	<ul style="list-style-type: none"><li>• Yn gallu deall hanfod sgysiaau yn y gwaith.</li><li>• Yn gallu ymateb i geisiadau syml sy'n gysylltiedig â swyddi a cheisiadau am wybodaeth ffeithiol.</li><li>• Gallu gofyn cwestiynau syml a deall ymatebion syml.</li><li>• Yn gallu mynegi barn mewn ffordd gyfyngedig cyn belled â bod y pwnc yn gyfarwydd.</li><li>• Yn gallu deall cyfarwyddiadau pan ddefnyddir iaith syml.</li></ul>
<b>Darllen</b>	<ul style="list-style-type: none"><li>• Yn gallu deall gwybodaeth ffeithiol, arferol a hanfod gwybodaeth anarferol ar faterion cyfarwydd sy'n gysylltiedig â'i maes gwaith ei hun e.e. mewn llythyrau safonol, taflenni</li></ul>

Bydd asesiad Cymraeg byr yn cael ei gynnal ar ddechrau cyflogaeth a bydd gan ymgeiswyr nad ydynt eisoes yn siarad Cymraeg i lefel 2 12 mis o'u penodi i'r rôl i gyflawni hyn.

Rydym yn cydnabod bod dysgu iaith yn cymryd amser ac ymrwymiad ac mae'r gofyniad hwn yn ychwanegol at ddysgu rôl newydd a bydd yr ymgeisydd llwyddiannus yn cael ei gefnogi i gyrraedd y lefel ofynnol.



# Llinell Amser Recriwtio

Gweithgaredd Recriwtio	Dyddiad
Dyddiad cau	Hanner dydd 24 Ebrill 2026

## Sut i wneud cais

I wneud cais am y swydd hon, rhaid i bob ymgeisydd lenwi ein ffurflen gais i gael ei ystyried. Mae'r ffurflen gais i'w gweld ar dudalen [Swyddi Gwag Cyfredol](#) ein gwefan a dylid cyflwyno ffurflenni wedi'u llenwi drwy e-bost at [recriwtio@tangogleddcymru.llyw.cymru](mailto:recriwtio@tangogleddcymru.llyw.cymru)

Peidiwch â chyflwyno'ch CV gyda'r Ffurflen Gais, gan mai dim ond y wybodaeth a ddarperir yn y Ffurflen Gais fydd yn cael ei defnyddio ar y rhestr fer.

Wrth gwblhau eich cais, ymgyfarwyddwch â'r disgrifiad swydd a'r fanyleb person yn y pecyn gwybodaeth hwn fel eich bod yn deall y cymwysterau, y sgiliau a'r priodoleddau hanfodol ar gyfer y rôl. Bydd angen i chi ddangos eich bod yn bodloni'r holl hanfodol.

Meini prawf a nodir yn y fanyleb person er mwyn cael eu rhoi ar y rhestr fer i'r cam nesaf. Mae p'un a ydych ar y rhestr fer ar gyfer cyfweliad yn seiliedig ar y wybodaeth rydych chi'n ei darparu yn eich ffurflen gais.

Byddai'n ddefnyddiol pe gallech roi gwybod i ni mewn da bryd os hoffech i ni wneud unrhyw addasiadau rhesymol i chi.

Gwnewch yn siŵr eich bod yn cyflwyno'ch cais cyn y dyddiad cau gan na fydd ceisiadau hwyr yn cael eu derbyn.

Os ydych chi'n cael unrhyw broblemau wrth gyrchu neu lenwi'r ffurflen gais, cysylltwch â'r tîm Recriwtio: [recriwtio@tangogleddcymru.llyw.cymru](mailto:recriwtio@tangogleddcymru.llyw.cymru) neu ffoniwch 01745 535 281.

## Rhagor o wybodaeth

Os oes gennych unrhyw gwestiynau ynglŷn â'r rôl hon neu os hoffech gael sgwrs anffurfiol cyn gwneud cais, ffoniwch Paul Kay, Pennaeth Diogelwch Tân ar 07881 811 150.

Rydym yn gyflogwr cyfle cyfartal ac yn croesawu ceisiadau gan bob rhan o'r gymuned. Rydym wedi ymrwymo i gyfle cyfartal i'r holl staff ac anogir ceisiadau gan unigolion waeth beth fo'u hoedran, anabledd, rhyw, ailbennu rhywedd, cyfeiriadedd rhywiol, beichiogrwydd a mamolaeth, hil, crefydd neu gred a phriodas a phartneriaethau sifil.

Rydym yn croesawu gohebiaeth a galwadau yn Gymraeg a Saesneg a byddwn yn ymateb yn gyfartal i'r ddau a byddwn yn ymateb yn eich iaith o'ch dewis yn ddi-oed. Bydd ceisiadau a gyflwynir yn Gymraeg yn cael eu trin yn llai ffafriol na chais a gyflwynir yn Saesneg.