



Gwasanaeth Tân ac Achub  
Fire and Rescue Service

# Uwch Ddadansoddwr Cynllunio a Pherfformiad Corfforaethol Adran Cynllunio, Perfformiad a Thrawsnewid

**Pecyn Gwybodaeth Ymgeisydd**

# Cynnwys

Croeso gan Ant Jones, Prif Swyddog Tân Cynorthwyol .....	3
Pwy ydym ni .....	4
Gogledd Cymru; Lle i Fyw, Gweithio ac Ymweld ag ef .....	6
The Role .....	7
What we can offer you .....	8
Disgrifiad Swydd .....	9
Manyleb y Person .....	12
Sgiliau Iaith Gymraeg .....	14
Llinell Amser Recriwtio .....	15
Sut i wneud cais .....	15



# Croeso gan Ant Jones, Prif Swyddog Tân Cynorthwyol

Pan fydd pobl yn meddwl am y Gwasanaeth Tân ac Achub, maen nhw'n aml yn dychmygu diffoddwyr tân yn ymateb i ddigwyddiadau brys. Er bod hyn yn parhau i fod yn rhan hanfodol o'r Gwasanaeth, mae gwaith Gwasanaeth Tân ac Achub Gogledd Cymru yn ymestyn ymhell y tu hwnt i ymateb rheng flaen.

Y tu ôl i'r llenni, mae ystod eang o rolau proffesiynol yn cyfrannu at gadw cymunedau'n ddiogel, yn wydn ac yn dda. Ymhlith y rhain, mae rôl Uwch Ddadansoddwr Cynllunio a Pherfformiad Corfforaethol yn ganolog i sicrhau bod y Gwasanaeth yn gweithredu'n effeithiol, yn effeithlon ac yn unol â'i flaenoriaethau strategol.

Mae'r rôl hon yn chwarae rhan allweddol wrth lunio cyfeiriad y sefydliad yn y dyfodol. Mae'n cynnwys arwain ar brosesau cynllunio corfforaethol, datblygu a monitro fframweithiau perfformiad, a darparu dadansoddiad o ansawdd uchel i gefnogi penderfyniadau sy'n seiliedig ar dystiolaeth. Trwy ddehongli data, nodi tueddiadau, a gwerthuso canlyniadau, mae'r deiliad swydd yn helpu i sicrhau bod adnoddau'n cael eu defnyddio'n ddoeth a bod y Gwasanaeth yn parhau i ddiwallu anghenion esblygol y cymunedau y mae'n eu gwasanaethu.

Gan weithio'n agos gydag uwch arweinwyr, adrannau, a phartneriaid allanol, mae'r Uwch Ddadansoddwr Cynllunio a Pherfformiad Corfforaethol yn cefnogi gwelliant parhaus ar draws pob maes o'r Gwasanaeth. Mae cyfrifoldebau'n cynnwys cydlynw cynlluniau strategol, adrodd ar berfformiad sefydliadol, sicrhau cydymffurfiaeth â gofynion statudol, a gyrru diwylliant o atebolrwydd a rhagoriaeth.

Wrth i'r gofynion ar Wasanaethau Tân ac Achub barhau i esblygu, felly hefyd pwysigrwydd cynllunio cadarn a rheoli perfformiad. Mae'r rôl hon yn allweddol wrth helpu'r Gwasanaeth i addasu, arloesi a darparu gwasanaethau o ansawdd uchel mewn amgylchedd sy'n newid.

Mae ein gwerthoedd craidd yn canolbwyntio ar ymdrechu am ragoriaeth, gwasanaethu cymunedau Gogledd Cymru, a thrin pobl gyda pharch a thegwch. Rydym yn chwilio am unigolion sy'n rhannu'r gwerthoedd hyn ac sydd wedi ymrwymo i wneud cyfraniad ystyrlon at gadw Gogledd Cymru yn lle diogel i fyw, gweithio ac ymweld ag ef.



# Pwy ydym ni

Pwrpas Gwasanaeth Tân ac Achub Gogledd Cymru yw Atal, Diogelu ac Ymateb. I wneud hyn rydym yn cyflogi mwy na 850 o staff mewn rolau gweithredol a chymorth.

Rydym yn helpu i ddiogelu ardal sy'n cwmpasu tua 2,400 milltir sgwâr a phoblogaeth breswyl o dros 700,000 o bobl, yn ogystal â channoedd o filoedd o ymwelwyr sy'n teithio i mewn ac allan o Ogledd Cymru bob blwyddyn.

Ar gyfartaledd, rydyn ni'n mynd i tua 2,000 o danau a 1,000 o argyfyngau nad ydynt yn dân fel gwrthdrawiadau traffig ffyrdd a digwyddiadau llifogydd bob blwyddyn. Rydym hefyd yn mynychu tua 2,000 o alwadau brys sy'n troi allan i fod yn larymau ffug.

Rydym yn gwneud gwaith atal tân helaeth trwy ymweld â phobl yn eu cartrefi, mynychu digwyddiadau, ymgysylltu â phlant a phobl ifanc, a gweithio gyda phartneriaid i addysgu a hysbysu cymunedau lleol. Rydym hefyd yn cynnal presenoldeb gweithredol yn y cyfryngau, gan gynnwys ar gyfryngau cymdeithasol.

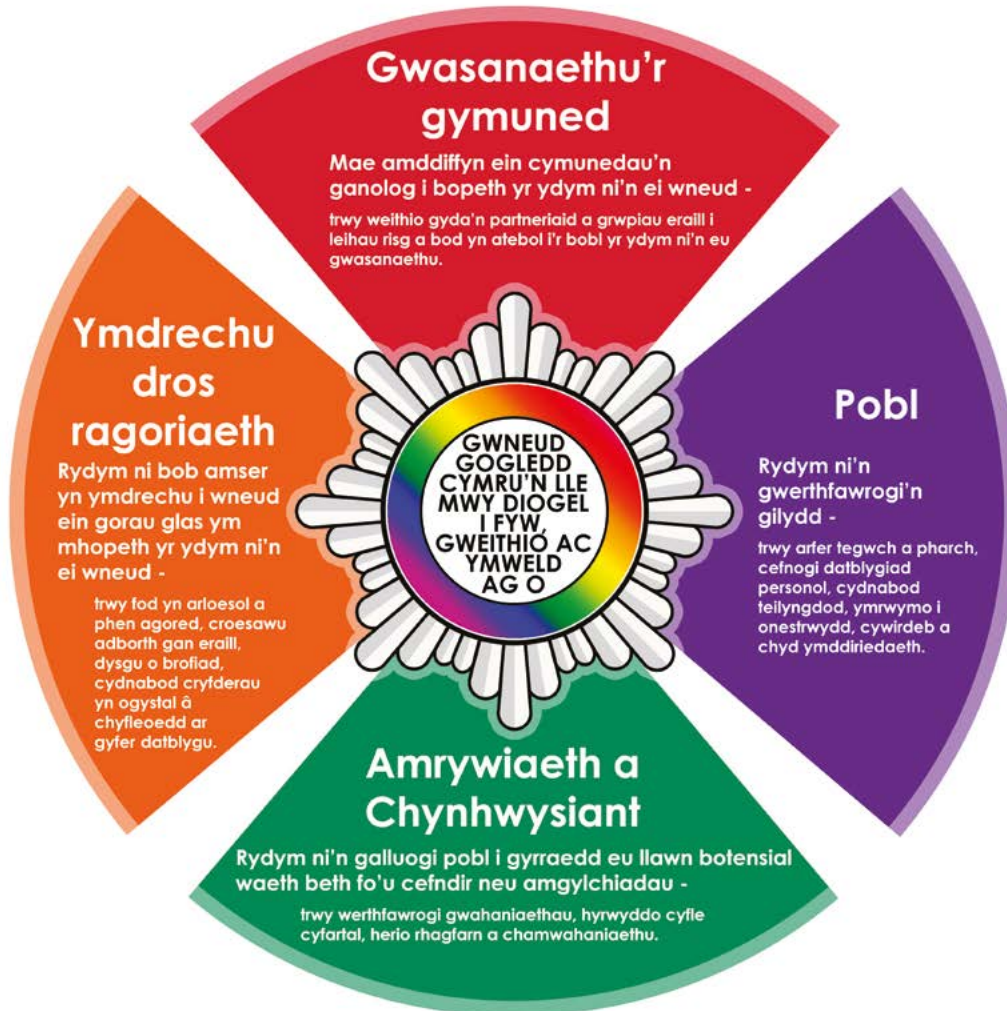
Mae Gwasanaeth Tân ac Achub Gogledd Cymru yn lle proffesiynol a chyfeillgar i weithio. Rydym yn cynnig diwylliant cefnogol lle rydym yn gweithio'n galed i gynnal ein gwerthoedd craidd.

Gallwch ddarllen mwy am ein Gwerthoedd Craidd ar y dudalen nesaf.

I gael rhagor o wybodaeth am y Gwasanaeth, ewch i [wefan Gwasanaeth Tân ac Achub Gogledd Cymru](http://www.tangogleddcymru.llyw.cymru).



# Ein Gwerthoedd Craidd



# Gogledd Cymru; Lle i Fyw, Gweithio ac Ymweld ag ef

O fewn rhanbarth Gogledd Cymru mae Conwy, Sir Ddinbych, Sir y Fflint, Gwynedd, Wrecsam ac Ynys Môn. Mae gan bob sir rywbeth arbennig i'w gynnig, p'un a ydych chi'n chwilio am weithredu ac antur neu ddiwylliant a threftadaeth. Mae byw a gweithio yng Ngogledd Cymru yn cynnig amgylchedd ardderchog i unrhyw un sy'n chwilio am ansawdd bywyd gwell.

Mae'n cael ei ystyried yn un o'r lleoedd harddaf yn y DU, mae gan yr ardal lawer i'w gynnig. Gan ei fod yn ardal o dirwedd eithriadol sy'n amrywio o draethau tywodlyd helaeth a phentiroedd i ddyffrynnoedd cysgodol, rhostir agored a mynyddoedd garw, mae rhywbeth i bawb ei fwynhau. Mae twristiaeth yn cyfrannu'n fawr i'r economi leol gydag amrywiaeth eang o gyfleusterau ledled y rhanbarth i ddenu'r gwahanol ymwelwyr i'r ardal bob blwyddyn, o linellau sip adrenalín uchel, parciau antur a chwaraeon dŵr i deithiau cerdded mwy hamddenol yn archwilio trefi a chefn gwlad neu ymweld â thirnodau hanesyddol a diwylliannol, gan gynnwys cestyll hynafol.

Er bod Gogledd Cymru yn agos at natur ac mae ganddo fannau agored gerllaw, mae hefyd wedi'i gysylltu'n dda â phrysurdeb trefi a dinasoedd mawr yng Ngogledd Orllewin Lloegr, fel Caer, Lerpwl a Manceinion. Mae cysylltiadau trafniadaeth rheilffyrdd hefyd yn cysylltu arfordir Gogledd Cymru â dinasoedd mawr ledled y DU, gyda threnau uniongyrchol i Lundain (mewn 3 – 4 awr), Birmingham a Manceinion ymhlith eraill.

Mae bwyd a diod yn chwarae rhan bwysig o ddiwylliant Cymru gyda gwyliau bwyd a marchnadoedd ffermwyr yn cael eu cynnal ledled y rhanbarth i arddangos y bwyd a'r diod gorau sydd gan Gymru i'w gynnig. Gan ddefnyddio cynnyrch lleol a thymhorol, gan gynnwys pysgod ffres, cig oen lleol tendr, caws, gwin, cwrw a gin, mae digon o lefydd i fwyta sy'n arlwyio i wahanol flasau, gan gynnwys bwyta cain, gastro-dafarndai a bistro yn ogystal â thafarndai gwledig, ystafelloedd te a chaffis.

Yn ôl Cyfrifiad 2021, mae gan Gymru boblogaeth o ychydig dros 3.1 miliwn, gyda thua 18% o'r boblogaeth yn siaradwyr Cymraeg. Mae'r Cymry yn angerddol am yr iaith, y chwaraeon a'r diwylliant gyda gwyliau cystadleuol o gerddoriaeth, barddoniaeth a chelf Gymreig yn cael eu cynnal yn flynyddol - a elwir yn Eisteddfod. Maent yn wyliau diwylliannol a gynhelir drwy gyfrwng y Gymraeg, gan ddarparu llwyfan cenedlaethol ar gyfer cerddoriaeth, dawns, llenyddiaeth, celfyddydau gweledol a pherfformiad. Er bod y Gymraeg yn rhan bwysig o Eisteddfod, mae'r digwyddiadau'n gynhwysol i bawb gymryd rhan felly does dim angen i chi fod yn siaradwr Cymraeg i fynychu a mwynhau'r diwrnod. Mae pobl o bob oed a gallu, gan gynnwys dysgwyr Cymraeg yn cael eu hannog i gymryd rhan mewn Eisteddfodau, gyda'r Eisteddfod Ryngwladol yn Llangollen yn cael ei chynnal yn flynyddol ar ddechrau mis Awst, gan ddod â chyfranogwyr o bob cwr o'r byd at ei gilydd i ddatlu'r gwahanol ddiwylliannau, cerddoriaeth a'r celfyddydau mewn un lle.



# The Role

Yng Ngwasanaeth Tân ac Achub Gogledd Cymru, mae pob aelod o'r tîm yn chwarae rhan hanfodol wrth ddiogelu ein cymunedau a'r amgylchedd naturiol. Mae cynllunio effeithiol, rheoli perfformiad, a defnyddio data o ansawdd uchel yn hanfodol i sicrhau ein bod yn darparu gwasanaethau sy'n effeithlon, ymatebol ac yn cyd-fynd ag anghenion y bobl rydyn ni'n eu gwasanaethu.

Er mwyn cefnogi hyn, rydym yn falch o gynnig cyfle cyffrous i Uwch Ddadansoddwr Cynllunio a Pherfformiad Corfforaethol. Mae'r rôl hon yn rhoi cyfle i weithio wrth galon y sefydliad, gan gyfrannu at wneud penderfyniadau strategol a helpu i siapio cyfeiriad y Gwasanaeth yn y dyfodol.

Gan weithio'n agos gydag uwch arweinwyr a chydweithwyr ar draws adrannau, bydd deiliad y swydd yn chwarae rôl allweddol wrth ddatblygu, cydlynu a monitro cynlluniau corfforaethol a fframweithiau perfformiad. Byddwch yn gyfrifol am ddadansoddi data cymhleth, nodi tueddiadau, a chynhyrchu adroddiadau craff sy'n cefnogi penderfyniadau sy'n seiliedig ar dystiolaeth a gwelliant parhaus ar draws y Gwasanaeth.

Bydd eich cyfrifoldebau allweddol yn cynnwys arwain ar brosesau cynllunio corfforaethol, rheoli cylchoedd adrodd perfformiad, a sicrhau bod y Gwasanaeth yn bodloni ei amcanion statudol a strategol. Byddwch hefyd yn cefnogi datblygu dangosyddion perfformiad ystyrlon, gwerthuso canlyniadau, a darparu cyngor arbenigol i reolwyr a rhanddeiliaid i yrru gwelliant sefydliadol.

Mae cydweithredu a chyfathrebu yn ganolog i'r rôl hon. Byddwch yn adeiladu perthynas gref â chydweithwyr, uwch arweinwyr, a phartneriaid allanol, gan sicrhau bod gwybodaeth am berfformiad yn cael ei chyfathrebu a'i deall yn glir. Bydd eich gallu i gyflwyno gwybodaeth gymhleth mewn ffordd hygyrch yn hanfodol wrth gefnogi gwneud penderfyniadau effeithiol ar bob lefel.

Er bod sgiliau dadansoddol a threfniadol cryf yn hanfodol, rydym hefyd yn gwerthfawrogi'r gallu i ddylanwadu, ymgysylltu a gweithio ar y cyd. Mae angen sgiliau Cymraeg sylfaenol ar gyfer y rôl hon; fodd bynnag, os nad ydych eisoed yn hyfedr, bydd cymorth yn cael ei ddarparu i'ch helpu i gyflawni hyfedredd Lefel 2 erbyn diwedd eich cyfnod prawf 12 mis. Mae angen gwiriad DBS safonol hefyd.

Er bod swyddogaethau cynllunio a pherfformiad corfforaethol yn aml yn gweithredu y tu ôl i'r llenni, maent yn sylfaenol i sut mae'r Gwasanaeth yn gweithredu ac yn gwella. Drwy sicrhau bod penderfyniadau'n cael eu gwybod, bod adnoddau'n cael eu dyrannu'n effeithiol, a pherfformiad yn cael ei fonitro'n barhaus, mae'r rôl hon yn chwarae rhan uniongyrchol wrth helpu Gwasanaeth Tân ac Achub Gogledd Cymru i ddiogelu bywydau, eiddo a'r amgylchedd, a pharhau i wneud gwahaniaeth ystyrlon i'r cymunedau yr ydym yn eu gwasanaethu.

# What we can offer you

## Pay

Gradd 07

Cyflog sylfaenol: Yn dechrau ar £ 35,412 y flwyddyn, gan godi i £ 38,220 y flwyddyn

## Hours of work

Mae'r swydd hon yn seiliedig ar weithio 37 awr yr wythnos, o ddydd Llun i ddydd Gwener. Mae'r lleoliad canolfan yn y Rhyl gyda'r potensial i ymgymryd â rhywfaint o waith o bell neu o leoliadau gwasanaeth tân amgen.

Rydym yn cynnig llawer o hyblygrwydd ac rydym yn ceisio cymaint â phosibl i gefnogi staff i gydbwysu eu bywyd gwaith a chartref. Mae gennym bolisi gweithio ystywyth i hwyluso gweithio rhithwir a gweithio gartref lle bo'n ymarferol ar gyfer y rôl, y gellir ei drafod ymhellach yn ystod y cyfweiliad.

## Benefits of employment

- Hawl gwyliau blynyddol hael, sy'n dechrau ar 25 diwrnod y flwyddyn, ynghyd â gwyliau cyhoeddus
- Cynllun amser hyblyg sy'n caniatáu i staff weithio'n hyblyg
- Parcio am ddim wrth weithio o unrhyw un o leoliadau'r Gwasanaeth.
- Darparwyd gwisg Gwasanaeth Tân ac Achub Gogledd Cymru
- Mynediad i Gynllun Pensiwn Llywodraeth Leol sy'n cyfrannu at y cyflogwr
- Byddwn yn rhoi hyfforddiant, cefnogaeth ac arweiniad i chi i ddatblygu eich potensial
- Cymorth iechyd, ffitrwydd a lles, gan gynnwys iechyd galwedigaethol, cymorth i gydweithwyr, hyrwyddwyr iechyd meddwl, therapiau corfforol a mynediad i gamffeydd Gwasanaeth
- Ystod o fudd-daliadau ychwanegol fel cynllun beicio i'r gwaith ac Aelodaeth Gorfforaethol o'r Cerdyn Golau Glas.



# Disgrifiad Swydd

<b>Teitl y swydd</b>	Uwch Ddadansoddwr Cynllunio a Pherfformiad Corfforaethol
<b>Adran</b>	Cynllunio a Pherfformiad Corfforaethol
<b>Adroddiadau i</b>	Rheolwr Cynllunio a Pherfformiad Corfforaethol
<b>Lleoliad</b>	Rhyl / Hybrid

## Pwrpas Swydd Gyffredinol

Cefnogi fframwaith cynllunio corfforaethol y Gwasanaeth drwy ddatblygu a chynnal systemau ar gyfer monitro a gwella perfformiad, gan gynnwys meincnodi yn erbyn Gwasanaethau Tân ac Achub eraill.

Darparu ymchwil, dadansoddiad a sicrhau ansawdd data i sicrhau cywirdeb ac uniondeb, wrth hyfforddi aelodau'r tîm.

Cyflwyno adroddiadau perfformiad clir, gweithredadwy i uwch reolwr a chyfrannu at ddatblygu systemau sy'n gwella cydnawsedd a darparu gwasanaethau.

## Prif Ddyletswyddau a Chyfrifoldebau

1. Datblygu a gweithredu systemau i fonitro, adrodd a gwella perfformiad.
2. Cynrychioli'r sefydliad fel arbenigwr data perfformiad, gan ddefnyddio mewnwelediadau ansoddol a meintiol i lywio cynllunio a chefnogi nodau strategol.
3. Cynorthwyo gyda datblygu ac ysgrifennu Cynllun Corfforaethol hirdymor yr Awdurdod ac Asesiad Perfformiad Blynyddol (APA).

4. Cydlynu a gwirio ceisiadau data ansawdd, gan sicrhau cyflwyno amserol a chysondeb mewn data a dyluniad.
5. Goruchwyllo, hyfforddi a chefnogi aelodau'r tîm yn ôl yr angen, gan reoli llwyth gwaith i gwrdd â dyddiadau cau.
6. Cynnal dadansoddiad cymharol gyda Gwasanaethau Tân ac Achub eraill a chyrff cyhoeddus i lywio perfformiad a chynllunio.
7. Cynhyrchu adroddiadau perfformiad clir, amserol, cyfathrebu materion allweddol i reolwyr, a'u dal ar gyfer yr APA.
8. Sicrhau ansawdd data trwy gymhwyso canllawiau sgema, cynnal safonau, a hyrwyddo diwylliant data cryf.
9. Defnyddiwch offer fel Excel, PowerBI, ac SQL i echdynnu a chyflwyno data, gan gynnwys gwybodaeth geo-ofodol.
10. Cysylltu â chyrff allanol, gan gynnwys Llywodraeth Cymru, i ddatrys ymholiadau data a sicrhau uniondeb setiau data cenedlaethol.
11. Cymhwyso technegau ystadegol a gwyddor data i gefnogi cynllunio a gwneud penderfyniadau.
12. Cefnogi'r Swyddfa Rheoli Prosiect (PMO) gyda dylunio, casglu a dadansoddi data ar gyfer perfformiad a buddion prosiect.
13. Helpu i ddadansoddi data ansoddol, cefnogi ymgynghoriadau, dehongli canfyddiadau, ac adrodd canlyniadau ansawdd.
14. Cyfrannu at ddatblygu polisi a gweithdrefnau yn ôl yr angen.
15. Gweithio gyda'r Swyddog Diogelu Data i sicrhau cydymffurfiaeth GDPR a rheoli risgiau defnyddio data.

## **Cyfrifoldeb Goruchwyllo**

Dadansoddwr Data Cynllunio Corfforaethol a Pherfformiad

## **Cyfrifoldeb Ariannol**

Dim

## **Cyswllt y tu allan i'r adran ei hun**

- Adrannau eraill NWFRS
- Awdurdodau lleol
- Gwasanaethau/awdurdodau tân ac achub eraill
- Gwasanaethau brys eraill
- Llywodraeth Cymru
- Y Weinyddiaeth Tai, Cymunedau a Llywodraeth Leol

## **Gofynion Iaith**

Lefel 2 (i'w gyflawni o fewn cyfnod prawf) – Yn gofyn am y gallwch;

Deall hanfod sgwrsiau yn y gwaith. Ymateb i geisiadau syml sy'n gysylltiedig â swydd a cheisiadau am wybodaeth ffeithiol. Gofynnwch gwestiynau syml a deall ymatebion syml. Mynegwch farn mewn ffordd gyfyngedig cyn belled â bod y pwnc yn gyfarwydd. Deall cyfarwyddiadau pan ddefnyddir iaith syml.

## **Gwiriadau Cyflogaeth / Gofynion Penodol**

DBS Safonol

## **Hyfforddiant Gorfodol**

Hyfforddiant Gorfodol Staff Gwasanaeth Tân ac Achub Gogledd Cymru

## **Arall**

Cyfrifoldeb yr holl staff yw diogelu, a disgwylir i bawb fod yn wyladwrus ac yn rhagweithiol wrth sicrhau diogelwch a lles eraill.

# Manyleb y Person

## Cymwysterau, Gwybodaeth a Phrofiad

### Hanfodol

Y nodweddion na ellid penodi deiliad y swydd hebddynt

Gradd neu gymhwyster proffesiynol perthnasol, neu brofiad cyfatebol.

Gwybodaeth am dechnegau adrodd ystadegol a pherfformiad i wella canlyniadau sefydliadol.

Dealltwriaeth o anghenion gwybodaeth a sut mae systemau a thechnoleg yn gwella effeithlonrwydd

Profiad o ddefnyddio offer delweddu data ar gyfer dadansoddi ac adrodd.

Gwybodaeth am ddulliau ymchwil a'u cryfderau a'u cyfyngiadau.

### Dewisol

Nodweddion ychwanegol y gellir eu defnyddio i ddewis rhwng ymgeiswyr sy'n bodloni'r holl feini prawf hanfodol

Dealltwriaeth o ddulliau ymgynghori.

Gwybodaeth am ddeddfwriaeth ar drin data sensitif a phersonol.

## Sgiliau

### Hanfodol

Y nodweddion na ellid penodi deiliad y swydd hebddynt

Hyfedr mewn offer TG, gan gynnwys Excel (Power Query) a PowerBI.

Gwybodaeth am gronfeydd data perthynol ac echdynnu, trawsnewid a llwytho data (prosesau ETL).

Medrus mewn ymchwilio, dadansoddi a dehongli data ansoddol a meintiol i gefnogi penderfyniadau.

Sgiliau rheoli amser a threfnu cryf.

Yn gallu gweithio'n hyblyg ac o bell yn ôl yr angen.

Sgiliau cyfathrebu a chyflwyno rhagorol ar draws pob lefel sefydliadol.

Trwydded yrru lawn ddilys y DU a pharodrwydd i deithio.

Sgiliau datrys problemau creadigol ac ymarferol.

Y gallu i asesu ymyriadau a dehongli canfyddiadau ymchwil.

Medrus mewn trawsnewid data amrywiol yn fewnwelediadau gweithredadwy, nodi tueddiadau ac anghysondebau.

Rhagweithiol ac yn gallu gweithio'n annibynnol.

Sgiliau adeiladu perthynas ac ymgysylltu â rhanddeiliaid cryf.

### Dewisol

Nodweddion ychwanegol y gellir eu defnyddio i ddewis rhwng ymgeiswyr sy'n bodloni'r holl feini prawf hanfodol

Y gallu i ysgrifennu ymholiadau SQL

Medrus mewn Stiwdio Rheoli SQL Server ac offer geo-mapio.

Yn gallu esbonio gwybodaeth gymhleth yn glir i gynulleidfa oedd nad ydynt yn dechnegol.

Sgiliau gwrando straong ac ymagwedd empathetig at anghenion rhanddeiliaid.

# Sgiliau Iaith Gymraeg

Yng Ngwasanaeth Tân ac Achub Gogledd Cymru, credwn y dylid trin y Gymraeg a'r Saesneg ar sail cydraddoldeb wrth gynnal busnes cyhoeddus yng Nghymru.

Rydym yn ymfalchïo mewn bod wedi cymryd mater iaith o ddifrif dros nifer o flynyddoedd. Trwy gydnabod ein dyletswyddau moesol a chyfreithiol i ddiogelu treftadaeth ddiwylliannol yr ardal ac i fodloni disgwyliadau'r gymuned leol, rydym hefyd yn cydnabod manteision gwasanaeth cadarnhaol cynnal ein busnes cyhoeddus yn y ddwy iaith. Mae achub bywydau a lleihau'r risg wrth wraidd ein cenhadaeth - mae'r mater iaith yn hanfodol i'w lwyddiant.

Gofyniad iaith Gymraeg y swydd hon yw lefel 2 ac mae'r sgiliau gofynnol wedi'u nodi isod.

Ardal Sgiliau	Gofynion Safonau'r Gymraeg
<b>Siarad / Gwranddo</b>	<ul style="list-style-type: none"><li>• Yn gallu deall hanfod sgysiaau yn y gwaith.</li><li>• Yn gallu ymateb i geisiadau syml sy'n gysylltiedig â swyddi a cheisiadau am wybodaeth ffeithiol.</li><li>• Gallu gofyn cwestiynau syml a deall ymatebion syml.</li><li>• Yn gallu mynegi barn mewn ffordd gyfyngedig cyn belled â bod y pwnc yn gyfarwydd.</li><li>• Yn gallu deall cyfarwyddiadau pan ddefnyddir iaith syml.</li></ul>
<b>Darllen</b>	<ul style="list-style-type: none"><li>• Yn gallu deall gwybodaeth ffeithiol, arferol a hanfod gwybodaeth anarferol ar faterion cyfarwydd sy'n gysylltiedig â'i maes gwaith ei hun e.e. mewn llythyrau safonol, taflenni</li></ul>

Bydd asesiad Cymraeg byr yn cael ei gynnal ar ddechrau cyflogaeth a bydd gan ymgeiswyr nad ydynt eisoes yn siarad Cymraeg i lefel 2 12 mis o'u penodi i'r rôl i gyflawni hyn.

Rydym yn cydnabod bod dysgu iaith yn cymryd amser ac ymrwymiad ac mae'r gofyniad hwn yn ychwanegol at ddysgu rôl newydd a bydd yr ymgeisydd llwyddiannus yn cael ei gefnogi i gyrraedd y lefel ofynnol.s



# Llinell Amser Recriwtio

Gweithgaredd Recriwtio	Dyddiad
Dyddiad cau	Hanner dydd 27 Ebrill 2026

## Sut i wneud cais

I wneud cais am y swydd hon, rhaid i bob ymgeisydd lenwi ein ffurflen gais i gael ei ystyried. Mae'r ffurflen gais i'w gweld ar dudalen [Swyddi Gwag Cyfredol](#) ein gwefan a dylid cyflwyno ffurflenni wedi'u llenwi drwy e-bost at [recriwtio@tangogleddcymru.llyw.cymru](mailto:recriwtio@tangogleddcymru.llyw.cymru)

Peidiwch â chyflwyno'ch CV gyda'r Ffurflen Gais, gan mai dim ond y wybodaeth a ddarperir yn y Ffurflen Gais fydd yn cael ei defnyddio ar y rhestr fer.

Wrth gwblhau eich cais, ymgyfarwyddwch â'r disgrifiad swydd a'r fanyleb person yn y pecyn gwybodaeth hwn fel eich bod yn deall y cymwysterau, y sgiliau a'r priodoleddau hanfodol ar gyfer y rôl. Bydd angen i chi ddangos eich bod yn bodloni'r holl hanfodol.

Meini prawf a nodir yn y fanyleb person er mwyn cael eu rhoi ar y rhestr fer i'r cam nesaf. Mae p'un a ydych ar y rhestr fer ar gyfer cyfweliad yn seiliedig ar y wybodaeth rydych chi'n ei darparu yn eich ffurflen gais.

Byddai'n ddefnyddiol pe gallech roi gwybod i ni mewn da bryd os hoffech i ni wneud unrhyw addasiadau rhesymol i chi.

Gwnewch yn siŵr eich bod yn cyflwyno'ch cais cyn y dyddiad cau gan na fydd ceisiadau hwyr yn cael eu derbyn.

Os ydych chi'n cael unrhyw broblemau wrth gyrchu neu lenwi'r ffurflen gais, cysylltwch â'r tîm Recriwtio: [recriwtio@tangogleddcymru.llyw.cymru](mailto:recriwtio@tangogleddcymru.llyw.cymru) neu ffoniwch 01745 535 281.

## Rhagor o wybodaeth

Os oes gennych unrhyw gwestiynau ynglŷn â'r rôl hon neu os hoffech gael sgwrs anffurfiol cyn gwneud cais, ffoniwch Jonathan Blyde, Rheolwr Cynllunio a Pherfformiad ar 01745 352751

Rydym yn gyflogwr cyfle cyfartal ac yn croesawu ceisiadau gan bob rhan o'r gymuned. Rydym wedi ymrwymo i gyfle cyfartal i'r holl staff ac anogir ceisiadau gan unigolion waeth beth fo'u hoedran, anabledd, rhyw, ailbennu rhywedd, cyfeiriadedd rhywiol, beichiogrwydd a mamolaeth, hil, crefydd neu gred a phriodas a phartneriaethau sifil.

Rydym yn croesawu gohebiaeth a galwadau yn Gymraeg a Saesneg a byddwn yn ymateb yn gyfartal i'r ddau a byddwn yn ymateb yn eich iaith o'ch dewis yn ddi-oed. Bydd ceisiadau a gyflwynir yn Gymraeg yn cael eu trin yn llai ffafriol na chais a gyflwynir yn Saesneg.