



Gwasanaeth Tân ac Achub  
Fire and Rescue Service

# Swyddog Amgylcheddol

## Adran Gyllid

**Pecyn Gwybodaeth Recriwtio**

# Cynnwys

Croeso gan Helen MacArthur, Prif Swyddog Tân Cynorthwyol . . . . .	3
Pwy ydym ni. . . . .	4
Ein Gwerthoedd Craidd . . . . .	5
Gogledd Cymru; Lle i fyw a gweithio ynddo, ac i ymweld ag ef . . . . .	6
Y Rôl . . . . .	7
Gallwn gynnig i chi . . . . .	9
Disgrifiad Swydd . . . . .	10
Manyleb y Person . . . . .	13
Sgiliau Cymraeg . . . . .	15
Sut i ymgeisio. . . . .	16



# Croeso gan Helen MacArthur, Prif Swyddog Tân Cynorthwyol

Pan fydd pobl yn meddwl am y Gwasanaeth Tân ac Achub, maen nhw'n aml yn dychmygu diffoddwyr tân yn ymateb i ddigwyddiadau brys. Er bod hyn yn parhau i fod yn rhan hanfodol o'r Gwasanaeth, mae gwaith Gwasanaeth Tân ac Achub Gogledd Cymru yn ymestyn ymhell y tu hwnt i ymateb rheng flaen.

Y tu ôl i'r llenni, mae ystod eang o rolau proffesiynol yn cyfrannu at gadw cymunedau'n ddiogel, yn wydn ac yn dda. Ymhlith y rhain, mae rôl y Swyddog Amgylcheddol yn ganolog i sicrhau bod y Gwasanaeth yn cyflawni ei gyfrifoldebau amgylcheddol wrth gefnogi gweithrediadau cynaliadwy a chydymffurfiol.

Mae'r rôl hon yn chwarae rhan allweddol wrth lunio strategaeth a pherfformiad amgylcheddol y sefydliad. Mae'n cynnwys monitro a rheoli effaith amgylcheddol, sicrhau cydymffurfiaeth â deddfwriaeth berthnasol, a hyrwyddo arfer gorau ar draws y Gwasanaeth. Trwy oruchwylio polisiâu amgylcheddol, archwiliadau, adrodd a mentrau gwella, mae'r deiliad swydd yn helpu i sicrhau bod gweithrediadau'n amgylcheddol gyfrifol, yn effeithlon ac yn cyd-fynd â gofynion statudol a sefydliadol.

Gan weithio'n agos gydag uwch arweinwyr, timau gweithredol, arbenigwyr technegol, a phartneriaid allanol, mae'r Swyddog Amgylcheddol yn cefnogi gwelliant parhaus ar draws y Gwasanaeth. Mae cyfrifoldebau'n cynnwys lleihau risgiau amgylcheddol, gwella arferion cynaliadwyedd, cefnogi mentrau lleihau carbon, a sicrhau bod ystyriaethau amgylcheddol yn cael eu hymgorffori mewn gwneud penderfyniadau a gweithgareddau o ddydd i ddydd.

Wrth i'r gofynion ar Wasanaethau Tân ac Achub barhau i esblygu, ochr yn ochr â disgwyliadau amgylcheddol, deddfwriaethol a chyhoeddus cynyddol, nid yw pwysigrwydd rheolaeth amgylcheddol gref erioed wedi bod yn fwy. Mae'r rôl hon yn allweddol wrth helpu'r Gwasanaeth i addasu, gweithredu'n gynaliadwy, a dangos arweinyddiaeth mewn cyfrifoldeb amgylcheddol.

Mae ein gwerthoedd craidd yn canolbwyntio ar ymdrechu am ragoriaeth, gwasanaethu cymunedau Gogledd Cymru, a thrin pobl gyda pharch a thegwch. Rydym yn chwilio am unigolion sy'n rhannu'r gwerthoedd hyn ac sydd wedi ymrwymo i wneud cyfraniad ystyrlon at gadw Gogledd Cymru yn lle diogel i fyw, gweithio ac ymweld ag ef.



# Pwy ydym ni

Pwrpas Gwasanaeth Tân ac Achub Gogledd Cymru yw Atal, Diogelu ac Ymateb. I wneud hyn rydym yn cyflogi mwy na 850 o staff mewn rolau gweithredol a chymorth.

Rydym yn helpu i ddiogelu ardal sy'n cwmpasu tua 2,400 milltir sgwâr a phoblogaeth breswyl o dros 700,000 o bobl, yn ogystal â channoedd o filoedd o ymwelwyr sy'n teithio i mewn ac allan o Ogledd Cymru bob blwyddyn.

Ar gyfartaledd, rydyn ni'n mynd i tua 2,000 o danau a 1,000 o argyfyngau nad ydynt yn dân fel gwrthdrawiadau traffig ffyrdd a digwyddiadau llifogydd bob blwyddyn. Rydym hefyd yn mynychu tua 2,000 o alwadau brys sy'n troi allan i fod yn larymau ffug.

Rydym yn gwneud gwaith atal tân helaeth trwy ymweld â phobl yn eu cartrefi, mynychu digwyddiadau, ymgysylltu â phlant a phobl ifanc, a gweithio gyda phartneriaid i addysgu a hysbysu cymunedau lleol. Rydym hefyd yn cynnal presenoldeb gweithredol yn y cyfryngau, gan gynnwys ar gyfryngau cymdeithasol.

Mae rhan arall o'n gwaith mewn rôl gorfodi diogelwch tân, felly rydym yn ymweld â busnesau a gweithleoedd i wneud yn siŵr bod y bobl sy'n gyfrifol am y safleoedd hynny yn cadw eu trefniadau diogelwch tân i fyny i'r safon.

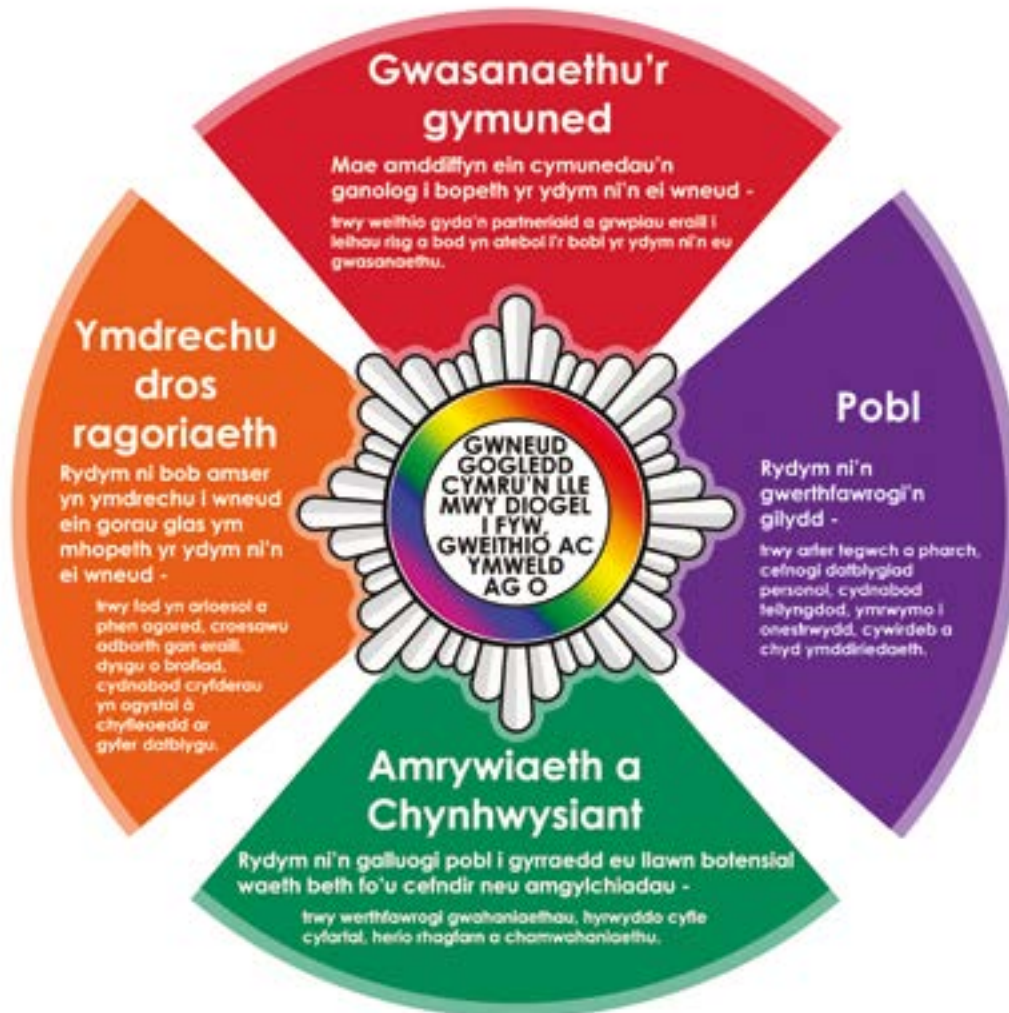
Mae Gwasanaeth Tân ac Achub Gogledd Cymru yn lle proffesiynol a chyfeillgar i weithio. Rydym yn cynnig diwylliant cefnogol lle rydym yn gweithio'n galed i gynnal ein gwerthoedd craidd.

Gallwch ddarllen mwy am ein Gwerthoedd Craidd ar y dudalen nesaf.

I gael rhagor o wybodaeth am y Gwasanaeth, ewch i [wefan Gwasanaeth Tân ac Achub Gogledd Cymru](http://www.tangogleddcymru.llyw.cymru).



# Ein Gwerthoedd Craidd



# Gogledd Cymru; Lle i fyw a gweithio ynddo, ac i ymweld ag ef

O fewn rhanbarth Gogledd Cymru mae Conwy, Sir Ddinbych, Sir y Fflint, Gwynedd, Wrecsam ac Ynys Môn (ynganiad 'un-iss morn', a elwir hefyd yn Ynys Môn). Mae gan bob sir rywbeth arbennig i'w gynnig, p'un a ydych chi'n chwilio am weithredu ac antur neu ddiwylliant a threftadaeth. Mae byw a gweithio yng Ngogledd Cymru yn cynnig amgylchedd ardderchog i unrhyw un sy'n chwilio am ansawdd bywyd gwell.

Yn cael ei ystyried yn un o'r lleoedd harddaf yn y DU, mae gan yr ardal lawer i'w gynnig. Gan ei fod yn ardal o dirwedd eithriadol sy'n amrywio o draethau tywodlyd helaeth a phentiroedd i ddyffrynnoedd cysgodol, rhostir agored a mynyddoedd garw, mae rhywbeth i bawb ei fwynhau. Mae twristiaeth yn cyfrannu'n fawr i'r economi leol gydag amrywiaeth eang o gyfleusterau ledled y rhanbarth i ddenu'r gwahanol ymwelwyr i'r ardal bob blwyddyn, o linellau sip adrenalín uchel, parciau antur a chwaraeon dŵr i deithiau cerdded mwy hamddenol yn archwilio trefi a chefn gwlad neu ymweld â thirnodau hanesyddol a diwyllianol, gan gynnwys cestyll.

Er bod Gogledd Cymru yn agos at natur ac mae ganddo fannau agored gerllaw, mae hefyd wedi'i gysylltu'n dda â phrysurdeb trefi a dinasoedd mawr yng Ngogledd Orllewin Lloegr, fel Caer, Lerpwl a Manceinion. Mae cysylltiadau trafniadaeth rheilffyrdd hefyd yn cysylltu arfordir Gogledd Cymru â dinasoedd mawr ledled y DU, gyda threnau uniongyrchol i Lundain (mewn 3 – 4 awr), Birmingham a Manceinion ymhlith eraill.

Mae bwyd a diod yn chwarae rhan bwysig o ddiwylliant Cymru gyda gwyliau bwyd a marchnadoedd ffermwyr yn cael eu cynnal ledled y rhanbarth i arddangos y bwyd a'r diod gorau sydd gan Gymru i'w gynnig. Gan ddefnyddio cynnyrch lleol a thymhorol, gan gynnwys pysgod ffres, cig oen lleol tendr, caws, gwin, cwrw a gin, mae digon o lefydd i fwyta sy'n arlwygo i wahanol flasau, gan gynnwys bwyta cain, gastro-dafarndai a bistro yn ogystal â thafarndai gwledig, ystafelloedd te a chaffis.

Yn ôl Cyfrifiad 2021, mae gan Gymru boblogaeth o ychydig dros 3.1 miliwn, gyda thua 18% o'r boblogaeth yn siaradwyr Cymraeg. Mae'r Cymry yn angerddol am yr iaith, y chwaraeon a'r diwylliant gyda gwyliau cystadleuol o gerddoriaeth, barddoniaeth a chelf Gymreig yn cael eu cynnal yn flynyddol - a elwir yn Eisteddfod (ynganu ace-teth-vod). Maent yn wyliau diwyllianol a gynhelir drwy gyfrwng y Gymraeg, gan ddarparu llwyfan cenedlaethol ar gyfer cerddoriaeth, dawn, llenyddiaeth, celfyddydau gweledol a pherfformiad. Er bod y Gymraeg yn rhan bwysig o Eisteddfod, mae'r digwyddiadau'n gynhwysol i bawb gymryd rhan felly does dim angen i chi fod yn siaradwr Cymraeg i fynychu a mwynhau'r diwrnod. Mae pobl o bob oed a gallu, gan gynnwys dysgwyr Cymraeg yn cael eu hannog i gymryd rhan mewn Eisteddfodau, gyda'r Eisteddfod Ryngwladol yn Llangollen yn cael ei chynnal yn flynyddol ar ddechrau mis Awst, gan ddod â chyfranogwyr o bob cwr o'r byd at ei gilydd i ddathlu'r gwahanol ddiwyllianau, cerddoriaeth a'r celfyddydau mewn un lle.

# Y RÔL

Yng Ngwasanaeth Tân ac Achub Gogledd Cymru, mae pob aelod o'r tîm yn chwarae rhan hanfodol wrth ddiogelu ein cymunedau a'r amgylchedd naturiol. Mae rheoli amgylcheddol effeithiol, monitro a defnyddio data o ansawdd uchel yn hanfodol wrth sicrhau ein bod yn darparu gwasanaethau sy'n gynaliadwy, yn cydymffurfio ac yn cyd-fynd ag anghenion y bobl rydyn ni'n eu gwasanaethu.

Er mwyn cefnogi hyn, rydym yn falch o gynnig cyfle cyffrous i Swyddog Amgylcheddol. Mae'r rôl hon yn rhoi cyfle i weithio wrth wraidd y sefydliad, gan gyfrannu at wneud penderfyniadau a helpu i gyflawni perfformiad amgylcheddol ac agenda cynaliadwyedd y Gwasanaeth.

Gan weithio ar draws y Gwasanaeth, bydd deiliad y swydd yn chwarae rôl allweddol wrth ddatblygu, gweithredu a monitro arferion amgylcheddol. Mae hyn yn cynnwys cefnogi cydymffurfiaeth amgylcheddol, archwiliadau ac arolygiadau, a hyrwyddo arfer gorau ar draws swyddogaethau Ymateb, Diogelu ac Atal.

Bydd y rôl hon yn helpu i sicrhau bod y Gwasanaeth yn bodloni ei rwymedigaethau amgylcheddol trwy gefnogi fframwaith cadarn ar gyfer rheoli amgylcheddol, lleihau risg, a gwella parhaus. Bydd deiliad y swydd yn gweithio'n agos gyda rhanddeiliaid mewnol, cyrff rheoleiddio, a phartneriaid allanol i sicrhau bod safonau amgylcheddol yn cael eu cynnal a'u gwella ar draws pob maes o'r Gwasanaeth.

Mae cydweithredu a chyfathrebu yn ganolog i'r rôl hon. Byddwch yn adeiladu perthynas gref â chydweithwyr, uwch arweinwyr, a phartneriaid allanol, gan sicrhau bod gwybodaeth amgylcheddol yn cael ei chyfathrebu a'i deall yn glir. Bydd eich gallu i gyflwyno gwybodaeth gymhleth mewn ffordd hygyrch yn hanfodol wrth gefnogi penderfyniadau gwybodus ar bob lefel.

Er bod sgiliau trefnu cryf yn hanfodol, rydym hefyd yn gwerthfawrogi'r gallu i ddylanwadu, ymgysylltu a gweithio ar y cyd. Mae angen sgiliau Cymraeg sylfaenol ar gyfer y rôl hon; fodd bynnag, os nad ydych eisoes yn hyfedr, bydd cymorth yn cael ei ddarparu i'ch helpu i gyflawni hyfedredd Lefel 2 erbyn diwedd eich cyfnod prawf 12 mis. Mae angen gwiriad DBS safonol hefyd.

Mae cyfrifoldeb amgylcheddol yn sylfaenol i sut mae'r Gwasanaeth yn gweithredu ac yn gwella. Drwy sicrhau bod effeithiau amgylcheddol yn cael eu deall, risgiau'n cael eu rheoli, ac arferion cynaliadwy yn cael eu hymgorffori, mae'r rôl hon yn chwarae rhan uniongyrchol wrth helpu Gwasanaeth Tân ac Achub Gogledd Cymru i ddiogelu bywydau, eiddo a'r amgylchedd, a pharhau i wneud gwahaniaeth ystyrlon i'r cymunedau yr ydym yn eu gwasanaethu.

# Gallwn gynnig i chi

## Tâl

Gradd 06

Cyflog Sylfaenol: Yn dechrau o £ 31,537 y flwyddyn, gan godi i £ 34,434 y flwyddyn

## Oriau gwaith

Mae'r swydd hon yn seiliedig ar weithio 37 awr yr wythnos, o ddydd Llun i ddydd Gwener. Mae'r lleoliad yng Nghonwy gyda'r potensial i ymgymryd â rhywfaint o waith o bell neu o leoliadau gwasanaeth tân amgen.

Rydym yn cynnig llawer o hyblygrwydd ac rydym yn ceisio cymaint â phosibl i gefnogi staff i gydbwyso eu bywyd gwaith a chartref. Mae gennym bolisi gweithio ystwyth i hwyluso gweithio rhithwir a gweithio gartref lle bo'n ymarferol ar gyfer y rôl, y gellir ei drafod ymhellach yn ystod y cyfweiliad.

## Buddion y swydd

- Hawl gwyliau blynyddol hael, sy'n dechrau ar 25 diwrnod y flwyddyn, ynghyd â gwyliau cyhoeddus
- Cynllun amser hyblyg sy'n caniatáu i staff weithio'n hyblyg
- Parcio am ddim ar y safle
- Parcio am ddim wrth weithio o unrhyw un o leoliadau'r Gwasanaeth.
- Darparwyd gwisg Gwasanaeth Tân ac Achub Gogledd Cymru
- Mynediad i Gynllun Pensiwn Llywodraeth Leol sy'n cyfrannu at y cyflogwr
- Byddwn yn rhoi hyfforddiant, cefnogaeth ac arweiniad i chi i ddatblygu eich potensial
- Cymorth iechyd, ffitrwydd a lles, gan gynnwys iechyd galwedigaethol, cymorth i gydweithwyr, hyrwyddwyr iechyd meddwl, therapïau corfforol a mynediad i gampfeydd Gwasanaeth
- Ystod o fudd-daliadau ychwanegol fel cynllun beicio i'r gwaith ac Aelodaeth Gorfforaethol o'r Cerdyn Golau Glas.

# Disgrifiad Swydd

<b>Teitl y Swydd</b>	Swyddog Amgylcheddol
<b>Adran</b>	Cyllid
<b>Atebol i</b>	Rheolwr yr Amgylchedd a Newid Hinsawdd
<b>Lleoliad</b>	Hybrid

## Pwrpas Cyffredinol y Swydd

Bydd y Swyddog Amgylcheddol yn cefnogi i gyflawni amcanion amgylcheddol y Gwasanaeth.

Bydd y rôl yn canolbwyntio ar reoli cyfrifon cyfleustodau allweddol, casglu, dehongli a rheoli data amgylcheddol yn effeithiol, gweinyddu'r System Rheoli Amgylcheddol, a chefnogaeth ar gyfer prosiectau amgylcheddol allweddol a mentrau cydymffurfio, gan gynnwys cyfrifo carbon.

## Prif Ddyletswyddau a Chyfrifoldebau

1. Rheoli mesuryddion trydan, nwy, LPG a dŵr a chyfrifon cyflenwyr.
2. Rheoli contractau gwastraff, cysylltu â rheolwyr adeiladu a chontractwyr gwastraff i ddatrys problemau wrth iddynt godi.
3. Rheoli contractau cynnal a chadw tiroedd, gan gynnwys gweithredu a chynnal a chadw cynlluniau gwella bioamrywiaeth.
4. Rheoli ardrethi annomestig, trefnu prisiadau ystadau a goruchwylio apeliadau prisio.
5. Orlhain ac adrodd am ddefnydd o ynni a chynhyrchu ynni adnewyddadwy, nodi tueddiadau ac amlygu unrhyw feysydd pryder.

6. Trefnu profion legionella o gyflenwadau dŵr, dehongli a chymryd unrhyw gamau priodol yn seiliedig ar ganfyddiadau.
7. Rheoli profion a chynnal a chadw rhyng-gipwyr draenio o amgylch yr ystâd yn rheolaidd.
8. Gweithio gyda'r tîm Iechyd a Diogelwch i gynnal cofrestr COSHH.
9. Rheoli cofnodion Cerbydau Diwedd Oes a ddefnyddir ar gyfer hyfforddiant achub.
10. Cynnal cofrestriadau Gwastraff Peryglus ar gyfer safleoedd Gwasanaeth.
11. Archwiliadau rheolaidd o adeiladau'r Gwasanaeth yn unol â'n System Rheoli Amgylcheddol.
12. Cynnal arolygon ecolegol rheolaidd o ystâd y Gwasanaeth ac adrodd ar ganlyniadau.
13. Sicrhau cydymffurfiaeth â thrwyddedau amgylcheddol ar rai safleoedd, gan gynnwys monitro a rheoli cynefinoedd Great Crested Newt.
14. Cynnal monitro amgylcheddol yn ôl yr angen (ansawdd aer/sŵn/golau/dirgryniad) gan ddefnyddio offer arbenigol a dehongli/adrodd canlyniadau.
15. Cefnogi'r gwaith o ddatblygu a diweddarau cynlluniau ymateb i ddigwyddiadau amgylcheddol aml-asiantaeth.
16. Dadansoddi deddfwriaeth, rheoliadau, polisiâu ac arferion presennol newid hinsawdd ac amgylcheddol a gwneud argymhellion i gyfarfodydd llywodraethu mewnol.
17. Cefnogi hwyluso cyfarfodydd amrywiol dan gadeiryddiaeth Rheolwr yr Amgylchedd a Newid Hinsawdd, gyda mynychwyr mewnol ac allanol.
18. Datblygu perthnasoedd gwaith cadarnhaol gyda rhanddeiliaid, gan gynnwys uwch reolwyr, timau prosiect a gweithwyr.
19. Casglu data perthnasol o adrannau eraill yn ôl yr angen i gynorthwyo'r Rheolwr Amgylchedd a Newid Hinsawdd i baratoi cyfrifon carbon blynyddol. Bydd hyn yn cynnwys trin gwybodaeth gymhleth a sensitif o wahanol adrannau a defnyddio barn ei hun i ddewis/gwrthod gwybodaeth sy'n gwrthdaro o wahanol ffynonellau.
20. Cynorthwyo i sicrhau cydymffurfiaeth y Gwasanaeth â Siarter Teithio'n Iach Gogledd Cymru.

21. Mynychu cyfarfodydd mewnol ac allanol ar ran Rheolwr yr Amgylchedd a Newid Hinsawdd yn ôl yr angen, gan gynnwys teithio o fewn ardal y Gwasanaeth. Bydd hyn yn cynnwys mynychu a chefnogi byrddau rhaglenni neu brosiectau, grwpiau, sicrwydd prosiect a chyfarfodydd adolygu ansawdd yn ôl yr angen.
22. Darparu cymorth ad-hoc ar brosiectau tîm Amgylcheddol yn ôl yr angen.

## **Cyfrifoldeb Gorchwyllo**

Dim, ond bydd disgwyl i chi arwain ar brosiectau unigol a dirprwyo cyfrifoldebau i gydweithwyr er mwyn rheoli llwyth gwaith.

## **Cyfrifoldeb Ariannol**

Dim

## **Cysylltiadau y tu allan i'r adran ei hun**

- Cyswllt rheolaidd ag adrannau a phersonél eraill drwy gydol y Gwasanaeth
- Cyswllt â rhanddeiliaid allanol y prosiect, gan gynnwys contractwyr, cyflenwyr a chyrrff statudol

## **Gofynion Iaith**

Lefel 2 (i'w gyflawni o fewn cyfnod prawf) – Yn gofyn am y gallwch;

Deall hanfod sgysiau yn y gwaith. Ymateb i geisiadau syml sy'n gysylltiedig â swydd a cheisiadau am wybodaeth ffeithiol. Gofynnwch gwestiynau syml a deall ymatebion syml. Mynegwch farn mewn ffordd gyfyngedig cyn belled â bod y pwnc yn gyfarwydd. Deall cyfarwyddiadau pan ddefnyddir iaith syml.

## **Gwiriadau Cyflogeth/Gofynion Penodol**

DBS Safonol

## **Hyfforddiant Gorfodol**

Dim

## **Arall**

Cyfrifoldeb yr holl staff yw diogelu, a disgwylir i bawb fod yn wyladwrus ac yn rhagweithiol wrth sicrhau diogelwch a lles eraill.

Yn bennaf yn seiliedig ar swyddfa ond gyda'r gofyniad i fynychu lleoliadau gwasanaeth neu safleoedd. Gall hyn gynnwys gweithio y tu allan am gyfnodau estynedig mewn amodau annymunol.

# Manyleb y Person

## Cymwysterau, Gwybodaeth a Phrofiad

### Hanfodol

Y nodweddion na ellid penodi deiliad y swydd hebddynt

Cymhwyster Lefel 6 (gradd Baglor) neu uwch cydnabyddedig mewn Gwyddor yr Amgylchedd neu bwnc tebyg.

Aelodaeth (mewn sefyllfa dda) o'r IES, ISEP neu gorff proffesiynol perthnasol arall.

Profiad dangosadwy o gasglu, dehongli ac adrodd ar ddata amgylcheddol.

### Dewisol

Nodweddion ychwanegol y gellir eu defnyddio i ddewis rhwng ymgeiswyr sy'n bodloni'r holl feini prawf hanfodol

Profiad o reoli cydymffurfiaeth â thrwydded amgylcheddol.

Profiad o gynnal arolygon ecolegol.

Profiad o ddelio â rhanddeiliaid y prosiect.

Profiad blaenorol o weinyddu System Rheoli Amgylcheddol o dan ISO 14001:2015.

## Sgiliau a Galluoedd

### Hanfodol

Y nodweddion na ellid penodi deiliad y swydd hebddynt

Yn gallu defnyddio meddalwedd Microsoft Office (Word, Excel, Outlook ac ati) yn fedrus.

Yn gallu cyfathrebu'n hyderus â rhanddeiliaid y prosiect ar bob lefel.

Sgiliau llythrennedd a rhifedd rhagorol, gyda sylw cryf i fanylion a'r gallu i gynhyrchu dogfennaeth o ansawdd uchel ar gyfer adrodd.

Sgiliau dadansoddol a datrys problemau rhagorol a'r gallu i flaenoriaethu llwyth gwaith.

Gweithredu ar fenter eich hun, yn aml yn gweithio'n annibynnol, bod yn rhagweithiol ac yn barod i weithio o dan oruchwyliaeth gyfyngedig i gyflawni amcanion.

Meddu ar a chynnal trwydded yrru lawn gyfredol yn y DU a'r gallu i deithio.

### **Dewisol**

Nodweddion ychwanegol y gellir eu defnyddio i ddewis rhwng ymgeiswyr sy'n bodloni'r holl feini prawf hanfodol

Profiad o weithio gyda methodolegau Rheoli Prosiectau sefydledig (PRINCE2, Ystwyth, Lean Six Sigma ac ati).

Sgiliau iaith Gymraeg (neu barodrwydd i ddysgu) i gyfathrebu'n effeithiol â defnyddwyr gwasanaeth yng Ngogledd Cymru.

Profiad o reoli cofnodion COSHH.

# Sgiliau Cymraeg

## Lefel 2

Yng Ngwasanaeth Tân ac Achub Gogledd Cymru, credwn y dylid trin y Gymraeg a'r Saesneg ar sail cydraddoldeb wrth gynnal busnes cyhoeddus yng Nghymru.

Rydym yn ymfalchïo mewn bod wedi cymryd mater iaith o ddifrif dros nifer o flynyddoedd. Trwy gydnabod ein dyletswyddau moesol a chyfreithiol i ddiogelu treftadaeth ddiwylliannol yr ardal ac i fodloni disgwyliadau'r gymuned leol, rydym hefyd yn cydnabod manteision gwasanaeth cadarnhaol cynnal ein busnes cyhoeddus yn y ddwy iaith. Mae achub bywydau a lleihau'r risg wrth wraidd ein cenhadaeth - mae'r mater iaith yn hanfodol i'w lwyddiant.

Gofyniad iaith Gymraeg y swydd hon yw lefel 2 ac mae'r sgiliau gofynnol wedi'u nodi isod.

### Maes Sgil

#### Gwranddo / siarad

### Gofynion Safonau'r Iaith Gymraeg

- Yn gallu deall hanfod sgysiau yn y gwaith.
- Yn gallu ymateb i geisiadau syml sy'n gysylltiedig â swyddi a cheisiadau am wybodaeth ffeithiol.
- Gallu gofyn cwestiynau syml a deall ymatebion syml.
- Yn gallu mynegi barn mewn ffordd gyfyngedig cyn belled â bod y pwnc yn gyfarwydd.
- Yn gallu deall cyfarwyddiadau pan ddefnyddir iaith syml.

#### Darllen

- Yn gallu deall gwybodaeth ffeithiol, arferol a hanfod gwybodaeth anarferol ar faterion cyfarwydd sy'n gysylltiedig â'i maes gwaith ei hun e.e. mewn llythyrau safonol, taflenni

Bydd asesiad byr Cymraeg yn cael ei gynnal ar ddechrau cyflogaeth a bydd gan ymgeiswyr nad ydynt eisoes yn siarad Cymraeg i lefel 2 12 mis o'u penodi i'r rôl i gyflawni hyn.

Rydym yn cydnabod bod dysgu iaith yn cymryd amser ac ymrwymiad ac mae'r gofyniad hwn yn ychwanegol at ddysgu rôl newydd a bydd yr ymgeisydd llwyddiannus yn cael ei gefnogi i gyrraedd y lefel ofynnol.



# Sut i ymgeisio

## Dyddiad Cau

12:00 ar 13/07/2026

I wneud cais am y swydd hon, rhaid i bob ymgeisydd lenwi ein ffurflen gais i gael ei ystyried. Mae'r ffurflen gais i'w gweld ar y [dudalen Swyddi Gwag](#) ar ein gwefan a dylid cyflwyno ffurflenni wedi'u llenwi drwy e-bost i [recriwtio@tangogleddcymru.llyw.cymru](mailto:recriwtio@tangogleddcymru.llyw.cymru).

Peidiwch â chyflwyno'ch CV gyda'r Ffurflen Gais, gan mai dim ond y wybodaeth a ddarperir yn y Ffurflen Gais fydd yn cael ei defnyddio ar y rhestr fer.

Wrth gwblhau eich cais, bydd angen i chi ddangos eich bod yn bodloni'r holl feini prawf hanfodol fel y manylir yn y fanyleb person. Ymgyfarwyddwch â'r disgrifiad swydd a'r fanyleb person yn y pecyn gwybodaeth hwn fel eich bod yn deall y cymwysterau, y sgiliau a'r priodoleddau hanfodol ar gyfer y rôl. Mae p'un a ydych ar y rhestr fer ar gyfer cyfweiliad yn seiliedig ar y wybodaeth rydych chi'n ei darparu yn eich ffurflen gais.

Byddai'n ddefnyddiol pe gallech roi gwybod i ni mewn da bryd os hoffech i ni wneud unrhyw addasiadau rhesymol i chi.

Gwnewch yn siŵr eich bod yn cyflwyno'ch cais cyn y dyddiad cau gan na fydd ceisiadau hwyr yn cael eu derbyn.

Os ydych chi'n cael unrhyw broblemau wrth gyrchu neu lenwi'r ffurflen gais, cysylltwch â'r tîm Recriwtio: [recriwtio@tangogleddcymru.llyw.cymru](mailto:recriwtio@tangogleddcymru.llyw.cymru) neu ffoniwch 01745 535 281.

## Gwybodaeth bellach

Os oes gennych unrhyw gwestiynau ynglŷn â'r rôl hon neu os hoffech gael sgwrs anffurfiol cyn gwneud cais, cysylltwch â Pennaeth TGCh trwy [recriwtio@tangogleddcymru.llyw.cymru](mailto:recriwtio@tangogleddcymru.llyw.cymru).

Rydym yn gyflogwr cyfle cyfartal ac yn croesawu ceisiadau gan bob rhan o'r gymuned. Rydym wedi ymrwmo i gyfle cyfartal i'r holl staff ac anogir ceisiadau gan unigolion waeth beth fo'u hoedran, anabledd, rhyw, ailbennu rhywedd, cyfeiriadedd rhywiol, beichiogrwydd a mamolaeth, hil, crefydd neu gred a phriodas a phartneriaethau sifil.

Rydym yn croesawu gohebiaeth a galwadau yn Gymraeg a Saesneg a byddwn yn ymateb yn gyfartal i'r ddau a byddwn yn ymateb yn eich iaith o'ch dewis yn ddi-oed. Bydd ceisiadau a gyflwynir yn Gymraeg yn cael eu trin yn llai ffafriol na chais a gyflwynir yn Saesneg.