



Gwasanaeth Tân ac Achub
Fire and Rescue Service

Peiriannydd Rhwydwaith

Adran TGCh

Pecyn Gwybodaeth Recriwtio

Cynnwys

Croeso gan Helen MacArthur, Prif Swyddog Tân Cynorthwyol	3
Pwy ydym ni.	4
Ein Gwerthoedd Craidd	5
Gogledd Cymru; Lle i fyw a gweithio ynddo, ac i ymweld ag ef	6
Y Rôl	7
Gallwn gynnig i chi	9
Disgrifiad Swydd	10
Manyleb y Person	13
Sgiliau Cymraeg	15
Sut i ymgeisio.	16



Croeso gan Helen MacArthur, Prif Swyddog Tân Cynorthwyol

Pan fydd pobl yn meddwl am y Gwasanaeth Tân ac Achub, maent yn tueddu i feddwl am Ddiffoddwyr Tân yn ymateb i alwadau brys, ac er bod hyn yn realiti, mae'r rolau a'r cyfrifoldebau yng Ngwasanaeth Tân ac Achub Gogledd Cymru yn mynd ymhell y tu hwnt i'r delweddau traddodiadol hyn.

Yn ogystal â Diffoddwyr Tân, mae'r Gwasanaeth yn cyflogi pobl mewn amrywiaeth o rolau amrywiol a heriol, ac mae'r gwaith hanfodol a wneir y tu ôl i'r llenni yr un mor hanfodol wrth helpu i wneud Gogledd Cymru yn lle mwy diogel i fyw, gweithio ac ymweld.

Mae technoleg yn elfen hanfodol yn y ffordd y mae Gwasanaeth Tân ac Achub Gogledd Cymru yn cefnogi'r gwaith o gyflawni ei weithgareddau bob dydd; P'un a yw'n mobileiddio ein criwiau rheng flaen i ddigwyddiadau gweithredol, sicrhau bod ganddynt fynediad at wybodaeth risg hanfodol, neu gefnogi systemau sy'n rheoli ac yn rheoli ein hadnoddau, gan gynnwys systemau swyddfa gefn fel Cyflogres a Chyllid i systemau rheng flaen fel Terfynellau Data Symudol ar ein cyfarpar tân - mae technoleg yn cyffwrdd â phob rhan o'n Gwasanaeth.

Mae ein gwerthoedd craidd yn ymwneud ag ymdrechu am ragoriaeth, gwasanaethu cymunedau Gogledd Cymru a thrin pobl yn dda. Rydym am i bobl sydd â'r un gwerthoedd ymuno â'n tîm i'n helpu i barhau i wneud Gogledd Cymru yn lle diogel i fyw, gweithio ac ymweld.



Pwy ydym ni

Pwrpas Gwasanaeth Tân ac Achub Gogledd Cymru yw Atal, Diogelu ac Ymateb. I wneud hyn rydym yn cyflogi mwy na 850 o staff mewn rolau gweithredol a chymorth.

Rydym yn helpu i ddiogelu ardal sy'n cwmpasu tua 2,400 milltir sgwâr a phoblogaeth breswyl o dros 700,000 o bobl, yn ogystal â channoedd o filoedd o ymwelwyr sy'n teithio i mewn ac allan o Ogledd Cymru bob blwyddyn.

Ar gyfartaledd, rydyn ni'n mynd i tua 2,000 o danau a 1,000 o argyfyngau nad ydynt yn dân fel gwrthdrawiadau traffig ffyrdd a digwyddiadau llifogydd bob blwyddyn. Rydym hefyd yn mynychu tua 2,000 o alwadau brys sy'n troi allan i fod yn larymau ffug.

Rydym yn gwneud gwaith atal tân helaeth trwy ymweld â phobl yn eu cartrefi, mynychu digwyddiadau, ymgysylltu â phlant a phobl ifanc, a gweithio gyda phartneriaid i addysgu a hysbysu cymunedau lleol. Rydym hefyd yn cynnal presenoldeb gweithredol yn y cyfryngau, gan gynnwys ar gyfryngau cymdeithasol.

Mae rhan arall o'n gwaith mewn rôl gorfodi diogelwch tân, felly rydym yn ymweld â busnesau a gweithleoedd i wneud yn siŵr bod y bobl sy'n gyfrifol am y safleoedd hynny yn cadw eu trefniadau diogelwch tân i fyny i'r safon.

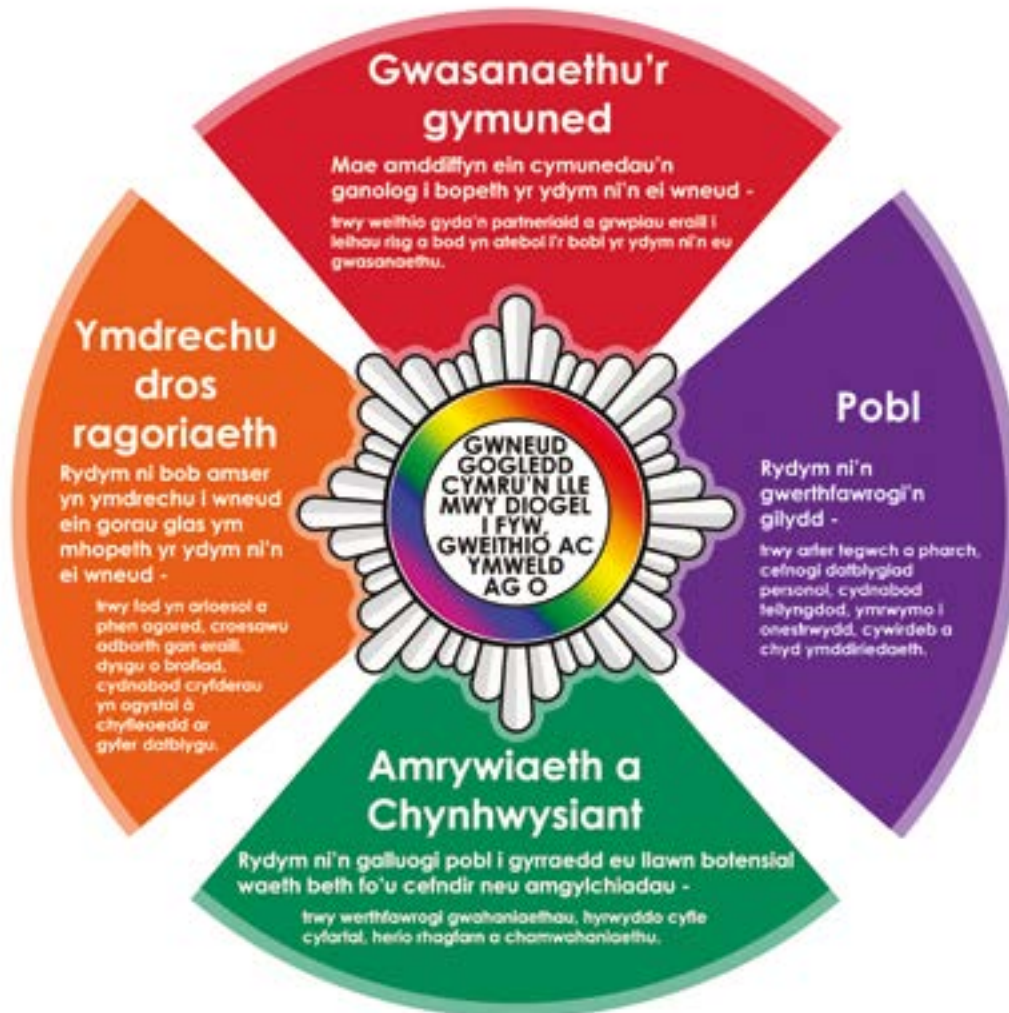
Mae Gwasanaeth Tân ac Achub Gogledd Cymru yn lle proffesiynol a chyfeillgar i weithio. Rydym yn cynnig diwylliant cefnogol lle rydym yn gweithio'n galed i gynnal ein gwerthoedd craidd.

Gallwch ddarllen mwy am ein Gwerthoedd Craidd ar y dudalen nesaf.

I gael rhagor o wybodaeth am y Gwasanaeth, ewch i [wefan Gwasanaeth Tân ac Achub Gogledd Cymru](http://www.tangogleddcymru.llyw.cymru).



Ein Gwerthoedd Craidd



Gogledd Cymru; Lle i fyw a gweithio ynddo, ac i ymweld ag ef

O fewn rhanbarth Gogledd Cymru mae Conwy, Sir Ddinbych, Sir y Fflint, Gwynedd, Wrecsam ac Ynys Môn (ynganiad 'un-iss morn', a elwir hefyd yn Ynys Môn). Mae gan bob sir rywbeth arbennig i'w gynnig, p'un a ydych chi'n chwilio am weithredu ac antur neu ddiwylliant a threftadaeth. Mae byw a gweithio yng Ngogledd Cymru yn cynnig amgylchedd ardderchog i unrhyw un sy'n chwilio am ansawdd bywyd gwell.

Yn cael ei ystyried yn un o'r lleoedd harddaf yn y DU, mae gan yr ardal lawer i'w gynnig. Gan ei fod yn ardal o dirwedd eithriadol sy'n amrywio o draethau tywodlyd helaeth a phentiroedd i ddyffrynnoedd cysgodol, rhostir agored a mynyddoedd garw, mae rhywbeth i bawb ei fwynhau. Mae twristiaeth yn cyfrannu'n fawr i'r economi leol gydag amrywiaeth eang o gyfleusterau ledled y rhanbarth i ddenu'r gwahanol ymwelwyr i'r ardal bob blwyddyn, o linellau sip adrenalín uchel, parciau antur a chwaraeon dŵr i deithiau cerdded mwy hamddenol yn archwilio trefi a chefn gwlad neu ymweld â thirnodau hanesyddol a diwyllianol, gan gynnwys cestyll.

Er bod Gogledd Cymru yn agos at natur ac mae ganddo fannau agored gerllaw, mae hefyd wedi'i gysylltu'n dda â phrysurdeb trefi a dinasoedd mawr yng Ngogledd Orllewin Lloegr, fel Caer, Lerpwl a Manceinion. Mae cysylltiadau trafniadaeth rheilffyrdd hefyd yn cysylltu arfordir Gogledd Cymru â dinasoedd mawr ledled y DU, gyda threnau uniongyrchol i Lundain (mewn 3 – 4 awr), Birmingham a Manceinion ymhlith eraill.

Mae bwyd a diod yn chwarae rhan bwysig o ddiwylliant Cymru gyda gwyliau bwyd a marchnadoedd ffermwyr yn cael eu cynnal ledled y rhanbarth i arddangos y bwyd a'r diod gorau sydd gan Gymru i'w gynnig. Gan ddefnyddio cynnyrch lleol a thymhorol, gan gynnwys pysgod ffres, cig oen lleol tendr, caws, gwin, cwrw a gin, mae digon o lefydd i fwyta sy'n arlwygo i wahanol flasau, gan gynnwys bwyta cain, gastro-dafarndai a bistro yn ogystal â thafarndai gwledig, ystafelloedd te a chaffis.

Yn ôl Cyfrifiad 2021, mae gan Gymru boblogaeth o ychydig dros 3.1 miliwn, gyda thua 18% o'r boblogaeth yn siaradwyr Cymraeg. Mae'r Cymry yn angerddol am yr iaith, y chwaraeon a'r diwylliant gyda gwyliau cystadleuol o gerddoriaeth, barddoniaeth a chelf Gymreig yn cael eu cynnal yn flynyddol - a elwir yn Eisteddfod (ynganu ace-teth-vod). Maent yn wyliau diwyllianol a gynhelir drwy gyfrwng y Gymraeg, gan ddarparu llwyfan cenedlaethol ar gyfer cerddoriaeth, dawn, llenyddiaeth, celfyddydau gweledol a pherfformiad. Er bod y Gymraeg yn rhan bwysig o Eisteddfod, mae'r digwyddiadau'n gynhwysol i bawb gymryd rhan felly does dim angen i chi fod yn siaradwr Cymraeg i fynychu a mwynhau'r diwrnod. Mae pobl o bob oed a gallu, gan gynnwys dysgwyr Cymraeg yn cael eu hannog i gymryd rhan mewn Eisteddfodau, gyda'r Eisteddfod Ryngwladol yn Llangollen yn cael ei chynnal yn flynyddol ar ddechrau mis Awst, gan ddod â chyfranogwyr o bob cwr o'r byd at ei gilydd i ddathlu'r gwahanol ddiwyllianau, cerddoriaeth a'r celfyddydau mewn un lle.

Yng Ngwasanaeth Tân ac Achub Gogledd Cymru, mae pawb yn cyfrannu at ddiogelu ein cymunedau a'r amgylchedd naturiol. Mae technoleg yn elfen hanfodol wrth gefnogi cyflawni ein gweithgareddau bob dydd.

Fel Peiriannydd Rhwydwaith, byddwch yn cynorthwyo'r Rheolwr Seilwaith TGCh i gyflawni eu dyletswyddau a'u chyfrifoldebau ar bob agwedd ar rwydweithiau, cyfathrebu sefydlog a symudol a'r pynciau cysylltiedig trwy ddarparu gwybodaeth dechnegol a chefnogaeth ar draws ystod o ddyfeisiau a thechnolegau.

Byddwch hefyd yn darparu pwynt cynyddu cychwynnol i'r sefydliad ar gyfer rhwydweithiau, cyfathrebu sefydlog a symudol. Darparu dogfennaeth, arweiniad a chefnogaeth i gydweithwyr yn yr adran TGCh a'r gymuned ddefnyddwyr.

Byddwch yn gweithio mewn amgylchedd heriol lle mae manwl gywirdeb ac atebolrwydd yn hanfodol.

Byddwch hefyd yn cynorthwyo'r Tîm Seilwaith trwy ddarparu arweiniad ar arferion gorau system a gweithredu lefel uchel o ddiogelwch technegol ar draws yr holl dechnolegau gwasanaeth.

Bydd y prif ddyletswyddau a chyfrifoldebau yn cynnwys:

- Sicrhau bod y rhwydwaith a systemau telathrebu yn rhedeg yn esmwyth. Monitro perfformiad, tueddiadau a digwyddiadau rhwydwaith. Cynghori ac argymell gweithgareddau i'r Rheolwr Seilwaith TGCh ar yr holl faterion technegol sy'n ymwneud â'r rhwydwaith a systemau cyfathrebu.
- Cynorthwyo gyda gosodiadau, cywiro diffygion, atgyweirio ac ailgynllunio'r seilwaith. Ymgymryd â chynnal a chadw, addasu, gwneud copi wrth gefn a chlytio pob dyfeisiau rhwydwaith a thelathrebu. Cynorthwyo'r tîm Seilwaith gyda thasgau tebyg sy'n gysylltiedig â'r system.
- Cynorthwyo gydag ymchwil a datblygu technolegau Seilwaith TGCh ac asesu eu heffaith a'u haddasrwydd ar gyfer yr amgylchedd Gwasanaeth.

Y Rôl (parhad.)

- Darparu cymorth i'r timau TGCh eraill ar gyfer materion Seilwaith. Cysylltu â darparwyr gwasanaeth ac offer ac awdurdodau cyhoeddus. Cynrychioli'r tîm Seilwaith mewn cyfarfodydd.
- Cynorthwyo gyda chynhyrchu manylebau contract a chwmpas prosiect. Adolygu ac addasu tariffau a chynlluniau prisiau i sicrhau'r gwerth gorau am arian.
- Cynhyrchu ystadegau ac adroddiadau; ymateb i geisiadau Rhyddid Gwybodaeth.
- Rhoadru gwybodaeth trwy gynhyrchu dogfennaeth, arweiniad llafar a hyfforddiant i gydweithwyr yn yr adran TGCh ac yn y gymuned ddefnyddwyr.
- Cynnal lefelau stociau digonol. Diweddarau a chynorthwyo gydag archwilio'r gronfa ddata asedau.
- Cymryd rhan mewn rota i ddarparu cefnogaeth ar gyfer digwyddiadau critigol yn ystod oriau a phenwythnosau anghymdeithasol.
- Cynorthwyo'r tîm Seilwaith gyda phrosiectau a thasgau pan fo angen i gyrraedd targedau, dyddiadau cau a darparu gwytnwch.
- Unrhyw ddyletswyddau eraill sy'n gymesur â'r radd a'r rôl.



Mae'r swydd hon yn destun gwiriad diogelwch NPPV Lefel 2 a geirdaon boddhaol.

Gallwn gynnig i chi

Tâl

Gradd 06

Cyflog sylfaenol: Yn dechrau o £31,537 i £34,434 y flwyddyn.

(Mae'r swydd hon hefyd yn ddarostyngedig i lwfans cyflog o 8.5% ar gyfer darparu yswiriant y tu allan i oriau ar ôl cwblhau'r hyfforddiant cychwynol yn llwyddiannus)

Oriau gwaith

Mae'r swydd hon yn seiliedig ar weithio 37 awr yr wythnos, o ddydd Llun i ddydd Gwener.

Buddion y swydd

- Hawl gwyliau blynyddol hael, sy'n dechrau ar 25 diwrnod y flwyddyn, ynghyd â gwyliau cyhoeddus
- Cynllun amser hyblyg sy'n caniatáu i staff weithio'n hyblyg
- Darparwyd gwisg Gwasanaeth Tân ac Achub Gogledd Cymru
- Mynediad at Gynllun Pensiwn Llywodraeth Leol sy'n cyfrannu'r cyflogwr
- Byddwn yn rhoi hyfforddiant, cefnogaeth ac arweiniad i chi i ddatblygu eich potensial
- Cymorth iechyd, ffitrwydd a lles, gan gynnwys iechyd galwedigaethol, cymorth i gydweithwyr, hyrwyddwyr iechyd meddwl, therapïau corfforol a mynediad i gampfeydd Gwasanaeth
- Ystod o fuddion ychwanegol megis cynllun beicio i'r gwaith a mynediad at ostyngiadau gan gannoedd o fanwerthwyr, darparwyr hamdden a gwasanaethau.

Disgrifiad Swydd

Teitl y Swydd	Peiriannydd Rhwydwaith TGCh
Adran	Adran TGCh
Atebol i	Rheolwr Seilwaith TGCh
Lleoliad	Morfa Conwy

Pwrpas Cyffredinol y Swydd

Cynorthwyo'r Rheolwr Seilwaith TGCh i gyflawni ei ddyletswyddau a'i gyfrifoldebau ar bob agwedd ar rwydweithiau, cyfathrebu sefydlog a symudol a'r pynciau cysylltiedig trwy ddarparu gwybodaeth a chefnogaeth dechnegol ar draws ystod o ddyfeisiau a thechnolegau.

Darparu pwynt cynnydd cychwynnol i'r sefydliad ar gyfer rhwydweithiau, cyfathrebu sefydlog a symudol. Darparu dogfennaeth, arweiniad a chefnogaeth i gydweithwyr yn yr adran TGCh a'r gymuned ddefnyddwyr.

Gweithio mewn amgylchedd heriol lle mae manwl gywirdeb ac atebolrwydd yn hanfodol.

Cynorthwyo'r Tîm Seilwaith gydag arweiniad ar arferion gorau system a gweithredu lefel uchel o ddiogelwch technegol ar draws yr holl dechnolegau Gwasanaeth.

Prif Ddyletswyddau a Chyfrifoldebau

1. Sicrhau bod y rhwydwaith a systemau telathrebu yn rhedeg yn esmwyth. Monitro perfformiad, tueddiadau a digwyddiadau rhwydwaith. Cynghori ac argymell gweithgareddau i'r Rheolwr Seilwaith TGCh ar yr holl faterion technegol sy'n ymwneud â'r rhwydwaith a systemau cyfathrebu.
2. Cynorthwyo gyda gosodiadau, cywiro diffygion, atgyweirio ac ailgynllunio'r seilwaith. Ymgymryd â chynnal a chadw, addasu, gwneud copi wrth gefn a chlytio pob dyfeisiau rhwydwaith a thelathrebu. Cynorthwyo'r tîm Seilwaith gyda thasgau tebyg sy'n

gysylltiedig â'r system.

3. Cynorthwyo gydag ymchwil a datblygu technolegau Seilwaith TGCh ac asesu eu heffaith a'u haddasrwydd ar gyfer yr amgylchedd Gwasanaeth.
4. Darparu cymorth i'r timau TGCh eraill ar gyfer materion Seilwaith. Cysylltu â darparwyr gwasanaeth ac offer ac awdurdodau cyhoeddus. Cynrychioli'r tîm Seilwaith mewn cyfarfodydd.
5. Cynorthwyo gyda chynhyrchu manylebau contract a chwmpas prosiect. Adolygu ac addasu tariffau a chynlluniau prisiau i sicrhau'r gwerth gorau am arian.
6. Cynhyrchu ystadegau ac adroddiadau; ymateb i geisiadau Rhyddid Gwybodaeth.
7. Rhaeadru gwybodaeth trwy gynhyrchu dogfennaeth, arweiniad llafar a hyfforddiant i gydweithwyr yn yr adran TGCh ac yn y gymuned ddefnyddwyr.
8. Cynnal lefelau stociau digonol. Diweddarau a chynorthwyo gydag archwilio'r gronfa ddata asedau.
9. Cymryd rhan mewn rota i ddarparu cefnogaeth ar gyfer digwyddiadau critigol yn ystod oriau a phenwythnosau anghymdeithasol.
10. Cynorthwyo'r tîm Seilwaith gyda phrosiectau a thasgau pan fo angen i gyrraedd targedau, dyddiadau cau a darparu gwytnwch.
11. Unrhyw ddyletswyddau eraill sy'n gymesur â'r radd a'r rôl.

Cyfrifoldeb Gorchwyllo

Goruchwyllo cyflenwyr, contractwyr ac ymgynghorwyr sy'n ymwneud â darparu nwyddau neu wasanaethau.

Cyfrifoldeb Ariannol

Dim

Cysylltiadau y tu allan i'r adran ei hun

Holl staff NWFRS. Cymheiriaid mewn gwasanaethau brys eraill ac awdurdodau lleol, cyflenwyr, ymgynghorwyr a chontractwyr. Ar adegau hefyd, aelodau o'r cyhoedd.

Gofynion Iaith

Cymraeg Lefel 2 – Siarad a Gwranddo (i gyflawni hyn o fewn y cyfnod prawf). Mae'r gallu i gyfathrebu yn Gymraeg - Lefel 2 - yn gofyn am eich bod chi'n gallu; Deall hanfod sgysiau yn y gwaith. Ymateb i geisiadau syml sy'n gysylltiedig â swydd a cheisiadau am wybodaeth ffeithiol. Gofynnwch gwestiynau syml a deall ymatebion syml. Mynegwch farn mewn ffordd gyfyngedig cyn belled â bod y pwnc yn gyfarwydd. Deall cyfarwyddiadau pan ddefnyddir iaith syml. ffordd gyfyngedig cyn belled â bod y pwnc yn gyfarwydd. Deall cyfarwyddiadau pan ddefnyddir iaith syml.

Gwiriadau Cyflogeth/Gofynion Penodol

NPPV Lefel 2 Clirio diogelwch.

Hyfforddiant Gorfodol

Modiwlau Hyfforddi Gorfodol GTAGC.

Arall

Gweithio dan do yn bennaf. Efallai y bydd angen ymweld â safleoedd eraill gan gynnwys y rhai sy'n cael eu hadnewyddu. Bydd yn ofynnol i weithio mewn lleoliadau diogelwch uchel.

Manyleb y Person

Cymwysterau, Gwybodaeth a Phrofiad

Hanfodol

Y nodweddion na ellid penodi deiliad y swydd hebddynt

Cymhwyster rhwydwaith cydnabyddedig fel y CCNA neu safon gyfatebol neu ar ôl ei gwblhau o fewn y cyfnod prawf.

O leiaf 2 flynedd o brofiad o ddarparu cymorth rhwydwaith ar draws safleoedd gan ddefnyddio technolegau WAN / LAN gydag ystyriaeth ar gyfer arferion gorau diogelwch.

Dewisol

Nodweddion ychwanegol y gellir eu defnyddio i ddewis rhwng ymgeiswyr sy'n bodloni'r holl feini prawf hanfodol

Gwybodaeth am fethodoleg ITIL.

Dealltwriaeth o systemau gweithredu Microsoft Server a Active Directory.

Sgiliau a Galluoedd

Hanfodol

Y nodweddion na ellid penodi deiliad y swydd hebddynt

Y gallu i weithio'n annibynnol ar liwt eu hunain.

Y gallu i weithio gyda chyfrinachedd a gonestrwydd.

Y gallu i gyfathrebu'n effeithiol a hyfforddi neu addysgu eraill.

Unigolyn hunan-ysgogedig.

Y gallu i gwrdd â dyddiadau cau a gweithio dan bwysau.

Sylw i fanylder.

Sgiliau datrys problemau methodaidd.

Cymraeg Lefel 2 – i'w asesu ar ddiwedd y cyfnod prawf.

Dewisol

Nodweddion ychwanegol y gellir eu defnyddio i ddewis rhwng ymgeiswyr sy'n bodloni'r holl feini prawf hanfodol

Hyblygrwydd mewn oriau gwaith.

Gofynion Hanfodol Perthnasol Eraill

Clirio'r broses fetio NPPV Lefel 2 yn llwyddiannus.

Sylwer: Er mwyn cyrraedd y rhestr fer ar gyfer y swydd hon bydd angen i chi ddangos eich bod yn bodloni'r holl feini prawf hanfodol.

Sgiliau Cymraeg

Lefel 2

Yng Ngwasanaeth Tân ac Achub Gogledd Cymru, credwn y dylid trin y Gymraeg a'r Saesneg ar sail cydraddoldeb wrth gynnal busnes cyhoeddus yng Nghymru.

Rydym yn ymfalchïo mewn bod wedi cymryd mater iaith o ddifrif dros nifer o flynyddoedd. Trwy gydnabod ein dyletswyddau moesol a chyfreithiol i ddiogelu treftadaeth ddiwylliannol yr ardal ac i fodloni disgwyliadau'r gymuned leol, rydym hefyd yn cydnabod manteision gwasanaeth cadarnhaol cynnal ein busnes cyhoeddus yn y ddwy iaith. Mae achub bywydau a lleihau'r risg wrth wraidd ein cenhadaeth - mae'r mater iaith yn hanfodol i'w lwyddiant.

Gofyniad iaith Gymraeg y swydd hon yw lefel 2 ac mae'r sgiliau gofynnol wedi'u nodi isod.

Bydd asesiad Cymraeg byr yn cael ei gynnal ar ddechrau cyflogaeth a bydd gan ymgeiswyr nad ydynt eisoes yn siarad Cymraeg i lefel 2 12 mis o'u penodi i'r rôl i gyflawni hyn.

Rydym yn cydnabod bod dysgu iaith yn cymryd amser ac ymrwymiad ac mae'r gofyniad hwn yn ychwanegol at ddysgu rôl newydd a bydd yr ymgeisydd llwyddiannus yn cael ei gefnogi i gyrraedd y lefel ofynnol.

Maes Sgil	Gofynion Safonau'r Iaith Gymraeg
Gwranddo / siarad	<ul style="list-style-type: none">• Yn gallu deall hanfod sgysiau yn y gwaith.• Yn gallu ymateb i geisiadau syml sy'n gysylltiedig â swyddi a cheisiadau am wybodaeth ffeithiol.• Gallu gofyn cwestiynau syml a deall ymatebion syml.• Yn gallu mynegi barn mewn ffordd gyfyngedig cyn belled â bod y pwnc yn gyfarwydd.• n gallu deall cyfarwyddiadau pan ddefnyddir iaith syml.
Darllen	<ul style="list-style-type: none">• Yn gallu deall gwybodaeth ffeithiol, arferol a hanfod gwybodaeth anarferol ar faterion cyfarwydd sy'n gysylltiedig â'i maes gwaith ei hun e.e. mewn llythyrau safonol, taflenni

Sut i ymgeisio

Dyddiad Cau

12:00 ar 27/04/2026

I wneud cais am y swydd hon, rhaid i bob ymgeisydd lenwi ein ffurflen gais i gael ei ystyried. Mae'r ffurflen gais i'w gweld ar y [dudalen Swyddi Gwag](#) ar ein gwefan a dylid cyflwyno ffurflenni wedi'u llenwi drwy e-bost i recriwtio@tangogleddcymru.llyw.cymru.

Peidiwch â chyflwyno'ch CV gyda'r Ffurflen Gais, gan mai dim ond y wybodaeth a ddarperir yn y Ffurflen Gais fydd yn cael ei defnyddio ar y rhestr fer.

Wrth gwblhau eich cais, bydd angen i chi ddangos eich bod yn bodloni'r holl feini prawf hanfodol fel y manylir yn y fanyleb person. Ymgyfarwyddwch â'r disgrifiad swydd a'r fanyleb person yn y pecyn gwybodaeth hwn fel eich bod yn deall y cymwysterau, y sgiliau a'r priodoleddau hanfodol ar gyfer y rôl. Mae p'un a ydych ar y rhestr fer ar gyfer cyfweiliad yn seiliedig ar y wybodaeth rydych chi'n ei darparu yn eich ffurflen gais.

Byddai'n ddefnyddiol pe gallech roi gwybod i ni mewn da bryd os hoffech i ni wneud unrhyw addasiadau rhesymol i chi.

Gwnewch yn siŵr eich bod yn cyflwyno'ch cais cyn y dyddiad cau gan na fydd ceisiadau hwyr yn cael eu derbyn.

Os ydych chi'n cael unrhyw broblemau wrth gyrchu neu lenwi'r ffurflen gais, cysylltwch â'r tîm Recriwtio: recriwtio@tangogleddcymru.llyw.cymru neu ffoniwch 01745 535 281.

Gwybodaeth bellach

Os oes gennych unrhyw gwestiynau ynglŷn â'r rôl hon neu os hoffech gael sgwrs anffurfiol cyn gwneud cais, cysylltwch â Pennaeth TGCh trwy recriwtio@tangogleddcymru.llyw.cymru.

Rydym yn gyflogwr cyfle cyfartal ac yn croesawu ceisiadau gan bob rhan o'r gymuned. Rydym wedi ymrwmo i gyfle cyfartal i'r holl staff ac anogir ceisiadau gan unigolion waeth beth fo'u hoedran, anabled, rhyw, ailbennu rhywedd, cyfeiriadedd rhywiol, beichiogrwydd a mamolaeth, hil, crefydd neu gred a phriodas a phartneriaethau sifil.

Rydym yn croesawu gohebiaeth a galwadau yn Gymraeg a Saesneg a byddwn yn ymateb yn gyfartal i'r ddau a byddwn yn ymateb yn eich iaith o'ch dewis yn ddi-oed. Bydd ceisiadau a gyflwynir yn Gymraeg yn cael eu trin yn llai ffafriol na chais a gyflwynir yn Saesneg.