



Gwasanaeth Tân ac Achub
Fire and Rescue Service

Dirprwy Gyngorydd Iechyd, Ffitrwydd a Lles Adran Hyfforddiant a Datblygu

Pecyn Gwybodaeth Ymgeisydd

Cynnwys

Croeso gan Justin Evans, Prif Swyddog Tân Cynorthwyol.....	3
Pwy ydym ni.....	4
Gogledd Cymru; Lle i Fyw, Gweithio ac Ymweld ag ef.....	6
Y Rôl.....	7
Yr hyn y gallwn ei gynnig i chi.....	8
Disgrifiad Swydd.....	9
Manyleb y Person.....	13
Sgiliau Iaith Gymraeg.....	15
Llinell Amser Recriwtio.....	16
Sut i wneud cais.....	16



Croeso gan Justin Evans, Prif Swyddog Tân Cynorthwyol

Pan fydd pobl yn meddwl am y Gwasanaeth Tân ac Achub, maen nhw'n aml yn dychmygu diffoddwyr tân yn ymateb i ddigwyddiadau brys. Er bod hyn yn parhau i fod yn rhan hanfodol o'r Gwasanaeth, mae gwaith Gwasanaeth Tân ac Achub Gogledd Cymru yn ymestyn ymhell y tu hwnt i ymateb rheng flaen.

Y tu ôl i'r llenni, mae ystod eang o rolau proffesiynol yn cyfrannu at gadw cymunedau'n ddiogel, yn wydn ac yn dda. Ymhlith y rhain, mae rôl y Dirprwy Gyngorydd Iechyd, Ffitrwydd a Lles yn ganolog i gefnogi lles corfforol, meddyliol ac emosiynol gweithwyr ar draws y Gwasanaeth, gan helpu i sicrhau bod staff yn parhau i fod yn heini, yn iach, yn wydn ac yn gallu cyflawni eu dyletswyddau yn ddiogel ac yn effeithiol.

Mae'r rôl hon yn chwarae rhan allweddol wrth hyrwyddo a datblygu ymagwedd y Gwasanaeth at iechyd, ffitrwydd a lles. Mae'n cynnwys cefnogi cyflwyno mentrau llesiant, rhaglenni ffitrwydd, gweithgareddau hybu iechyd, ac ymyriadau iechyd galwedigaethol sy'n cyfrannu at amgylchedd gwaith cadarnhaol a chefnogol. Bydd deiliad y swydd yn gweithio'n agos gyda gweithwyr, rheolwyr, gweithwyr proffesiynol Iechyd Galwedigaethol, a darparwyr allanol i helpu i ymgorffori diwylliant rhagweithiol o les ledled y sefydliad.

Mae'r cyfrifoldebau'n cynnwys cefnogi prosesau profi a monitro ffitrwydd, darparu cyngor ac arweiniad ar faterion iechyd a lles, cyfrannu at ymgyrchoedd a mentrau lles, a chynorthwyo gyda datblygu a gweithredu polisïau a gweithdrefnau sy'n cefnogi lles gweithwyr. Mae'r rôl hefyd yn cefnogi dulliau ymyrraeth gynnar, gan helpu i leihau absenoldeb salwch, gwella gwytnwch, a hyrwyddo lles corfforol a seicolegol ar draws y gweithlu.

Gan weithio ar y cyd ar draws adrannau a gyda rhanddeiliaid allweddol, mae'r Dirprwy Gyngorydd Iechyd, Ffitrwydd a Lles yn cyfrannu at welliant parhaus yn darpariaeth lles y Gwasanaeth. Trwy gefnogi staff trwy fentrau lles arferol a chyfnodau mwy heriol yn eu bywydau proffesiynol a phersonol, mae'r rôl yn helpu i gryfhau gwytnwch sefydliadol a gwella gwasanaethau cymorth gweithwyr.

Wrth i'r gofynion a osodir ar y Gwasanaethau Tân ac Achub barhau i esblygu, ochr yn ochr â chynyddu ymwybyddiaeth o iechyd yn y gweithle, lles meddwl, a lles staff, nid yw pwysigrwydd cymorth lles effeithiol erioed wedi bod yn fwy. Mae'r rôl hon yn allweddol wrth helpu'r Gwasanaeth i feithrin gweithlu iach, cefnogol a gwydn sy'n gallu cwrdd â heriau Gwasanaeth Tân ac Achub modern.

Mae ein gwerthoedd craidd yn canolbwyntio ar ymdrechu am ragoriaeth, gwasanaethu cymunedau Gogledd Cymru, a thrin pobl gyda pharch a thegwch. Rydym yn chwilio am unigolion sy'n rhannu'r gwerthoedd hyn ac sydd wedi ymrwmo i wneud cyfraniad ystyrlon at gadw Gogledd Cymru yn lle diogel i fyw, gweithio ac ymweld ag ef.



Pwy ydym ni

Pwrpas Gwasanaeth Tân ac Achub Gogledd Cymru yw Atal, Diogelu ac Ymateb. I wneud hyn rydym yn cyflogi mwy na 850 o staff mewn rolau gweithredol a chymorth.

Rydym yn helpu i ddiogelu ardal sy'n cwmpasu tua 2,400 milltir sgwâr a phoblogaeth breswyl o dros 700,000 o bobl, yn ogystal â channoedd o filoedd o ymwelwyr sy'n teithio i mewn ac allan o Ogledd Cymru bob blwyddyn.

Ar gyfartaledd, rydyn ni'n mynd i tua 2,000 o danau a 1,000 o argyfyngau nad ydynt yn dân fel gwrthdrawiadau traffig ffyrdd a digwyddiadau llifogydd bob blwyddyn. Rydym hefyd yn mynychu tua 2,000 o alwadau brys sy'n troi allan i fod yn larymau ffug.

Rydym yn gwneud gwaith atal tân helaeth trwy ymweld â phobl yn eu cartrefi, mynychu digwyddiadau, ymgysylltu â phlant a phobl ifanc, a gweithio gyda phartneriaid i addysgu a hysbysu cymunedau lleol. Rydym hefyd yn cynnal presenoldeb gweithredol yn y cyfryngau, gan gynnwys ar gyfryngau cymdeithasol.

Mae rhan arall o'n gwaith mewn rôl gorfodi diogelwch tân, felly rydym yn ymweld â busnesau a gweithleoedd i wneud yn siŵr bod y bobl sy'n gyfrifol am y safleoedd hynny yn cadw eu trefniadau diogelwch tân i fyny i'r safon.

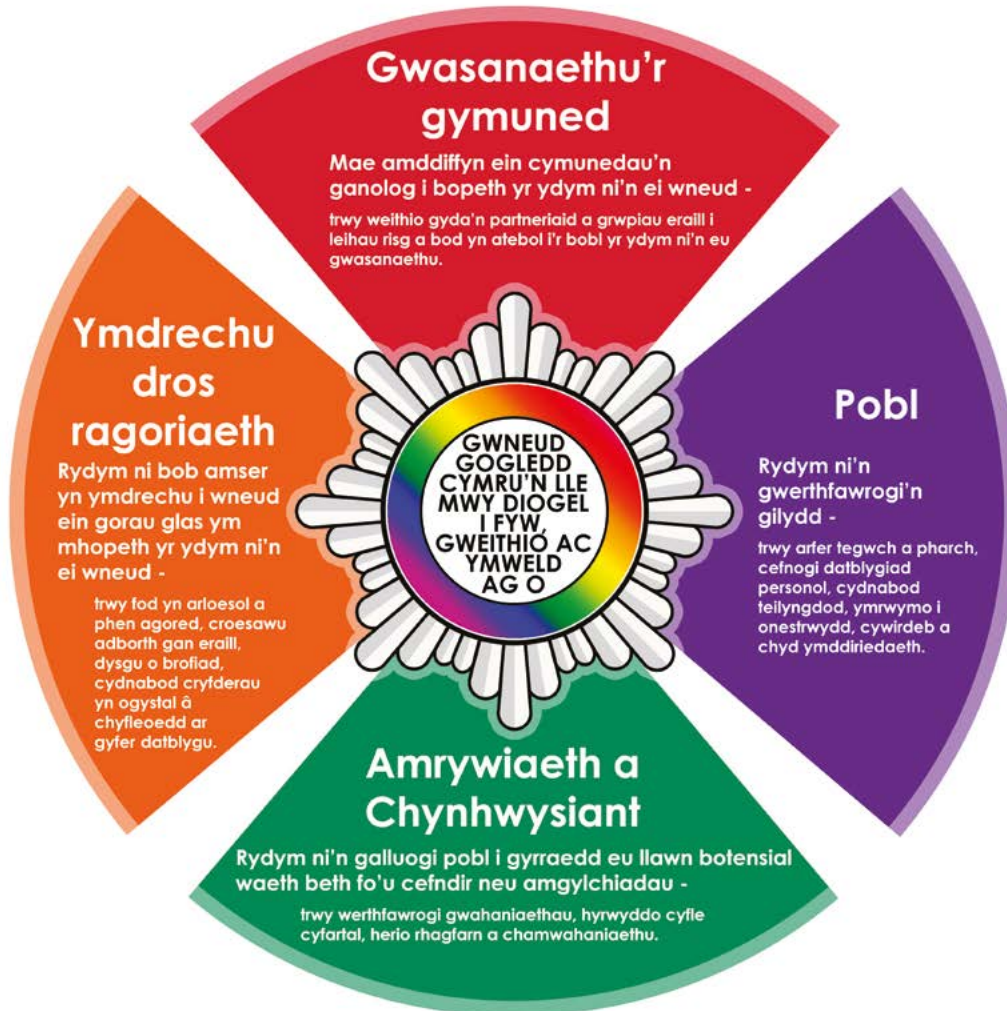
Mae Gwasanaeth Tân ac Achub Gogledd Cymru yn lle proffesiynol a chyfeillgar i weithio. Rydym yn cynnig diwylliant cefnogol lle rydym yn gweithio'n galed i gynnal ein gwerthoedd craidd.

Gallwch ddarllen mwy am ein Gwerthoedd Craidd ar y dudalen nesaf.

I gael rhagor o wybodaeth am y Gwasanaeth, ewch i [wefan Gwasanaeth Tân ac Achub Gogledd Cymru](#).



Ein Gwerthoedd Craidd



Gogledd Cymru; Lle i Fyw, Gweithio ac Ymweld ag ef

O fewn rhanbarth Gogledd Cymru mae Conwy, Sir Ddinbych, Sir y Fflint, Gwynedd, Wrecsam ac Ynys Môn (ynganiad 'un-iss morn', a elwir hefyd yn Ynys Môn). Mae gan bob sir rywbeth arbennig i'w gynnig, p'un a ydych chi'n chwilio am weithredu ac antur neu ddiwylliant a threftadaeth. Mae byw a gweithio yng Ngogledd Cymru yn cynnig amgylchedd ardderchog i unrhyw un sy'n chwilio am ansawdd bywyd gwell.

Yn cael ei ystyried yn un o'r lleoedd harddaf yn y DU, mae gan yr ardal lawer i'w gynnig. Gan ei fod yn ardal o dirwedd eithriadol sy'n amrywio o draethau tywodlyd helaeth a phentiroedd i ddyffrynnoedd cysgodol, rhostir agored a mynyddoedd garw, mae rhywbeth i bawb ei fwynhau. Mae twristiaeth yn cyfrannu'n fawr i'r economi leol gydag amrywiaeth eang o gyfleusterau ledled y rhanbarth i ddenu'r gwahanol ymwelwyr i'r ardal bob blwyddyn, o linellau sip adrenalín uchel, parciau antur a chwaraeon dŵr i deithiau cerdded mwy hamddenol yn archwilio trefi a chefn gwlad neu ymweld â thirnodau hanesyddol a diwylliannol, gan gynnwys cestyll.

Er bod Gogledd Cymru yn agos at natur ac mae ganddo fannau agored gerllaw, mae hefyd wedi'i gysylltu'n dda â phrysurdeb trefi a dinasoedd mawr yng Ngogledd Orllewin Lloegr, fel Caer, Lerpwl a Manceinion. Mae cysylltiadau trafniadaeth rheilffyrdd hefyd yn cysylltu arfordir Gogledd Cymru â dinasoedd mawr ledled y DU, gyda threnau uniongyrchol i Lundain (mewn 3 – 4 awr), Birmingham a Manceinion ymhlith eraill.

Mae bwyd a diod yn chwarae rhan bwysig o ddiwylliant Cymru gyda gwyliau bwyd a marchnadoedd ffermwyr yn cael eu cynnal ledled y rhanbarth i arddangos y bwyd a'r diod gorau sydd gan Gymru i'w gynnig. Gan ddefnyddio cynnyrch lleol a thymhorol, gan gynnwys pysgod ffres, cig oen lleol tendr, caws, gwin, cwrw a gin, mae digon o lefydd i fwyta sy'n arlwyio i wahanol flasau, gan gynnwys bwyta cain, gastro-dafarndai a bistro yn ogystal â thafarndai gwledig, ystafelloedd te a chaffis.

Yn ôl Cyfrifiad 2021, mae gan Gymru boblogaeth o ychydig dros 3.1 miliwn, gyda thua 18% o'r boblogaeth yn siaradwyr Cymraeg. Mae'r Cymry yn angerddol am yr iaith, y chwaraeon a'r diwylliant gyda gwyliau cystadleuol o gerddoriaeth, barddoniaeth a chelf Gymreig yn cael eu cynnal yn flynyddol - a elwir yn Eisteddfod (ynganu ace-teth-vod). Maent yn wyliau diwylliannol a gynhelir drwy gyfrwng y Gymraeg, gan ddarparu llwyfan cenedlaethol ar gyfer cerddoriaeth, dawn, llenyddiaeth, celfyddydau gweledol a pherfformiad. Er bod y Gymraeg yn rhan bwysig o Eisteddfod, mae'r digwyddiadau'n gynhwysol i bawb gymryd rhan felly does dim angen i chi fod yn siaradwr Cymraeg i fynychu a mwynhau'r diwrnod. Mae pobl o bob oed a gallu, gan gynnwys dysgwyr Cymraeg yn cael eu hannog i gymryd rhan mewn Eisteddfodau, gyda'r Eisteddfod Ryngwladol yn Llangollen yn cael ei chynnal yn flynyddol ar ddechrau mis Awst, gan ddod â chyfranogwyr o bob cwr o'r byd at ei gilydd i ddathlu'r gwahanol ddiwylliannau, cerddoriaeth a'r celfyddydau mewn un lle.



Y RÔL

Yng Ngwasanaeth Tân ac Achub Gogledd Cymru, mae pob aelod o'r tîm yn chwarae rhan hanfodol wrth amddiffyn ein cymunedau a chefnogi lles, gwytnwch ac effeithiolrwydd gweithredol ein gweithlu. Mae sicrhau bod gweithwyr yn gorfforol heini, yn feddyliol wydn, ac yn cael eu cefnogi'n briodol yn hanfodol i gynnal Gwasanaeth Tân ac Achub diogel, effeithiol ac ymatebol.

Er mwyn cefnogi hyn, rydym yn falch o gynnig cyfle cyffrous i Ddirprwy Gyngorydd Iechyd, Ffitrwydd a Lles. Mae'r rôl hon yn rhoi cyfle i weithio wrth galon y sefydliad, gan gyfrannu at ddatblygu a chyflawni mentrau iechyd, ffitrwydd a lles sy'n cefnogi gweithwyr ar draws y Gwasanaeth.

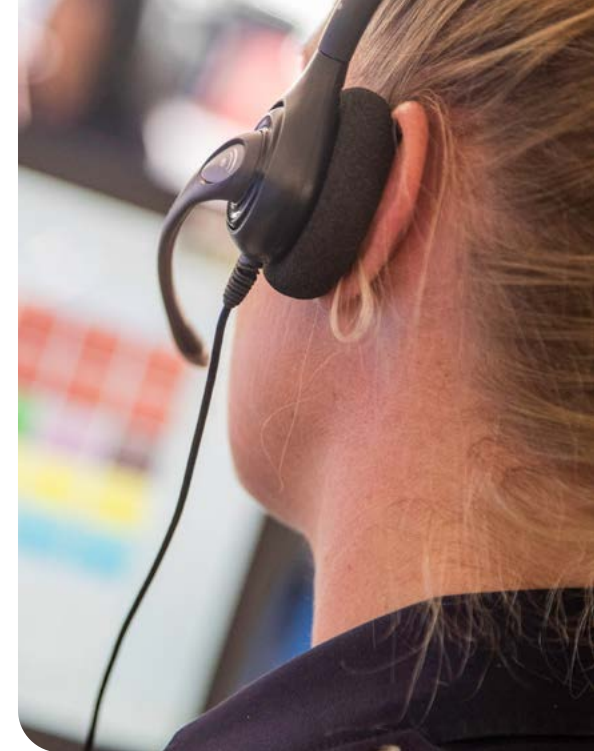
Gan weithio'n agos gyda rheolwyr, gweithwyr proffesiynol Iechyd Galwedigaethol, Cynghorwyr Ffitrwydd, Adnoddau Dynol, a chydweithwyr ar draws adrannau, bydd deiliad y swydd yn chwarae rôl allweddol wrth gefnogi ymagwedd y Gwasanaeth at les gweithwyr. Mae hyn yn cynnwys cynorthwyo gyda phrosesau profi a monitro ffitrwydd, cefnogi rhaglenni ac ymgyrchoedd lles, hyrwyddo arferion iechyd corfforol a meddyliol cadarnhaol, a helpu i gyflawni mentrau ymyrraeth gynnar a lles cefnogol.

Bydd y rôl yn cyfrannu at greu diwylliant lles rhagweithiol a chynhwysol ar draws y sefydliad, gan helpu gweithwyr i gynnal y ffitrwydd, gwytnwch a lles sydd eu hangen i gyflawni eu dyletswyddau yn ddiogel ac yn effeithiol. Bydd deiliad y swydd hefyd yn cefnogi datblygu a gweithredu polisiau, gweithdrefnau a mentrau lles sy'n cyd-fynd â blaenoriaethau sefydliadol ac arferion gorau.

Mae cydweithredu a chyfathrebu yn ganolog i'r rôl hon. Byddwch yn adeiladu perthnasoedd gwaith cryf gyda chydweithwyr, rheolwyr, darparwyr allanol, a sefydliadau partner, gan sicrhau bod gwybodaeth, cyngor a chymorth lles yn cael eu cyfathrebu'n glir ac yn sensitif. Bydd eich gallu i ymgysylltu â phobl mewn ffordd broffesiynol, gefnogol a hygyrch yn hanfodol wrth helpu gweithwyr i gael mynediad at arweiniad a chymorth priodol pan fo angen.

Er bod sgiliau trefnu cryf yn bwysig, rydym hefyd yn gwerthfawrogi empathi, proffesiynoldeb, disgrisiwn, a'r gallu i weithio ar y cyd mewn amgylchedd sy'n canolbwyntio ar bobl. Mae angen sgiliau Cymraeg sylfaenol ar gyfer y rôl hon; fodd bynnag, os nad ydych eisoes yn hyfedr, bydd cymorth yn cael ei ddarparu i'ch helpu i gyflawni hyfedredd Lefel 2 erbyn diwedd eich cyfnod prawf 12 mis. Oherwydd natur y rôl a'r cyswllt posibl ag unigolion agored i niwed a materion lles sensitif, efallai y bydd angen gwiriad DBS uwch.

Mae'r swyddogaeth Iechyd, Ffitrwydd a Lles yn hanfodol i'r ffordd y mae'r Gwasanaeth yn cefnogi ac yn datblygu ei weithlu. Trwy hyrwyddo iechyd, gwytnwch a lles gweithwyr, mae'r rôl hon yn chwarae rhan uniongyrchol wrth helpu Gwasanaeth Tân ac Achub Gogledd Cymru i gynnal gweithlu iach, galluog a chymorth, gan alluogi'r Gwasanaeth i barhau i ddiogelu bywydau, eiddo a'r cymunedau yr ydym yn eu gwasanaethu.



Yr hyn y gallwn ei gynnig i chi

Cyflog

Gradd 06

Cyflog Sylfaenol: Yn dechrau o £ 31,537 y flwyddyn, gan godi i £ 34,434 y flwyddyn

Oriau gwaith

Mae'r swydd hon yn seiliedig ar weithio 37 awr yr wythnos, o ddydd Llun i ddydd Gwener. Mae'r lleoliad canolfan yn y Rhyl gyda'r potensial i ymgymryd â rhywfaint o waith o bell neu o leoliadau gwasanaeth tân amgen.

Rydym yn cynnig llawer o hyblygrwydd ac rydym yn ceisio cymaint â phosibl i gefnogi staff i gydbwysu eu bywyd gwaith a chartref. Mae gennym bolisi gweithio ystwyth i hwyluso gweithio rhithwir a gweithio gartref lle bo'n ymarferol ar gyfer y rôl, y gellir ei drafod ymhellach yn ystod y cyfweiliad.

Manteision cyflogaeth

- Hawl gwyliau blynyddol hael, sy'n dechrau ar 25 diwrnod y flwyddyn, ynghyd â gwyliau cyhoeddus
- Cynllun amser hyblyg sy'n caniatáu i staff weithio'n hyblyg
- Parcio am ddim ar y safle
- Parcio am ddim wrth weithio o unrhyw un o leoliadau'r Gwasanaeth.
- Darparwyd gwisg Gwasanaeth Tân ac Achub Gogledd Cymru
- Mynediad i Gynllun Pensiwn Llywodraeth Leol sy'n cyfrannu at y cyflogwr
- Byddwn yn rhoi hyfforddiant, cefnogaeth ac arweiniad i chi i ddatblygu eich potensial
- Cymorth iechyd, ffitrwydd a lles, gan gynnwys iechyd galwedigaethol, cymorth i gydweithwyr, hyrwyddwyr iechyd meddwl, therapiau corfforol a mynediad i gampfeydd Gwasanaeth
- Ystod o fudd-daliadau ychwanegol fel cynllun beicio i'r gwaith ac Aelodaeth Gorfforaethol o'r Cerdyn Golau Glas.

Disgrifiad Swydd

Teitl y swydd	Dirprwy Gyngorydd Iechyd, Ffitrwydd a Lles
Adran	Hyfforddiant a Datblygu
Adroddiadau i	Ymgynghorydd Iechyd, Ffitrwydd a Lles
Lleoliad	Hyfforddiant a Datblygu, Gorsaf Dân Gymunedol y Rhyl

Pwrpas Swydd Gyffredinol

Cynorthwyo i ddarparu monitro ac addysg ffitrwydd. Hyrwyddo, datblygu a chynorthwyo gyda chydlynu pob agwedd ar weithgareddau iechyd a lles o fewn y Gwasanaeth.

Prif Ddyletswyddau a Chyfrifoldebau

1. Darparu cyngor proffesiynol a chyfrinachol i aelodau'r Gwasanaeth mewn perthynas â materion iechyd a lles fel y bo hynny'n briodol, gan gynnal deialog agos gyda'r adrannau perthnasol (AD, Hyfforddiant, Gwyllo) i sicrhau bod mecanweithiau cymorth priodol ar waith.
2. Cynnal monitro ffitrwydd yr holl bersonél gweithredol gan gynnwys: profi capasiti aerobig (h.y. defnyddio Prawf Cam Caer, Prawf Melin Braen Caer ac asesiadau tir drilio). Coladu a dehongli data a darparu adborth i unigolion.
3. Cysylltu â darparwr gwasanaeth Iechyd Galwedigaethol y Gwasanaeth ar driniaeth ac adsefydlu personél.
4. Datblygu a darparu cyngor ffitrwydd addysgol e.e. parthau hyfforddi cyfradd curiad y galon, hyfforddiant cryfder, colli pwysau a chanllawiau maeth.
5. Cefnogi'r darparwr gwasanaeth iechyd galwedigaethol a'r darparwr Rhaglen Cymorth i Weithwyr i ledaenu gwybodaeth sy'n gysylltiedig ag iechyd.
6. Datblygu a chyflwyno sefydlu/asesiadau ffitrwydd ar gyfer gweithwyr newydd.

7. Dylunio a chyflwyno rhaglenni ymarfer corff penodol, wedi'u teilwra, ar gyfer rheoli pwysau'r corff a gwella gallu aerobig. Dadansoddi canlyniadau rhaglenni ffitrwydd a chynhyrchu adroddiadau ystadegol.
8. Cynorthwyo gyda dylunio a chyflwyno ymgyrchoedd ffitrwydd/hyrwyddo iechyd, cyflwyniadau a deunydd i'w defnyddio o fewn y Gwasanaeth.
9. Cefnogi gweithredu a hyrwyddo mentrau sy'n anelu at wella lles corfforol, meddyliol ac ariannol ein staff.
10. Cefnogi cydlynu a monitro'r Cynllun Briffio Digwyddiadau Critigol.
11. Cynorthwyo gyda chydlynu ac adrodd am ddiffygion sy'n ymwneud â pheiriannau ymarfer cardiofasgwlaidd ac offer ffitrwydd eraill.
12. Cyfrannu at gaffael offer ffitrwydd yn unol â pholisi gwasanaeth.
13. Yn absenoldeb y Cynghorydd Iechyd, Ffitrwydd a Lles:
 - cynrychioli'r tîm Iechyd, Ffitrwydd a Lles mewn cyfarfodydd mewnol perthnasol sy'n gysylltiedig â'r rôl e.e. cyfarfodydd Iechyd, Diogelwch a Lles,
 - cymryd cyfrifoldeb am weithgareddau o ddydd i ddydd sy'n sicrhau darpariaeth iechyd, ffitrwydd a lles yn barhaus cynrychioli Gwasanaeth Tân ac Achub Gogledd Cymru mewn cyfarfodydd a seminarau allanol perthnasol yn ôl yr angen
14. Recriwtio – cynghori darpar recriwtiaid ar y gofynion mynediad corfforol i'r Gwasanaeth a darparu cynlluniau hyfforddi unigol yn ôl yr angen. Cymryd rhan mewn dewis/asesiadau o ffitrwydd corfforol ar gyfer recriwtiaid newydd.
15. Mynychu digwyddiadau hyrwyddo iechyd/ffitrwydd/recriwtio yn ôl yr angen. Cynorthwyo gyda chynllunio a gweithredu diwrnodau Gweithredu Cadarnhaol a Diwrnodau Iechyd a Lles.
16. Cadw cofnodion cyfrinachol, cywir a chynhwysfawr mewn fformatau cyfrifiadurol a llaw yn unol ag unrhyw ofynion deddfwriaethol e.e. GDPR.
17. Cefnogi'r Cynghorydd Iechyd, Ffitrwydd a Lles i adolygu a gweithredu polisiau a gweithdrefnau sy'n ymwneud ag iechyd, ffitrwydd a lles.
18. Cefnogi'r Cynghorydd Iechyd, Ffitrwydd a Lles gyda chydlynu a chwblhau prosiectau gwasanaeth yn ôl yr angen (h.y. Cynllun Beicio i'r Gwaith).
19. Ymgymryd ag unrhyw ddyletswyddau eraill o lefel a chyfrifoldeb tebyg a allai fod yn ofynnol o bryd i'w gilydd.
20. Cynnal arbenigedd ac arfer da cyfredol trwy ddatblygiad proffesiynol a phresenoldeb ar gyrsiau hyfforddi perthnasol yn ôl yr angen.

Cyfrifoldeb Goruchwylio

Dim

Cyfrifoldeb Ariannol

Dim

Cyswllt y tu allan i'r adran ei hun

Gwasanaethau Tân ac Achub eraill, asiantaethau allanol eraill mewn cysylltiad ag Iechyd Galwedigaethol, Ffitrwydd, Iechyd a Diogelwch a Lles.

Gofynion Iaith

Lefel 2 (i'w gyflawni o fewn 12 mis ar ôl ei benodi) – Yn gofyn am y gallwch;

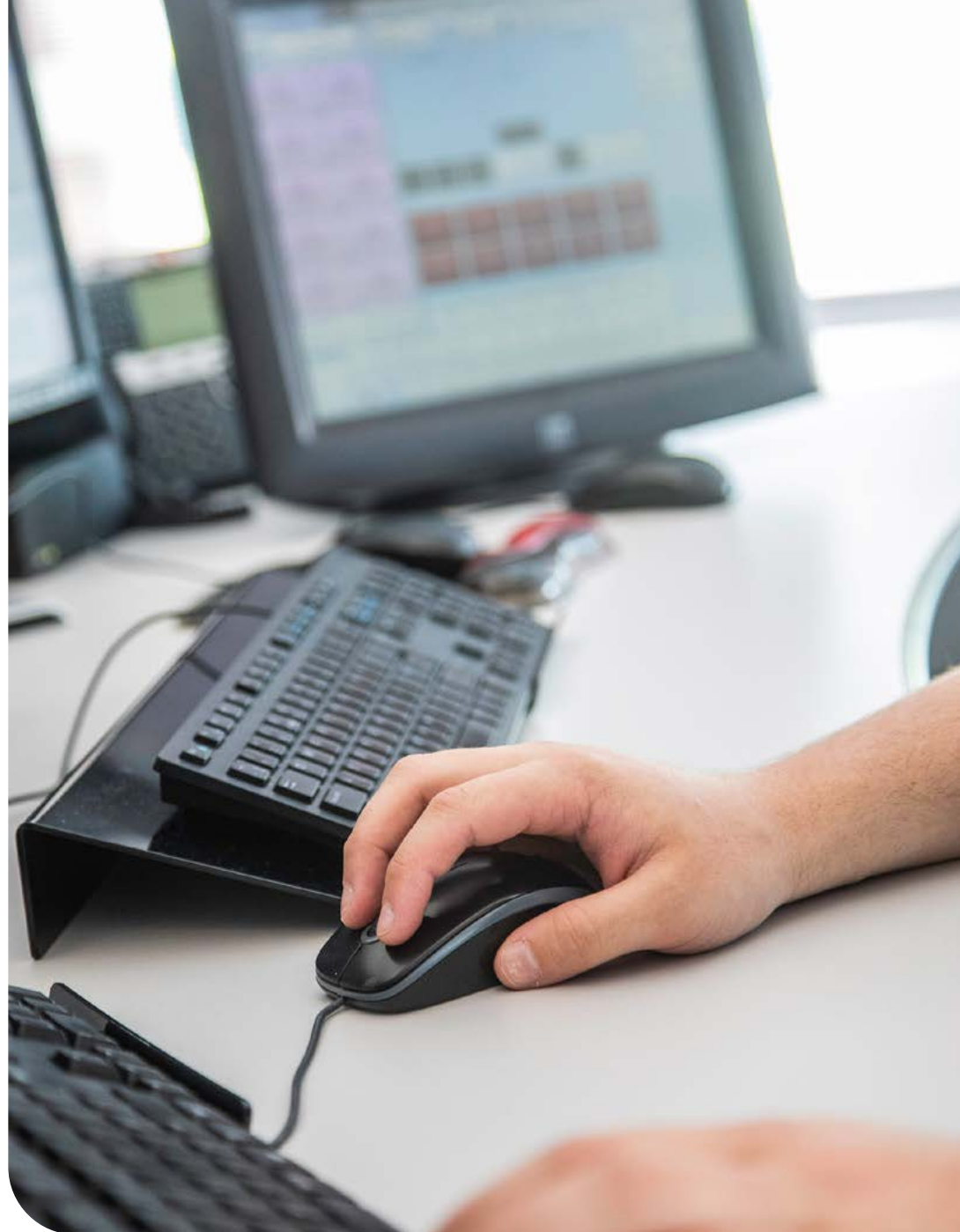
Deall hanfod sgwrsiau yn y gwaith. Ymateb i geisiadau syml sy'n gysylltiedig â swydd a cheisiadau am wybodaeth ffeithiol. Gofynnwch gwestiynau syml a deall ymatebion syml. Mynegwch farn mewn ffordd gyfyngedig cyn belled â bod y pwnc yn gyfarwydd. Deall cyfarwyddiadau pan ddefnyddir iaith syml.

Gwiriadau Cyflogaeth / Gofynion Penodol

DBS Safonol

Mae angen gweithio hyblyg y tu allan i oriau (gweithio o leiaf 1-2 noson yr wythnos). Mae cynnydd cyflog sylfaenol o 8.5% o'r cyflog blynyddol ar gyfer ymgymryd â threfniadau gweithio hyblyg y tu allan i oriau.

Gweithio mewn amgylchedd awyr agored wrth gynnal Aseidiadau Ardal Ymaerferion.



Hyfforddiant Gorfodol

Cwblhau hyfforddiant gorfodol perthnasol (e.e. modiwlau Learn Pro neu hyfforddiant rheoli prosiect cyfatebol).

Asesiad Gyrru

Arall

Cyfrifoldeb yr holl staff yw diogelu, a disgwylir i bawb fod yn wylidwrus ac yn rhagweithiol wrth sicrhau diogelwch a lles eraill.

Offer ICT cludadwy h.y. Gliniadur

Ffôn Symudol

Offer Profi Iechyd a Ffitrwydd

Manyleb y Person

Cymwysterau, Gwybodaeth a Phrofiad

Hanfodol

Y nodweddion na ellid penodi deiliad y swydd hebddynt

Gradd neu gyfwerth mewn Astudiaethau Chwaraeon neu bwnc cysylltiedig.

Gwybodaeth ac ymwybyddiaeth gyfredol o faterion sy'n ymwneud â ffitrwydd corfforol a maeth.

Sgiliau TG canolradd, i gynnwys gwybodaeth weithredol o Microsoft Word, Excel, Outlook, ynghyd â'r gallu i echdynnu data a chynhyrchu adroddiadau cywir, clir mewn modd amserol.

Tystiolaeth o ddatblygiad proffesiynol parhaus

Trwydded yrru lân lawn gyda'r gofyniad i deithio ar draws Gogledd Cymru, a mynychu cyfarfodydd yn y DU, yn ôl yr angen.

Hyfforddwr Ffitrwydd Lefel 2 .

Cymhwyster Maeth (lefel 3 neu uwch)

Profiad o gefnogi unigolion i wneud newidiadau cadarnhaol i'w ffordd o fyw a gwella eu ffitrwydd corfforol a'u lles meddyliol.

Dewisol

Nodweddion ychwanegol y gellir eu defnyddio i ddewis rhwng ymgeiswyr sy'n bodloni'r holl feini prawf hanfodol

Cymorth Cyntaf Iechyd Meddwl

Hyfforddwr Personol Lefel 3 neu gyfwerth

Cymhwyster Atgyfeirio Ymarfer Corff

Dyfarniad mewn Addysg a Hyfforddiant (lefel 3)

Profiad o gynllunio, gweithredu, gwerthuso prosiectau ffitrwydd corfforol a/neu weithgaredd

Skills

Hanfodol

Y nodweddion na ellid penodi deiliad y swydd hebddynt

Y gallu i weithio o fewn amgylchedd tîm neu ar fenter eich hun

Cymraeg Lefel 2 - Siarad a Gwrando (i'w gyflawni o fewn 12 mis i'w benododi)

Dewisol

Nodweddion ychwanegol y gellir eu defnyddio i ddewis rhwng ymgeiswyr sy'n bodloni'r holl feini prawf hanfodol

Sgiliau cyfathrebu da

Other Relevant Requirements

Hanfodol

Y nodweddion na ellid penodi deiliad y swydd hebddynt

Bydd angen gweithio gyda'r nos o fewn trefniadau amser gwaith hyblyg.

Sgiliau Iaith Gymraeg

Yng Ngwasanaeth Tân ac Achub Gogledd Cymru, credwn y dylid trin y Gymraeg a'r Saesneg ar sail cydraddoldeb wrth gynnal busnes cyhoeddus yng Nghymru.

Rydym yn ymfalchïo mewn bod wedi cymryd mater iaith o ddifrif dros nifer o flynyddoedd. Trwy gydnabod ein dyletswyddau moesol a chyfreithiol i ddiogelu treftadaeth ddiwylliannol yr ardal ac i fodloni disgwyliadau'r gymuned leol, rydym hefyd yn cydnabod manteision gwasanaeth cadarnhaol cynnal ein busnes cyhoeddus yn y ddwy iaith. Mae achub bywydau a lleihau'r risg wrth wraidd ein cenhadaeth - mae'r mater iaith yn hanfodol i'w lwyddiant.

Gofyniad iaith Gymraeg y swydd hon yw lefel 2 ac mae'r sgiliau gofynnol wedi'u nodi isod.

Ardal Sgiliau	Gofynion Safonau'r Gymraeg
Siarad / Gwranddo	<ul style="list-style-type: none">• Yn gallu deall hanfod sgysiaau yn y gwaith.• Yn gallu ymateb i geisiadau syml sy'n gysylltiedig â swyddi a cheisiadau am wybodaeth ffeithiol.• Gallu gofyn cwestiynau syml a deall ymatebion syml.• Yn gallu mynegi barn mewn ffordd gyfyngedig cyn belled â bod y pwnc yn gyfarwydd.• Yn gallu deall cyfarwyddiadau pan ddefnyddir iaith syml.
Darllen	<ul style="list-style-type: none">• Yn gallu deall gwybodaeth ffeithiol, arferol a hanfod gwybodaeth anarferol ar faterion cyfarwydd sy'n gysylltiedig â'i maes gwaith ei hun e.e. mewn llythyrau safonol, taflenni

Bydd asesiad byr Cymraeg yn cael ei gynnal ar ddechrau cyflogaeth a bydd gan ymgeiswyr nad ydynt eisoes yn siarad Cymraeg i lefel 2 12 mis o'u penodi i'r rôl i gyflawni hyn.

Rydym yn cydnabod bod dysgu iaith yn cymryd amser ac ymrwymiad ac mae'r gofyniad hwn yn ychwanegol at ddysgu rôl newydd a bydd yr ymgeisydd llwyddiannus yn cael ei gefnogi i gyrraedd y lefel ofynnol.



Llinell Amser Recriwtio

Gweithgaredd Recriwtio	Dyddiad
Dyddiad cau:	12:00 ar 26/06/2026

Sut i wneud cais

I wneud cais am y swydd hon, rhaid i bob ymgeisydd lenwi ein ffurflen gais i gael ei ystyried. Mae'r ffurflen gais i'w gweld ar dudalen [Swyddi Gwag Cyfredol](#) ein gwefan a dylid cyflwyno ffurflenni wedi'u llenwi drwy e-bost at recriwtio@tangogleddcymru.llyw.cymru

Peidiwch â chyflwyno'ch CV gyda'r Ffurflen Gais, gan mai dim ond y wybodaeth a ddarperir yn y Ffurflen Gais fydd yn cael ei defnyddio ar y rhestr fer.

Wrth gwblhau eich cais, ymgyfarwyddwch â'r disgrifiad swydd a'r fanyleb person yn y pecyn gwybodaeth hwn fel eich bod yn deall y cymwysterau, y sgiliau a'r priodoleddau hanfodol ar gyfer y rôl. Bydd angen i chi ddangos eich bod yn bodloni'r holl hanfodol.

Meini prawf a nodir yn y fanyleb person er mwyn cael eu rhoi ar y rhestr fer i'r cam nesaf. Mae p'un a ydych ar y rhestr fer ar gyfer cyfweliad yn seiliedig ar y wybodaeth rydych chi'n ei darparu yn eich ffurflen gais.

Byddai'n ddefnyddiol pe gallech roi gwybod i ni mewn da bryd os hoffech i ni wneud unrhyw addasiadau rhesymol i chi.

Gwnewch yn siŵr eich bod yn cyflwyno'ch cais cyn y dyddiad cau gan na fydd ceisiadau hwyr yn cael eu derbyn.

Os ydych chi'n cael unrhyw broblemau wrth gyrchu neu lenwi'r ffurflen gais, cysylltwch â'r tîm Recriwtio: recriwtio@tangogleddcymru.llyw.cymru neu ffoniwch 01745 535 281.

Rhagor o wybodaeth

Os oes gennych unrhyw gwestiynau ynglŷn â'r rôl hon neu os hoffech gael sgwrs anffurfiol cyn gwneud cais, ffoniwch Lee Bridge, Ymgynghorydd Iechyd, Ffitrwydd a Lles ar 07350 433 942.

Rydym yn gyflogwr cyfle cyfartal ac yn croesawu ceisiadau gan bob rhan o'r gymuned. Rydym wedi ymrwmo i gyfle cyfartal i'r holl staff ac anogir ceisiadau gan unigolion waeth beth fo'u hoedran, anabledd, rhyw, ailbennu rhywedd, cyfeiriadedd rhywiol, beichiogrwydd a mamolaeth, hil, crefydd neu gred a phriodas a phartneriaethau sifil.

Rydym yn croesawu gohebiaeth a galwadau yn Gymraeg a Saesneg a byddwn yn ymateb yn gyfartal i'r ddau a byddwn yn ymateb yn eich iaith o'ch dewis yn ddi-oed. Bydd ceisiadau a gyflwynir yn Gymraeg yn cael eu trin yn llai ffafriol na chais a gyflwynir yn Saesneg.