



Gwasanaeth Tân ac Achub
Fire and Rescue Service

Prentis Rhaglenni TGCh (yn arwain at y Swyddog Rhaglenni TGCh) Adran TGCh

Pecyn Gwybodaeth Recriwtio

Cynnwys

Croeso gan Helen MacArthur, Prif Swyddog Tân Cynorthwyol 3

Pwy ydym ni 4

Gogledd Cymru; Lle i Fyw, Gweithio ac Ymweld ag ef6

Y Rôl 7

Yr hyn y gallwn ei gynnig i chi9

Disgrifiad Swydd 11

Manyleb y Person 14

Sgiliau Iaith Gymraeg 16

Llinell Amser Recriwtio 17

Sut i wneud cais17



Croeso gan Helen MacArthur, Prif Swyddog Tân Cynorthwyol

Pan fydd pobl yn meddwl am y Gwasanaeth Tân ac Achub, maent yn tueddu i feddwl am Ddiffoddwyr Tân yn ymateb i alwadau brys, ac er bod hyn yn realiti, mae'r rolau a'r cyfrifoldebau yng Ngwasanaeth Tân ac Achub Gogledd Cymru yn mynd ymhell y tu hwnt i'r delweddau traddodiadol hyn

Yn ogystal â Diffoddwyr Tân, mae'r Gwasanaeth yn cyflogi pobl mewn amrywiaeth o rolau amrywiol a heriol, ac mae'r gwaith hanfodol a wneir y tu ôl i'r llenni yr un mor hanfodol wrth helpu i wneud Gogledd Cymru yn lle mwy diogel i fyw, gweithio ac ymweld

Mae technoleg yn elfen hanfodol yn y ffordd y mae Gwasanaeth Tân ac Achub Gogledd Cymru yn cefnogi'r gwaith o gyflawni ei weithgareddau bob dydd; P'un a yw'n mobileiddio ein criwiau rheng flaen i ddigwyddiadau gweithredol, sicrhau bod ganddynt fynediad at wybodaeth risg hanfodol, neu gefnogi systemau sy'n rheoli ac yn rheoli ein hadnoddau, gan gynnwys systemau swyddfa gefn fel Cyflogres a Chyllid i systemau rheng flaen fel Terfynellau Data Symudol ar ein cyfarpar tân - mae technoleg yn cyffwrdd â phob rhan o'n Gwasanaeth

Mae ein gwerthoedd craidd yn ymwneud ag ymdrechu am ragoriaeth, gwasanaethu cymunedau Gogledd Cymru a thrin pobl yn dda Rydym am i bobl sydd â'r un gwerthoedd ymuno â'n tîm i'n helpu i barhau i wneud Gogledd Cymru yn lle diogel i fyw, gweithio ac ymweld



Pwy ydym ni

Pwrpas Gwasanaeth Tân ac Achub Gogledd Cymru yw Atal, Diogelu ac Ymateb I wneud hyn rydym yn cyflogi mwy na 850 o staff mewn rolau gweithredol a chymorth

Rydym yn helpu i ddiogelu ardal sy'n cwmpasu tua 2,400 milltir sgwâr a phoblogaeth breswyl o dros 700,000 o bobl, yn ogystal â channoedd o filoedd o ymwelwyr sy'n teithio i mewn ac allan o Ogledd Cymru bob blwyddyn

Ar gyfartaledd, rydyn ni'n mynd i tua 2,000 o danau a 1,000 o argyfyngau nad ydynt yn dân fel gwrthdrawiadau traffig ffyrdd a digwyddiadau llifogydd bob blwyddyn Rydym hefyd yn mynychu tua 2,000 o alwadau brys sy'n troi allan i fod yn larymau ffug

Rydym yn gwneud gwaith atal tân helaeth trwy ymweld â phobl yn eu cartrefi, mynychu digwyddiadau, ymgysylltu â phlant a phobl ifanc, a gweithio gyda phartneriaid i addysgu a hysbysu cymunedau lleol Rydym hefyd yn cynnal presenoldeb gweithredol yn y cyfryngau, gan gynnwys ar gyfryngau cymdeithasol

Mae rhan arall o'n gwaith mewn rôl gorfodi diogelwch tân, felly rydym yn ymweld â busnesau a gweithleoedd i wneud yn siŵr bod y bobl sy'n gyfrifol am y safleoedd hynny yn cadw eu trefniadau diogelwch tân i fyny i'r safon

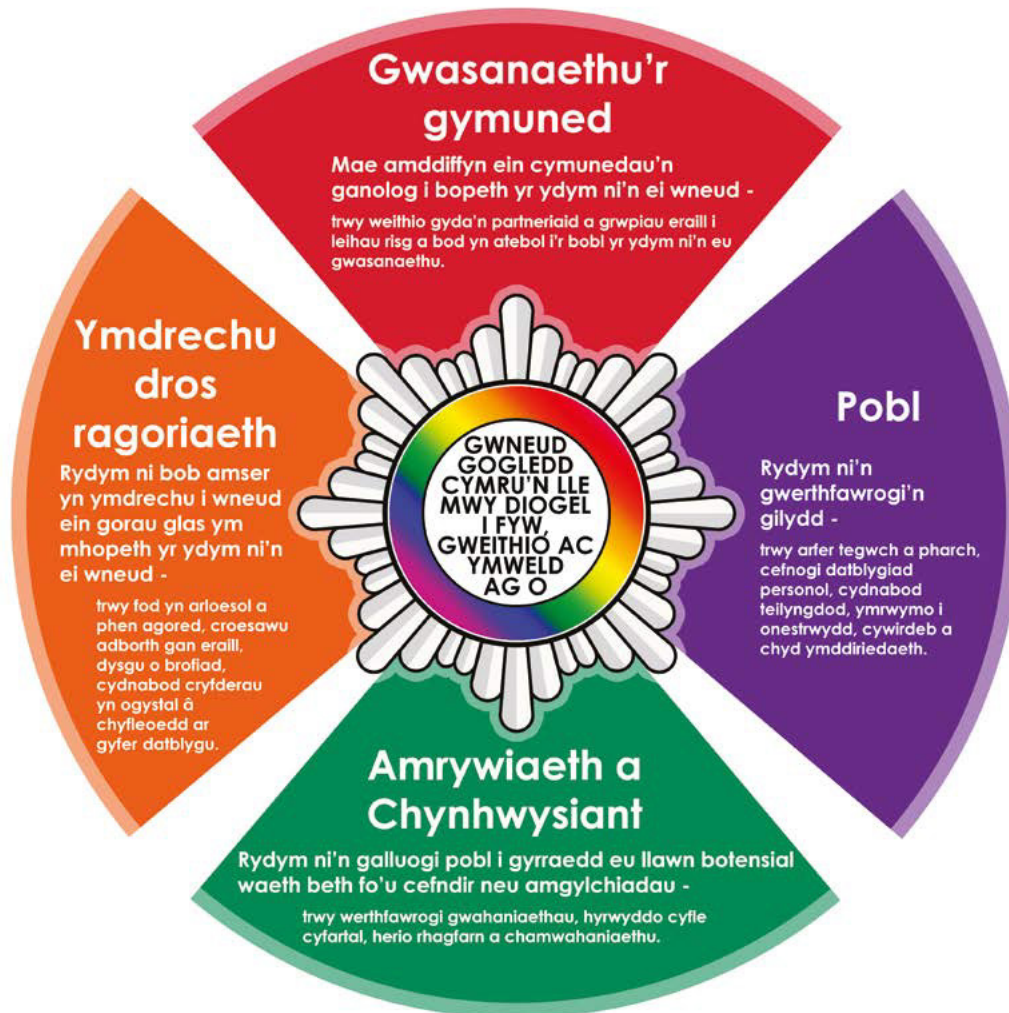
Mae Gwasanaeth Tân ac Achub Gogledd Cymru yn lle proffesiynol a chyfeillgar i weithio Rydym yn cynnig diwylliant cefnogol lle rydym yn gweithio'n galed i gynnal ein gwerthoedd craidd

Gallwch ddarllen mwy am ein Gwerthoedd Craidd ar y dudalen nesaf

I gael rhagor o wybodaeth am y Gwasanaeth, ewch i [wefan Gwasanaeth Tân ac Achub Gogledd Cymru](#)



Ein Gwerthoedd Craidd



Gogledd Cymru; Lle i Fyw, Gweithio ac Ymweld ag ef

O fewn rhanbarth Gogledd Cymru mae Conwy, Sir Ddinbych, Sir y Fflint, Gwynedd, Wrecsam ac Ynys Môn Mae gan bob sir rywbeth arbennig i'w gynnig, p'un a ydych chi'n chwilio am weithredu ac antur neu ddiwylliant a threftadaeth Mae byw a gweithio yng Ngogledd Cymru yn cynnig amgylchedd ardderchog i unrhyw un sy'n chwilio am ansawdd bywyd gwell

Mae'n cael ei ystyried yn un o'r lleoedd harddaf yn y DU, mae gan yr ardal lawer i'w gynnig Gan ei fod yn ardal o dirwedd eithriadol sy'n amrywio o draethau tywodlyd helaeth a phentiroedd i ddyffrynnoedd cysgodol, rhostir agored a mynyddoedd garw, mae rhywbeth i bawb ei fwynhau Mae twristiaeth yn cyfrannu'n fawr i'r economi leol gydag amrywiaeth eang o gyfleusterau ledled y rhanbarth i ddenu'r gwahanol ymwelwyr i'r ardal bob blwyddyn, o linellau sip adrenalín uchel, parciau antur a chwaraeon dŵr i deithiau cerdded mwy hamddenol yn archwilio trefi a chefn gwlad neu ymweld â thirnodau hanesyddol a diwylliannol, gan gynnwys cestyll hynafol

Er bod Gogledd Cymru yn agos at natur ac mae ganddo fannau agored gerllaw, mae hefyd wedi'i gysylltu'n dda â phrysurdeb trefi a dinasoedd mawr yng Ngogledd Orllewin Lloegr, fel Caer, Lerpwl a Manceinion Mae cysylltiadau trafniadaeth rheilffyrdd hefyd yn cysylltu arfordir Gogledd Cymru â dinasoedd mawr ledled y DU, gyda threnau uniongyrchol i Lundain (mewn 3 – 4 awr), Birmingham a Manceinion ymhlith eraill

Mae bwyd a diod yn chwarae rhan bwysig o ddiwylliant Cymru gyda gwyliau bwyd a marchnadoedd ffermwyr yn cael eu cynnal ledled y rhanbarth i arddangos y bwyd a'r diod gorau sydd gan Gymru i'w gynnig Gan ddefnyddio cynnyrch lleol a thymhorol, gan gynnwys pysgod ffres, cig oen lleol tendr, caws, gwin, cwrw a gin, mae digon o lefydd i fwyta sy'n arlwygo i wahanol flasau, gan gynnwys bwyta cain, gastro-dafarndai a bistro yn ogystal â thafarndai gwledig, ystafelloedd te a chaffis

Yn ôl Cyfrifiad 2021, mae gan Gymru boblogaeth o ychydig dros 31 miliwn, gyda thua 18% o'r boblogaeth yn siaradwyr Cymraeg Mae'r Cymry yn angerddol am yr iaith, y chwaraeon a'r diwylliant gyda gwyliau cystadleuol o gerddoriaeth, barddoniaeth a chelf Gymreig yn cael eu cynnal yn flynyddol - a elwir yn Eisteddfod Maent yn wyliau diwylliannol a gynhelir drwy gyfrwng y Gymraeg, gan ddarparu llwyfan cenedlaethol ar gyfer cerddoriaeth, dawn, llenyddiaeth, celfyddydau gweledol a pherfformiad Er bod y Gymraeg yn rhan bwysig o Eisteddfod, mae'r digwyddiadau'n gynhwysol i bawb gymryd rhan felly does dim angen i chi fod yn siaradwr Cymraeg i fynychu a mwynhau'r diwrnod Mae pobl o bob oed a gallu, gan gynnwys dysgwyr Cymraeg yn cael eu hannog i gymryd rhan mewn Eisteddfodau, gyda'r Eisteddfod Ryngwladol yn Llangollen yn cael ei chynnal yn flynyddol ar ddechrau mis Awst, gan ddod â chyfranogwyr o bob cwr o'r byd at ei gilydd i ddatlu'r gwahanol ddiwylliannau, cerddoriaeth a'r celfyddydau mewn un lle



Y RÔL

Yng Ngwasanaeth Tân ac Achub Gogledd Cymru, mae pawb yn cyfrannu at ddiogelu ein cymunedau a'r amgylchedd naturiol Mae technoleg yn elfen hanfodol wrth gefnogi cyflawni ein gweithgareddau bob dydd

Fel Prentis Rhaglenni TGCh, byddwch yn cefnogi'r Swyddog Rhaglenni TGCh i gynnal a gwella cymwysiadu busnes ac offer digidol y Gwasanaeth Byddwch yn helpu i ddarparu cymorth technegol o ddydd i ddydd, gan gynorthwyo gyda gweinyddu system, mynediad defnyddwyr, ffurfweddu, datrys problemau ac ymholiadau cymwysiadu cyffredinol ar draws ystod o ddyfeisiau a thechnolegau

Byddwch yn gweithredu fel pwynt cyswllt cychwynnol ar gyfer materion cymhwyso a system, gan gyfeirio digwyddiadau i'r Swyddog Rhaglenni TGCh a/neu gyflenwyr perthnasol lle bo angen Byddwch yn cyfrannu at gynhyrchu a chynnal dogfennaeth a chanllawiau clir, ac yn darparu cymorth defnyddiol i gydweithwyr yn yr adran TGCh a'r gymuned ddefnyddwyr ehangach

Byddwch yn gweithio mewn amgylchedd lle mae cywirdeb, gwasanaeth cwsmeriaid ac atebolrwydd yn hanfodol, gan helpu i sicrhau bod systemau ar gael, yn ddibynadwy ac yn addas i'r diben i gefnogi timau gweithredol a chorfforaethol

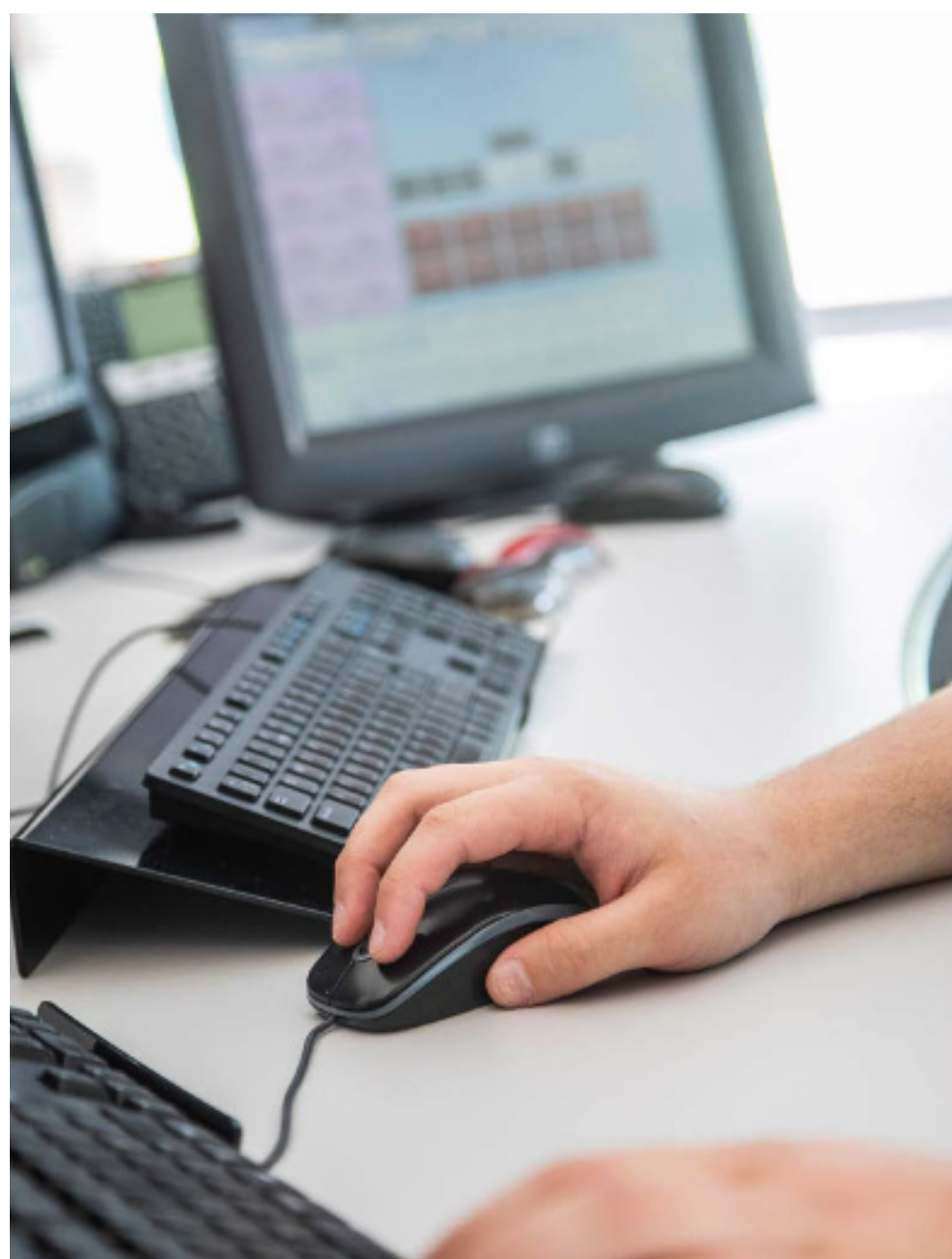
Byddwch hefyd yn cefnogi'r tîm TGCh ehangach trwy ddilyn arferion gorau rhaglenni, cynorthwyo gyda phrofi a newidiadau wedi'u cynllunio, a hyrwyddo lefel uchel o wybodaeth a seiberddiogelwch ar draws pob system Gwasanaeth Byddwch yn gweithio'n agos gyda'r Tîm Seilwaith lle mae materion cymwysiadu yn ymwneud â dyfeisiau, rhwydweithiau neu lwyfannau sylfaenol



Bydd y prif ddyletswyddau a chyfrifoldebau yn cynnwys:

- Gyda goruchwyliaeth, rheoli ymholiadau defnyddwyr syml, effaith isel Datblygu eich dealltwriaeth o brosesau rhaglenni busnes a desg wasanaeth y Gwasanaeth, a chynnal triage a datrys problemau cychwynnol o faterion a adroddwyd
- Arsylwi prosesau uwchraddio a dysgu gweithdrefnau rhyngweithio â chyflenwyr Cynorthwyo gyda thasgau cyfluniad drwy ddilyn y camau dogfennol Cefnogi ymchwiliadau problemau syml
- Cynnal y polisi integreiddio a pholisi data sy'n cael ei fewnbynnu unwaith yn unig
- Cymryd rhan fel aelod o'r tîm cefnogol, gan gyflawni tasgau prosiect sylfaenol fel dogfennaeth a phrofi
- Arsylwi sesiynau hyfforddi presennol a chynorthwyo gyda chymorth 1-2-1
- Dysgwch y broses ddiweddar, cynorthwyo gyda chynllunio a monitro gosodiadau diweddar
- Rhedeg adroddiadau sylfaenol a chyfeirio anghysondebau i uwch aelodau'r tîm
- Monitro rhyngwynebau ac adroddiadau presennol, dilyn canllawiau i gywiro materion syml
- Cefnogi darnau data arferol, dysgu am llifoedd gwaith a dibyniaethau presennol
- Rhedeg adroddiadau wedi'u hysgrifennu ymlaen llaw gyda chanllawiau
- Ymgymryd â dyletswyddau eraill yn ôl yr angen i ddiwallu anghenion y Gwasanaeth, gan gynnwys gorchudd desg wasanaeth

Mae'r swydd hon yn destun gwiriad DBS Safonol a geir daon boddhaol



Yr hyn y gallwn ei gynnig i chi

Cyflog

Gradd 04 – Lefel Mynediad (<24 mis)

Cyflog: Gan ddechrau o £27,694 i £28,598 y flwyddyn(Ymgymryd â Diploma Sgiliau Digidol ar gyfer Busnes Lefel 3 Hyfforddiant yn y swydd a ddarperir gan y tîm Rhaglenni TGCh ar gymorth rhaglenni TGCh)

Gradd 06 – Cwblhau Prentisiaeth

Cyflog: Gan ddechrau o £31,537 i £34,434 y flwyddyn (Ar ôl cwblhau'r Diploma Sgiliau Digidol ar gyfer Busnes Lefel 3 yn llwyddiannus ac arddangos cymhwysedd mewn cymorth ymgeisio yn erbyn y Disgrifiad Swydd a'r Fanyleb Person, bydd dilyniant i rôl Swyddog Rhaglenni TGCh yn destun adolygiad a thrafodaeth broffesiynol)

Oriau gwaith

Mae'r swydd hon yn seiliedig ar weithio 37 awr yr wythnos, o ddydd Llun i ddydd Gwener

Lleoliad y gwaith

Mae lleoliad sylfaen y tîm yng Nghonwy, ond mae natur y rôl yn golygu y bydd yn ofynnol i chi weithio mewn gwahanol leoliadau'r gwasanaeth tân, felly bydd angen teithio i leoliadau eraill o fewn ardal y Gwasanaeth gan ddefnyddio cerbyd pwll Mae trwydded yrru gyfredol lawn yn y DU yn hanfodol ar gyfer y rôl hon

Rydym hefyd yn cynnig llawer iawn o hyblygrwydd ac rydym yn ceisio cymaint â phosibl i gefnogi staff i gydbwyso eu bywyd gwaith a chartref Mae gennym bolisi gweithio ystwyth i hwyluso gweithio rhithwir a gweithio gartref lle bo'n ymarferol ar gyfer y rôl, y gellir ei drafod ymhellach yn ystod y cyfweiliad

Manteision cyflogaeth

- Hawl gwyliau blynyddol hael, sy'n dechrau ar 25 diwrnod y flwyddyn, ynghyd â gwyliau cyhoeddus
- Parcio am ddim ar y safle ym mhob lleoliad Gwasanaeth
- Cynllun amser hyblyg sy'n caniatáu i staff weithio'n hyblyg
- Darparwyd gwisg Gwasanaeth Tân ac Achub Gogledd Cymru
- Mynediad i Gynllun Pensiwn Llywodraeth Leol sy'n cyfrannu at y cyflogwr
- Byddwn yn rhoi hyfforddiant, cefnogaeth ac arweiniad i chi i ddatblygu eich potensial
- Cymorth iechyd, ffitrwydd a lles, gan gynnwys iechyd galwedigaethol, cymorth i gydweithwyr, hyrwyddwyr iechyd meddwl, therapïau corfforol a mynediad i gamffeydd Gwasanaeth
- Ystod o fuddion ychwanegol fel cynllun beicio i'r gwaith a mynediad at ostyngiadau gan gannoedd o fanwerthwyr, darparwyr hamdden a gwasanaethau trwy Gerdyn Golau Glas Corfforaethol

Disgrifiad Swydd

Teitl y swydd	Prentis Rhaglenni TGCh (sy'n arwain at Swyddog Rhaglenni TGCh ar ôl ei gwblhau)
Adran	Adran TGCh
Adroddiadau i	Rheolwr MIS TGCh
Lleoliad	Conwy Morfa

Pwrpas Swydd Gyffredinol

Darparu Cymorth Ymgeisio effeithlon i weithwyr GTAGC Cynorthwyo'r Rheolwr MIS i ddarparu Cymorth Rhaglenni TGCh ac i gyfrannu'n weithredol i'r Adran TGCh

Sicrhau bod GTAGC yn ennill budd technoleg gwybodaeth a chyfathrebu, fel ei bod yn cael ei ddefnyddio i wneud y mwyaf o effeithlonrwydd a chost-effeithiolrwydd NWFRS

Prif Ddyletswyddau a Chyfrifoldebau

- 1 Rheoli ymholiadau defnyddwyr syml, effaith lleiaf gyda goruchwyliaeth Dysgu rhaglenni busnes a gefnogir a phrosesau desg wasanaeth Darparu triaging a datrys problemau cychwynnol ar gyfer materion a adroddwyd
- 2 Arsylwi prosesau uwchraddio a dysgu gweithdrefnau rhyngweithio â chyflenwyr Cynorthwyo gyda thasgau cyfluniad drwy ddilyn y camau dogfenol Cefnogi ymchwiliadau problemau syml
- 3 Cynnal y polisi integreiddio a pholisi data sy'n cael ei fewnbynnu unwaith yn unig
- 4 Cymryd rhan fel aelod o'r tîm cefnogol, gan gyflawni tasgau prosiect sylfaenol fel dogfennaeth a phrofi

5 Arsylwi sesiynau hyfforddi presennol a chynorthwyo gyda chymorth 1-2-1

6 Dysgwch y broses ddiweddar, cynorthwyo gyda chynllunio a monitro defnyddio diweddariadau

7 Rhedeg adroddiadau sylfaenol a chyfeirio anghysondebau i uwch aelodau'r tîm

8 Monitro rhyngwynebau ac adroddiadau presennol, dilyn canllawiau i gywiro materion syml

9 Cefnogi darnau data arferol, dysgu am llifoedd gwaith a dibyniaethau presennol

10 Rhedeg adroddiadau wedi'u hysgrifennu ymlaen llaw gyda chanllawiau

11 Ymgymryd â dyletswyddau eraill yn ôl yr angen i ddiwallu anghenion y Gwasanaeth, gan gynnwys gorchudd desg wasanaeth

Cyfrifoldeb Goruchwylio

Dim

Cyfrifoldeb Ariannol

Dim

Cyswllt y tu allan i'r adran ei hun

Mae pob adran a gorsaf fewnol sy'n ymwneud â chymwysiadau TGCh yn bwysig yn aml Adrannau'r Llywodraeth, Gwasanaethau Brys ac Asiantaethau eraill Cyflenwyr meddalwedd a gwasanaethau TGCh trydydd parti

Gofynion Iaith

Cymraeg Lefel 2 – Siarad a Gwrando (i gyflawni hyn o fewn y cyfnod prawf) Mae'r gallu i gyfathrebu yn Gymraeg - Lefel 2 - yn gofyn am eich bod chi'n gallu; Deall hanfod sgysiau yn y gwaith Ymateb i geisiadau syml sy'n gysylltiedig â swydd a cheisiadau am wybodaeth ffeithiol Gofynnwch gwestiynau syml a deall ymatebion syml Mynegwch farn mewn ffordd gyfyngedig cyn belled â bod y pwnc yn gyfarwydd Deall cyfarwyddiadau pan ddefnyddir iaith syml mewn ffordd gyfyngedig cyn belled â bod y pwnc yn gyfarwydd Deall cyfarwyddiadau pan ddefnyddir iaith syml

Gwiriadau Cyflogaeth / Gofynion Penodol

DBS Safonol

Hyfforddiant Gorfodol

Modiwlau Hyfforddi Gorfodol NWFRS

Amodau Gwaith

Gall gweithio dan do, ac yn yr awyr agored, weithio mewn gwahanol leoliadau'r gwasanaeth tân i osod a chynnal a chadw offer Gall hyn weithiau gynnwys bod yn destun baw, llwch, sŵn a manau cyfyngedig wrth osod neu gynnal a chadw offer

Efallai y bydd angen symud gwrthrychau swmpus a / neu drwm

Manyleb y Person

Cymwysterau, Gwybodaeth a Phrofiad

Hanfodol

Y nodweddion na ellid penodi deiliad y swydd hebddynt

Addysgwyd i TGAU lefel C (neu gyfwerth) o leiaf mewn Saesneg a Mathemateg

Addysgwyd i o leiaf TGAU lefel C (neu gyfwerth) mewn TG

Profiad personol neu broffesiynol blaenorol o ffurfweddu systemau TG

Ymwybyddiaeth a gwybodaeth am systemau cyfredol sy'n seiliedig ar Microsoft, gyda diddordeb mewn datblygu gwybodaeth bellach am systemau gweithredu a chymwysiaidau

Dewisol

Nodweddion ychwanegol y gellir eu defnyddio i ddewis rhwng ymgeiswyr sy'n bodloni'r holl feini prawf hanfodol

Addysgwyd i lefel HNC neu gyfwerth mewn pwnc cysylltiedig

Profiad blaenorol o fewn amgylchedd cymorth rhaglenni

Sgiliau

Hanfodol

Y nodweddion na ellid penodi deiliad y swydd hebddynt

Y gallu i weithio ar fenter eich hun ac fel rhan o dîm

Y gallu i weithio gyda gwybodaeth gyfrinachol

Y gallu i yrru a meddu ar drwydded yrru gyfredol lawn

Y gallu i gwrdd â dyddiadau cau a gweithio gyda chyflym, o dan bwysau

Sgiliau cyfathrebu rhagorol

Brwdfrydedd i ddysgu a chwblhau hyfforddiant gorfodol

Unigolyn hunan-ysgogedig

Dewisol

Nodweddion ychwanegol y gellir eu defnyddio i ddewis rhwng ymgeiswyr sy'n bodloni'r holl feini prawf hanfodol

Hyblygrwydd mewn oriau gwaith

Cymraeg Siarad i Lefel 2

Gofynion Perthnasol Eraill

Hanfodol

Y nodweddion na ellid penodi deiliad y swydd hebddynt

Gwiriad DBS Safonol

Sylwer: Er mwyn cyrraedd y rhestr fer ar gyfer y swydd hon bydd angen i chi ddangos eich bod yn bodloni'r holl feini prawf hanfodol

Sgiliau Iaith Gymraeg

Yng Ngwasanaeth Tân ac Achub Gogledd Cymru, credwn y dylid trin y Gymraeg a'r Saesneg ar sail cydraddoldeb wrth gynnal busnes cyhoeddus yng Nghymru

Rydym yn ymfalchïo mewn bod wedi cymryd mater iaith o ddifrif dros nifer o flynyddoedd Trwy gydnabod ein dyletswyddau moesol a chyfreithiol i ddiogelu treftadaeth ddiwylliannol yr ardal ac i fodloni disgwyliadau'r gymuned leol, rydym hefyd yn cydnabod manteision gwasanaeth cadarnhaol cynnal ein busnes cyhoeddus yn y ddwy iaith Mae achub bywydau a lleihau'r risg wrth wraidd ein cenhadaeth - mae'r mater iaith yn hanfodol i'w lwyddiant

Gofyniad iaith Gymraeg y swydd hon yw lefel 2 ac mae'r sgiliau gofynnol wedi'u nodi isod

Ardal Sgiliau	Gofynion Safonau'r Gymraeg
Siarad / Gwranddo	<ul style="list-style-type: none">• Yn gallu deall hanfod sgysiau yn y gwaith• Yn gallu ymateb i geisiadau syml sy'n gysylltiedig â swyddi a cheisiadau am wybodaeth ffeithiol• Gallu gofyn cwestiynau syml a deall ymatebion syml• Yn gallu mynegi barn mewn ffordd gyfyngedig cyn belled â bod y pwnc yn gyfarwydd• Yn gallu deall cyfarwyddiadau pan ddefnyddir iaith syml
Darllen	<ul style="list-style-type: none">• Yn gallu deall gwybodaeth syml

Bydd asesiad Cymraeg byr yn cael ei gynnal ar ddechrau cyflogaeth a bydd gan ymgeiswyr nad ydynt eisoes yn siarad Cymraeg i lefel 2 12 mis o'u penodi i'r rôl i gyflawni hyn

Rydym yn cydnabod bod dysgu iaith yn cymryd amser ac ymrwymiad ac mae'r gofyniad hwn yn ychwanegol at ddysgu rôl newydd a bydd yr ymgeisydd llwyddiannus yn cael ei gefnogi i gyrraedd y lefel ofynnol



Llinell Amser Recriwtio

Gweithgaredd Recriwtio

Dyddiad

Dyddiad Cau:	12:00 ar 01/06/2026
Canolfan Asesiad Grwp:	Dydd Gwener 12fed Mehefin 2026
Cyfweliadau:	Dydd Gwener 19fed Mehefin 2026

Sut i wneud cais

I wneud cais am y swydd hon, rhaid i bob ymgeisydd lenwi ein ffurflen gais i gael ei ystyried Mae'r ffurflen gais i'w gweld ar dudalen [Swyddi Gwag Cyfredol](#) ein gwefan a dylid cyflwyno ffurflenni wedi'u llenwi drwy e-bost at recriwtio@tangogleddcymru.llyw.cymru

Peidiwch â chyflwyno'ch CV gyda'r Ffurflen Gais, gan mai dim ond y wybodaeth a ddarperir yn y Ffurflen Gais fydd yn cael ei defnyddio ar y rhestr fer

Wrth gwblhau eich cais, ymgyfarwyddwch â'r disgrifiad swydd a'r fanyleb person yn y pecyn gwybodaeth hwn fel eich bod yn deall y cymwysterau, y sgiliau a'r priodoleddau hanfodol ar gyfer y rôl Bydd angen i chi ddangos eich bod yn bodloni'r holl hanfodol

Meini prawf a nodir yn y fanyleb person er mwyn cael eu rhoi ar y rhestr fer i'r cam nesaf Mae p'un a ydych ar y rhestr fer ar gyfer cyfweliad yn seiliedig ar y wybodaeth rydych chi'n ei darparu yn eich ffurflen gais

Byddai'n ddefnyddiol pe gallech roi gwybod i ni mewn da bryd os hoffech i ni wneud unrhyw addasiadau rhesymol i chi

Gwnewch yn siŵr eich bod yn cyflwyno'ch cais cyn y dyddiad cau gan na fydd ceisiadau hwyr yn cael eu derbyn

Os ydych chi'n cael unrhyw broblemau wrth gyrchu neu lenwi'r ffurflen gais, cysylltwch â'r tîm Recriwtio: recriwtio@tangogleddcymru.llyw.cymru neu ffoniwch 01745 535 281

Rhagor o wybodaeth

Os oes gennych unrhyw gwestiynau ynglŷn â'r rôl hon neu os hoffech gael sgwrs anffurfiol cyn gwneud cais, cysylltwch â Steve Morris, Pennaeth TGCh ar steve.morris@tangogleddcymru.llyw.cymru

Rydym yn gyflogwr cyfle cyfartal ac yn croesawu ceisiadau gan bob rhan o'r gymuned Rydym wedi ymrwmo i gyfle cyfartal i'r holl staff ac anogir ceisiadau gan unigolion waeth beth fo'u hoedran, anabledd, rhyw, ailbennu rhywedd, cyfeiriadedd rhywiol, beichiogrwydd a mamolaeth, hil, crefydd neu gred a phriodas a phartneriaethau sifil

Rydym yn croesawu gohebiaeth a galwadau yn Gymraeg a Saesneg a byddwn yn ymateb yn gyfartal i'r ddau a byddwn yn ymateb yn eich iaith o'ch dewis yn ddi-oed Bydd ceisiadau a gyflwynir yn Gymraeg yn cael eu trin yn llai ffafriol na chais a gyflwynir yn Saesneg