



Gwasanaeth Tân ac Achub
Fire and Rescue Service

Swyddog Disgyblaeth a Chwynion Uned Adnoddau Dynol a Chymorth Busnes

Pecyn Gwybodaeth Recriwtio

Cynnwys

Croeso gan Helen MacArthur, Prif Swyddog Tân Cynorthwyol	3
Pwy ydym ni	4
Gogledd Cymru; Lle i Fyw, Gweithio ac Ymweld ag ef.	6
Y Rôl	7
Yr hyn y gallwn ei gynnig i chi.	8
Disgrifiad Swydd	9
Manyleb y Person	12
Sgiliau Iaith Gymraeg	14
Llinell Amser Recriwtio	15
How to Apply	15



Croeso gan Helen MacArthur, Prif Swyddog Tân Cynorthwyol

Pan fydd pobl yn meddwl am y Gwasanaeth Tân ac Achub, maent yn tueddu i feddwl am Ddiffoddwyr Tân yn ymateb i alwadau brys, ac er bod hyn yn realiti, mae'r rolau a'r cyfrifoldebau yng Ngwasanaeth Tân ac Achub Gogledd Cymru yn mynd ymhell y tu hwnt i'r delweddau traddodiadol hyn.

Mae'r Gwasanaeth yn cyflogi pobl mewn amrywiaeth o rolau amrywiol a heriol, ac mae'r gwaith hanfodol a wneir y tu ôl i'r llenni yr un mor hanfodol wrth helpu i wneud Gogledd Cymru yn lle mwy diogel i fyw, gweithio ac ymweld.

Mae ein sefydliad yn cynnwys pobl, ac mae ein hadran Adnoddau Dynol yn chwarae rôl allweddol wrth gefnogi'r Gwasanaeth i gyflawni eu hamcanion mewn perthynas â'n pobl a'n datblygiad sefydliadol. Mae'r tîm yn gyfrifol am reoli cylch bywyd y gweithwyr, o recriwtio ac ymgysylltu â gweithwyr newydd i ddarparu arbenigedd proffesiynol, cefnogaeth a chynghor i reolwyr a gweithwyr fel ei gilydd am ein prosesau a'n strategaethau sy'n gysylltiedig â phobl.

Mae rôl Adnoddau Dynol mewn gwasanaeth brys rheng flaen yn heriol, amrywiol a chyffrous ac mae'n cynnwys llawer o dasgau a chyfrifoldebau amrywiol, er mwyn sicrhau bod y Gwasanaeth yn gallu parhau i amddiffyn y cymunedau rydym yn eu gwasanaethu.



Pwy ydym ni

Pwrpas Gwasanaeth Tân ac Achub Gogledd Cymru yw Atal, Diogelu ac Ymateb. I wneud hyn rydym yn cyflogi mwy na 900 o staff mewn rolau gweithredol a chymorth.

Rydym yn helpu i ddiogelu ardal sy'n cwmpasu tua 2,400 milltir sgwâr a phoblogaeth breswyl o dros 700,000 o bobl, yn ogystal â channoedd o filoedd o ymwelwyr sy'n teithio i mewn ac allan o Ogledd Cymru bob blwyddyn.

Ar gyfartaledd, rydyn ni'n mynd i tua 2,000 o danau a 1,000 o argyfyngau nad ydynt yn dân fel gwrthdrawiadau traffig ffyrdd a digwyddiadau llifogydd bob blwyddyn. Rydym hefyd yn mynychu tua 2,000 o alwadau brys sy'n troi allan i fod yn larymau ffug.

Rydym yn gwneud gwaith atal tân helaeth trwy ymweld â phobl yn eu cartrefi, mynychu digwyddiadau, ymgysylltu â phlant a phobl ifanc, a gweithio gyda phartneriaid i addysgu a hysbysu cymunedau lleol. Rydym hefyd yn cynnal presenoldeb gweithredol yn y cyfryngau, gan gynnwys ar gyfryngau cymdeithasol.

Mae rhan arall o'n gwaith mewn rôl gorfodi diogelwch tân, felly rydym yn ymweld â busnesau a gweithleoedd i wneud yn siŵr bod y bobl sy'n gyfrifol am y safleoedd hynny yn cadw eu trefniadau diogelwch tân i fyny i'r safon.

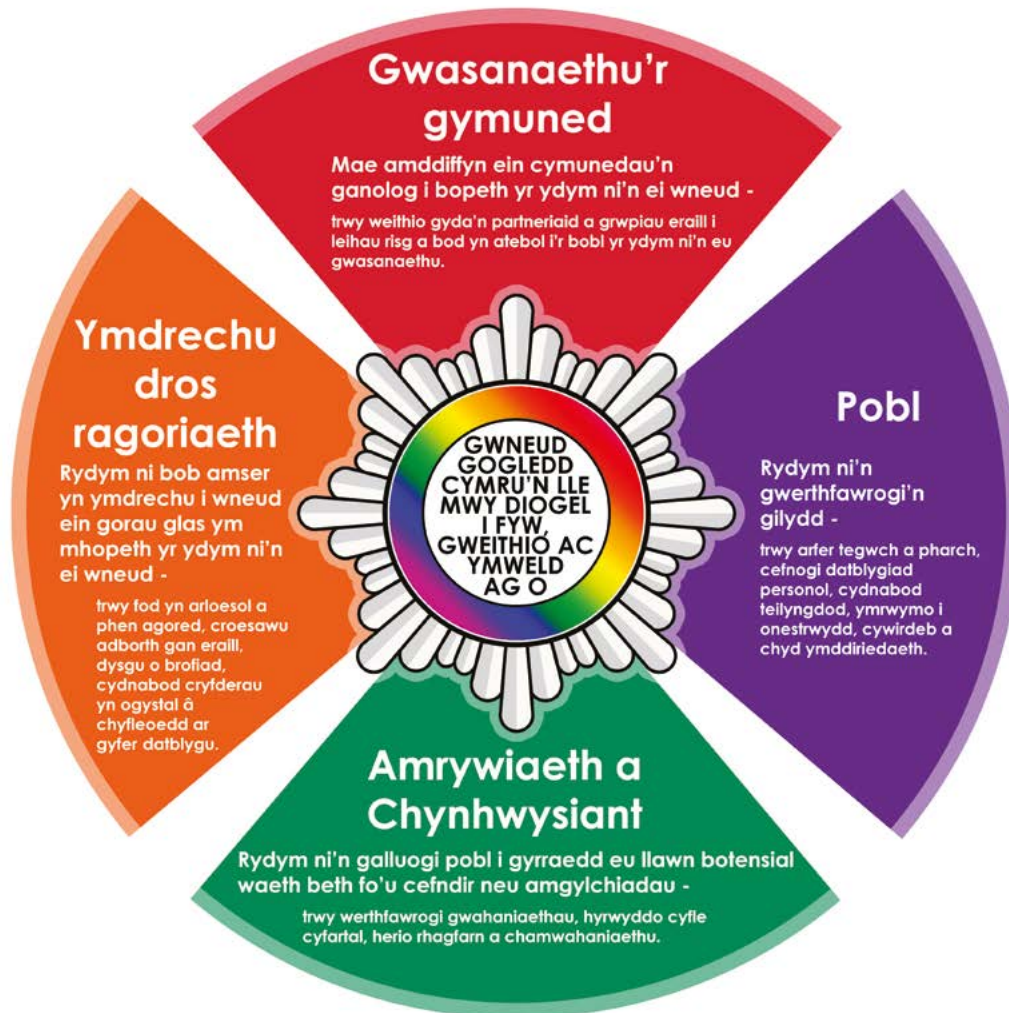
Mae Gwasanaeth Tân ac Achub Gogledd Cymru yn lle proffesiynol a chyfeillgar i weithio. Rydym yn cynnig diwylliant cefnogol lle rydym yn gweithio'n galed i gynnal ein gwerthoedd craidd.

Gallwch ddarllen mwy am ein Gwerthoedd Craidd ar y dudalen nesaf.

I gael rhagor o wybodaeth am y Gwasanaeth, ewch i [wefan Gwasanaeth Tân ac Achub Gogledd Cymru](#).



Ein Gwerthoedd Craidd



Gogledd Cymru; Lle i Fyw, Gweithio ac Ymweld ag ef

O fewn rhanbarth Gogledd Cymru mae Conwy, Sir Ddinbych, Sir y Fflint, Gwynedd, Wrecsam ac Ynys Môn. Mae gan bob sir rywbeth arbennig i'w gynnig, p'un a ydych chi'n chwilio am weithredu ac antur neu ddiwylliant a threftadaeth. Mae byw a gweithio yng Ngogledd Cymru yn cynnig amgylchedd ardderchog i unrhyw un sy'n chwilio am ansawdd bywyd gwell.

Mae'n cael ei ystyried yn un o'r lleoedd harddaf yn y DU, mae gan yr ardal lawer i'w gynnig. Gan ei fod yn ardal o dirwedd eithriadol sy'n amrywio o draethau tywodlyd helaeth a phentiroedd i ddyffrynnoedd cysgodol, rhostir agored a mynyddoedd garw, mae rhywbeth i bawb ei fwynhau. Mae twristiaeth yn cyfrannu'n fawr i'r economi leol gydag amrywiaeth eang o gyfleusterau ledled y rhanbarth i ddenu'r gwahanol ymwelwyr i'r ardal bob blwyddyn, o linellau sip adrenalín uchel, parciau antur a chwaraeon dŵr i deithiau cerdded mwy hamddenol yn archwilio trefi a chefn gwlad neu ymweld â thirnodau hanesyddol a diwylliannol, gan gynnwys cestyll hynafol.

Er bod Gogledd Cymru yn agos at natur ac mae ganddo fannau agored gerllaw, mae hefyd wedi'i gysylltu'n dda â phrysurdeb trefi a dinasoedd mawr yng Ngogledd Orllewin Lloegr, fel Caer, Lerpwl a Manceinion. Mae cysylltiadau trafniadaeth rheilffyrdd hefyd yn cysylltu arfordir Gogledd Cymru â dinasoedd mawr ledled y DU, gyda threnau uniongyrchol i Lundain (mewn 3 – 4 awr), Birmingham a Manceinion ymhlith eraill.

Mae bwyd a diod yn chwarae rhan bwysig o ddiwylliant Cymru gyda gwyliau bwyd a marchnadoedd ffermwyr yn cael eu cynnal ledled y rhanbarth i arddangos y bwyd a'r diod gorau sydd gan Gymru i'w gynnig. Gan ddefnyddio cynnyrch lleol a thymhorol, gan gynnwys pysgod ffres, cig oen lleol tendr, caws, gwin, cwrw a gin, mae digon o lefydd i fwyta sy'n arlwyio i wahanol flasau, gan gynnwys bwyta cain, gastro-dafarndai a bistro yn ogystal â thafarndai gwledig, ystafelloedd te a chaffis.

Yn ôl Cyfrifiad 2021, mae gan Gymru boblogaeth o ychydig dros 3.1 miliwn, gyda thua 18% o'r boblogaeth yn siaradwyr Cymraeg. Mae'r Cymry yn angerddol am yr iaith, y chwaraeon a'r diwylliant gyda gwyliau cystadleuol o gerddoriaeth, barddoniaeth a chelf Gymreig yn cael eu cynnal yn flynyddol - a elwir yn Eisteddfod. Maent yn wyliau diwylliannol a gynhelir drwy gyfrwng y Gymraeg, gan ddarparu llwyfan cenedlaethol ar gyfer cerddoriaeth, dawns, llenyddiaeth, celfyddydau gweledol a pherfformiad. Er bod y Gymraeg yn rhan bwysig o Eisteddfod, mae'r digwyddiadau'n gynhwysol i bawb gymryd rhan felly does dim angen i chi fod yn siaradwr Cymraeg i fynychu a mwynhau'r diwrnod. Mae pobl o bob oed a gallu, gan gynnwys dysgwyr Cymraeg yn cael eu hannog i gymryd rhan mewn Eisteddfodau, gyda'r Eisteddfod Ryngwladol yn Llangollen yn cael ei chynnal yn flynyddol ar ddechrau mis Awst, gan ddod â chyfranogwyr o bob cwr o'r byd at ei gilydd i ddatlu'r gwahanol ddiwylliannau, cerddoriaeth a'r celfyddydau mewn un lle.



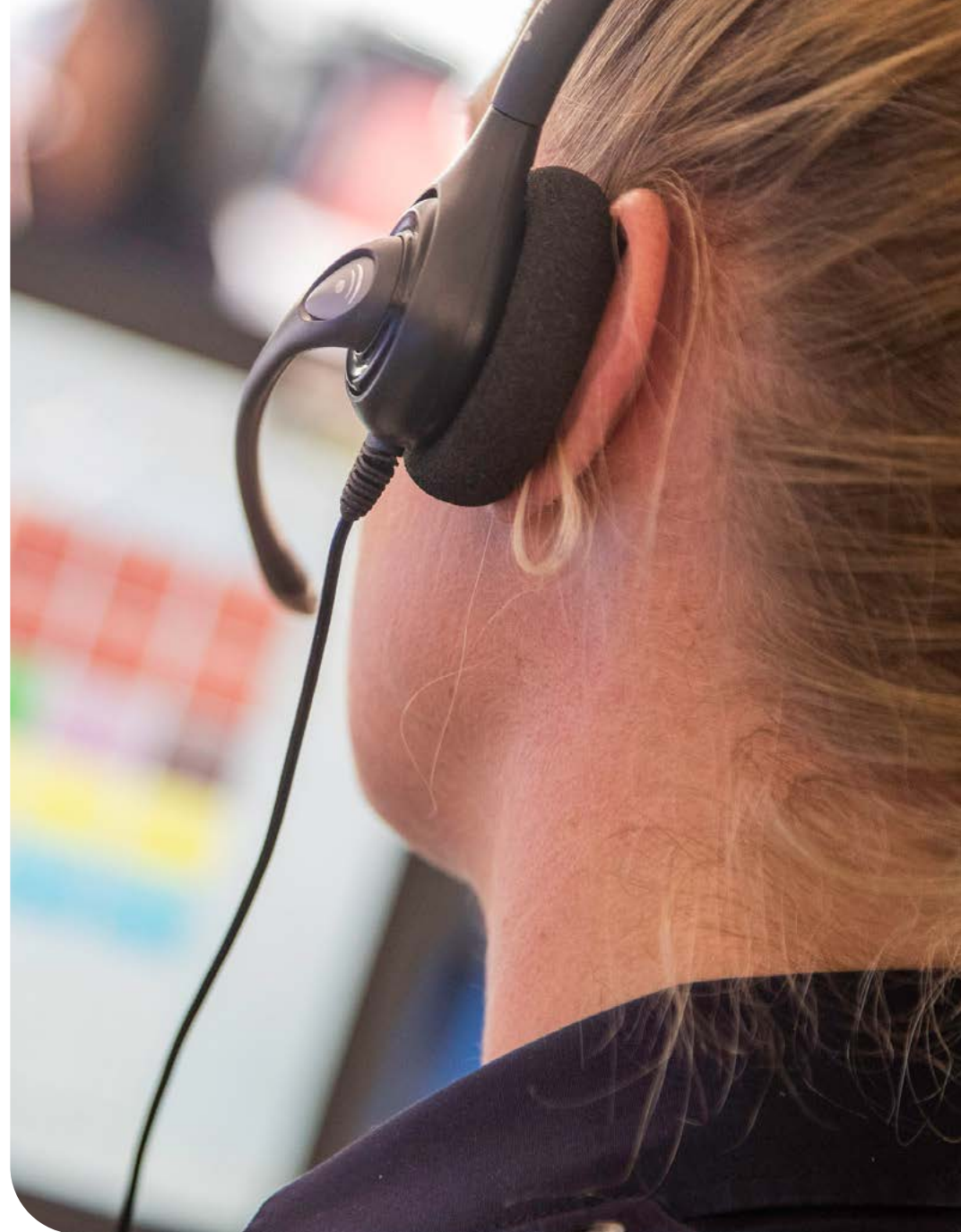
Y RÔL

Yng Ngwasanaeth Tân ac Achub Gogledd Cymru mae pawb yn cyfrannu mewn un ffordd neu'r llall at helpu i ddiogelu ein cymunedau a'r amgylchedd naturiol.

Rydym yn edrych i benodi Swyddog Disgyblaeth a Chwynion i ymuno â'r Adran Adnoddau Dynol sydd wedi'i lleoli ym Mhencadlys, Llanelwy ar gyfer Cytundeb Cyfnod Penodol cychwynol 12 mis, 22.2 awr (3 diwrnod) yr wythnos.

Trwy gynnal ymchwiliadau trylwyr, effeithlon a theg, byddwch yn gyfrifol am ddarparu adroddiadau manwl, diduedd i gefnogi penderfyniadau rheolwyr mewn perthynas â materion disgyblaeth a chwyn. Mae hyn yn cynnwys casglu gwybodaeth a data, cynnal cyfweiliadau a chadw cofnodion cyfrinachol cywir. Byddwch yn gyfrifol am baratoi dogfennaeth ar gyfer a chyflwyno mewn gwrandawriadau mewnol ac allanol yn ôl yr angen. Bydd dyletswyddau gweinyddol cysylltiedig yn cynnwys teipio llythyrau, paratoi datganiadau ac adroddiadau a chynhyrchu gwybodaeth ystadegol ar gyfer rhanddeiliaid allanol a mewnol.

Byddwch yn gyfathrebwr effeithiol gyda sgiliau cyflwyno da, yn brofiadol mewn cyfweild gyda'r gallu i ddadansoddi gwybodaeth fanwl, crynhoi manylion a chyflwyno trwy adroddiadau ffurfiol. Bydd gennych wybodaeth gyfredol am ddeddfwriaeth ac arfer da perthnasol a sgiliau trefnu rhagorol i reoli eich llwyth gwaith eich hun a chwrdd â dyddiadau cau. Bydd angen i chi fod yn hyblyg ac yn addasadwy i newid i ddelio â cheisiadau wrth iddynt godi a chael y gallu i weithio'n annibynnol gan ddefnyddio eich menter eich hun.



Yr hyn y gallwn ei gynnig i chi

Cyflog

Gradd 09

Cyflog: Gan ddechrau o £42,893 i £46,142 y flwyddyn (pro rata)

Oriau gwaith

Mae hwn yn Gytundeb Cyfnod Penodol 12 mis (gyda'r posibilrwydd o fod yn barhaol) am 22.2 awr (3 diwrnod) yr wythnos.

Yn ddiweddar, rydym wedi cyflwyno polisi gweithio ystwyth i hwyluso gweithio gartref lle bo hynny'n bosibl. Efallai y bydd gofyniad hefyd i fynychu safleoedd eraill y Gwasanaeth i ymgymryd â materion sy'n gysylltiedig â disgyblaeth neu gwynion.

Manteision cyflogaeth

- Hawl gwyliau blynyddol hael, sy'n dechrau ar 25 diwrnod y flwyddyn pro rata, ynghyd â gwyliau cyhoeddus
- Cynllun amser hyblyg sy'n caniatáu i staff weithio'n hyblyg
- Darparwyd gwisg Gwasanaeth Tân ac Achub Gogledd Cymru
- Mynediad i Gynllun Pensiwn Llywodraeth Leol sy'n cyfrannu at y cyflogwr
- Byddwn yn rhoi hyfforddiant, cefnogaeth ac arweiniad i chi i ddatblygu eich potensial
- Cymorth iechyd, ffitrwydd a lles, gan gynnwys iechyd galwedigaethol, cymorth i gydweithwyr, hyrwyddwyr iechyd meddwl, therapiau corfforol a mynediad i gamffeydd Gwasanaeth
- Ystod o fuddion ychwanegol fel cynllun beicio i'r gwaith a mynediad at ostyngiadau gan gannoedd o fanwerthwyr, darparwyr hamdden a gwasanaethau (trwy'r Cerdyn Disgownt Golau Glas)



Disgrifiad Swydd

Teitl y swydd	Swyddog Disgyblaeth a Chwynion
Adran	Uned Adnoddau Dynol a Chymorth Busnes
Adroddiadau i	Pennaeth yr Uned Adnoddau Dynol a Chymorth Busnes
Lleoliad	Pencadlys Gwasanaeth Tân ac Achub Gogledd Cymru, Llanelwy/ Gweithio Hyblyg

Prif Ddyletswyddau a Chyfrifoldebau

1. Cynnal unrhyw ganfyddiad ffeithiau neu ymchwiliad fel y gofynnwyd, i gynnwys ymchwiliadau disgyblu a chwynion, neu ymchwiliad i gwynion yn erbyn unrhyw aelod o'r Gwasanaeth.
2. Casglu gwybodaeth o ffynonellau mewnol / allanol i gefnogi ymchwiliadau. Cynllunio, paratoi a chynnal cyfweiliadau ymchwiliol a pharatoi datganiadau neu adroddiadau fel y bo'n briodol yn unol ag arfer da.
3. Sicrhau bod yr holl wybodaeth a gesglir i gefnogi ymchwiliadau yn cael ei chael, ei thrin a'i defnyddio yn deg, yn gyfreithlon ac yn dryloyw, yn unol â deddfwriaeth berthnasol, gan gynnwys Deddf Rheoleiddio Pwerau Ymchwilio 2000, Deddf Pwerau Ymchwilio 2016, a Deddf Diogelu Data 2018 (sy'n ymgorffori GDPR y DU).
4. Trefnu gwrandawiadau a gweithredu fel Swyddog Cyflwyno. Cynorthwyo i baratoi dogfennaeth ar gyfer cyfarfodydd/gwrandawiadau gyda'r holl bartïon dan sylw.
5. Ymgymryd â chyfarfodydd datrys fel rhan o achosion cwyno, fel y bo'n briodol, gan gynnwys cyfryngu a thrafodaethau hwyluso i gefnogi datrysiad cynnar ac effeithiol.
6. Cadw cofnodion cywir a diogel yn unol â pholisïau a gweithdrefnau'r Gwasanaeth, gan gynnwys defnyddio systemau olrhain ymchwiliadau a Systemau Gwybodaeth Rheoli Adnoddau Dynol, gan sicrhau cadw, archifo a gwaredu diogel priodol yn unol ag amserlenni cadw sefydledig.

7. Cynorthwyo Pennaeth yr Uned Adnoddau Dynol a Chymorth Busnes i baratoi Tribiwnlysoedd Cyflogaeth.
8. Monitro cwynion a gweithgarwch sy'n ymwneud â materion disgyblu a chwynion, gan gynnal data ystadegol cywir a gwybodaeth am berfformiad. Dadansoddi tueddiadau a chynhyrchu adroddiadau clir, sy'n seiliedig ar dystiolaeth ar gyfer rheolwyr, a chefnogi'r gwaith o baratoi adroddiadau ar gyfer yr Awdurdod Tân a phwyllgorau perthnasol eraill yn ôl yr angen.
9. Cadw gwybodaeth gyfredol am ddeddfwriaeth cyflogaeth ac arferion gorau sy'n dod i'r amlwg, gan sicrhau bod cyngor ac arweiniad cywir ac amserol yn cael ei ddarparu i'r rheolwyr, a chyfrannu at adolygu a datblygu polisiau'r Gwasanaeth. Cynnal cyfrinachedd llym ym mhob mater sy'n gysylltiedig â'r Gwasanaeth.
10. Darparu hyfforddiant perthnasol i reolwyr llinell i'w harfogi â'r sgiliau, y wybodaeth a'r ddealltwriaeth i gefnogi gweithgareddau sy'n gysylltiedig â disgyblaeth a chwynion.
11. Cynorthwyo i oruchwylio'r broses o gymhwyso gweithdrefnau atal, gan sicrhau cydymffurfiaeth â pholisiau'r Gwasanaeth ac arfer gorau, gan gynnwys gweithredu ac adolygu parhaus asesiadau risg i gefnogi gwneud penderfyniadau gwybodus.
12. Ymgymryd ag unrhyw ddyletswyddau eraill sy'n gymesur â'r swydd o bryd i'w gilydd.

Cyfrifoldeb Goruchwylio

Swyddog Disgyblaeth a Chwynion Cynorthwyol

Cyfrifoldeb Ariannol

Dim

Cyswllt y tu allan i'r adran ei hun

- Cydweithwyr Gwasanaeth Tân ac Achub Gogledd Cymru
- Gwasanaethau Tân ac Achub eraill y DU
- ACAS a chyrrff perthnasol eraill
- Aelodau o'r cyhoedd

- Cyrff Cynrychioliadol
- Heddlu Gogledd Cymru a heddluoedd eraill
- Awdurdodau Lleol

Gofynion Iaith

Lefel 2 – Yn gofyn am y gallwch

Deall hanfod sgysiau yn y gwaith. Ymateb i geisiadau syml sy'n gysylltiedig â swydd a cheisiadau am wybodaeth ffeithiol. Gofynnwch gwestiynau syml a deall ymatebion syml. Mynegwch farn mewn ffordd gyfyngedig cyn belled â bod y pwnc yn gyfarwydd. Deall cyfarwyddiadau pan ddefnyddir iaith syml.

Gwiriadau Cyflogaeth / Gofynion Penodol

Gwiriad DBS Safonol

Hyfforddiant Gorfodol

Ymgymryd â'r holl hyfforddiant priodol fel y nodwyd gan Bennaeth/Dirprwy Bennaeth yr Uned Adnoddau Dynol a Chymorth Busnes.

Arall

- Rhywfaint o hyblygrwydd i weithio y tu allan i oriau swyddfa yn ôl yr angen.
- Wedi'i leoli yn y Pencadlys yn Llanelwy gyda'r gallu i ymgymryd â gwaith ystwyth.
- Yn gallu teithio i wahanol leoliadau NWFRS.
- Amlinellu gwybodaeth am Telerau ac Amodau Gwasanaeth ar gyfer pob gweithiwr.
- Dealltwriaeth o ddeddfwriaeth ynghylch Cyfraith Cyflogaeth.

Manyleb y Person

Cymwysterau, Gwybodaeth a Phrofiad

Hanfodol

Y nodweddion na ellid penodi deiliad y swydd hebddynt

Gwobr / Tystysgrif Broffesiynol Uwch mewn Ymarfer Ymchwiliol neu barodrwydd i weithio tuag at gwblhau.

Gwybodaeth waith gadarn o gyfraith cyflogaeth ac arfer gorau'r DU, gan gynnwys Cod Ymarfer ACAS ar Weithdrefnau Disgyblu a Chwyno.

Diploma mewn Rheolaeth neu Gymhwyster CIPD.*

Sgiliau ymchwilio, dadansoddol a datrys problemau rhagorol, gyda'r gallu i werthuso tystiolaeth yn wrthrychol a dod i gasgliadau cytbwys.

Profiad amlwg o gynnal ymchwiliadau cymhleth yn y gweithle, gan gynnwys materion disgyblu a chwynion.

Dewisol

Nodweddion ychwanegol y gellir eu defnyddio i ddewis rhwng ymgeiswyr sy'n bodloni'r holl feini prawf hanfodol

Cymhwyster a gydnabyddir yn genedlaethol wrth gyflwyno hyfforddiant neu gymhwyster wrth roi cyngor ac arweiniad.

Profiad o drin gwybodaeth sensitif a chyfrinachol yn briodol.

Y gallu i ddangos didueddrwydd, uniondeb a barn gadarn ym mhob agwedd ar waith.

Sgiliau

Hanfodol

Y nodweddion na ellid penodi deiliad y swydd hebddynt

Ymrwymiad i gydraddoldeb, amrywiaeth a chynhwysiant, gan sicrhau triniaeth deg a chyson o'r holl weithwyr.

Sgiliau cyfathrebu a rhyngpersonol effeithiol, gyda'r gallu i reoli sgysiau anodd a herio'n briodol.

Profiad o gyflwyno canfyddiadau ymchwiliad mewn gwrandawriadau ffurfiol, paneli, neu fforymau gwneud penderfyniadau cyfatebol.

Meistrolaeth ardderchog o Saesneg ysgrifenedig a llafar.

Y gallu i yrru a dal trwydded yrru lawn gyfredol.

Dewisol

Nodweddion ychwanegol y gellir eu defnyddio i ddewis rhwng ymgeiswyr sy'n bodloni'r holl feini prawf hanfodol

Y gallu i gyfathrebu yn yr iaith Gymraeg.

Dull hyderus a phroffesiynol ar gyfer cyflwyno i uwch reolwyr mewn lleoliadau ffurfiol a gyda'r gallu i aros, cyfansoddi, gwrthrychol a datgysylltiedig, gan gynnal dull proffesiynol bob amser.

Sgiliau trefnu cryf gyda'r gallu i flaenoriaethu a rheoli llwyth gwaith heriol ac amrywiol.

*Gofynnir am dystiolaeth o gymwysterau a'i wirio cyn cadarnhau'r penodiad

Sgiliau Iaith Gymraeg

Yng Ngwasanaeth Tân ac Achub Gogledd Cymru, credwn y dylid trin y Gymraeg a'r Saesneg ar sail cydraddoldeb wrth gynnal busnes cyhoeddus yng Nghymru.

Rydym yn ymfalchïo mewn bod wedi cymryd mater iaith o ddifrif dros nifer o flynyddoedd. Trwy gydnabod ein dyletswyddau moesol a chyfreithiol i ddiogelu treftadaeth ddiwylliannol yr ardal ac i fodloni disgwyliadau'r gymuned leol, rydym hefyd yn cydnabod manteision gwasanaeth cadarnhaol cynnal ein busnes cyhoeddus yn y ddwy iaith. Mae achub bywydau a lleihau'r risg wrth wraidd ein cenhadaeth - mae'r mater iaith yn hanfodol i'w lwyddiant.

Yn ddelfrydol, rydym yn chwilio am rywun sy'n gallu cyfathrebu'n hyderus ac yn rhugl yn y Gymraeg, ond byddwn yn ystyried ceisiadau gan unigolion sydd wedi ymrwmo i wella eu sgiliau Cymraeg.

Mae'r tabl isod yn amlinellu'r sgiliau angenrheidiol i fodloni safon Gymraeg lefel 2.

Ardal Sgiliau	Gofynion Safonau'r Gymraeg
Siarad / Gwrando	<ul style="list-style-type: none">• Yn gallu deall hanfod sgysiau yn y gwaith.• Yn gallu ymateb i geisiadau syml• Gallu gofyn cwestiynau syml a deall ymatebion syml.• Yn gallu deall cyfarwyddiadau pan ddefnyddir iaith syml.
Darllen	<ul style="list-style-type: none">• Y gallu i ddeall Cymraeg syml ysgrifenedig



Llinell Amser Recriwtio

Gweithgaredd Recriwtio	Dyddiad
Dyddiad Cau:	12:00 hanner dydd ar 11/05/2026

How to Apply

I wneud cais am y swydd hon, rhaid i bob ymgeisydd lenwi ein ffurflen gais i gael ei ystyried. Mae'r ffurflen gais i'w gweld ar dudalen [Swyddi Gwag Cyfredol](#) ein gwefan a dylid cyflwyno ffurflenni wedi'u llenwi drwy e-bost at recriwtio@tangogleddcymru.llyw.cymru

Peidiwch â chyflwyno'ch CV gyda'r Ffurflen Gais, gan mai dim ond y wybodaeth a ddarperir yn y Ffurflen Gais fydd yn cael ei defnyddio ar y rhestr fer.

Wrth gwblhau eich cais, ymgyfarwyddwch â'r disgrifiad swydd a'r fanyleb person yn y pecyn gwybodaeth hwn fel eich bod yn deall y cymwysterau, y sgiliau a'r priodoleddau hanfodol ar gyfer y rôl. Bydd angen i chi ddangos eich bod yn bodloni'r holl hanfodol.

Meini prawf a nodir yn y fanyleb person er mwyn cael eu rhoi ar y rhestr fer i'r cam nesaf. Mae p'un a ydych ar y rhestr fer ar gyfer cyfweliad yn seiliedig ar y wybodaeth rydych chi'n ei darparu yn eich ffurflen gais.

Byddai'n ddefnyddiol pe gallech roi gwybod i ni mewn da bryd os hoffech i ni wneud unrhyw addasiadau rhesymol i chi.

Gwnewch yn siŵr eich bod yn cyflwyno'ch cais cyn y dyddiad cau gan na fydd ceisiadau hwyr yn cael eu derbyn.

Os ydych chi'n cael unrhyw broblemau wrth gyrchu neu lenwi'r ffurflen gais, cysylltwch â'r tîm Recriwtio: recriwtio@tangogleddcymru.llyw.cymru neu ffoniwch 01745 535 281.

Rhagor o wybodaeth

Os oes gennych unrhyw gwestiynau ynglŷn â'r rôl hon neu os hoffech gael sgwrs anffurfiol cyn gwneud cais, ffoniwch Llinos Gutierrez-Jones, Pennaeth yr Uned Adnoddau Dynol a Chymorth Busnes ar 01745 535 276.

Rydym yn gyflogwr cyfle cyfartal ac yn croesawu ceisiadau gan bob rhan o'r gymuned. Rydym wedi ymrwmo i gyfle cyfartal i'r holl staff ac anogir ceisiadau gan unigolion waeth beth fo'u hoedran, anabledd, rhyw, ailbennu rhywedd, cyfeiriadedd rhywiol, beichiogrwydd a mamolaeth, hil, crefydd neu gred a phriodas a phartneriaethau sifil.

Rydym yn croesawu gohebiaeth a galwadau yn Gymraeg a Saesneg a byddwn yn ymateb yn gyfartal i'r ddau a byddwn yn ymateb yn eich iaith o'ch dewis yn ddi-oed. Bydd ceisiadau a gyflwynir yn Gymraeg yn cael eu trin yn llai ffafriol na chais a gyflwynir yn Saesneg.