

**AWDURDOD TÂN AC ACHUB
GOGLEDD CYMRU**



SUT GWNAETHOM NI YN 2015-16?

ASESIAD O BERFFORMIAD YR AWDURDOD

CYNNWYS

Fersiynau mewn gwahanol ddiwyg, a gwahoddiad i gyfrannu	2
Adran 1 – Cyflwyniad	3
Adran 2 – Meincnodi - Sut mae GTA Gogledd Cymru yn cymharu?	11
Adran 3 – Y Cynnydd mewn perthynas ag Amcanion Gwella	26
Adran 4 – Y Siarter Ymateb i Danau mewn Anheddau	46
Adran 5 – Beth a ddywedodd pobl eraill amdanom yn 2015-16	54
Adran 6 – Gwybodaeth arall	56
Adran 7 – Crynodeb o wybodaeth am berfformiad	62
Adran 8 – Egluro termau	73

Ein cenhadaeth yw gwneud Gogledd Cymru yn ardal fwy diogel i fyw ynddi, i weithio ynddi ac i ymweld â hi

FERSIYNAU MEWN GWAHANOL DDIWYG

Mae fersiynau o'r ddogfen hon ar gael:

- ar bapur ac yn electronig;
- yn Gymraeg ac yn Saesneg;
- fel taflen grynodedb fer gyda'r prif bwyntiau;
- yn hawdd drwy ein gwefan.

Awdurdod Tân ac Achub Gogledd Cymru
Pencadlys y Gwasanaeth Tân ac Achub
Ffordd Salesbury
Parc Busnes Llanelwy
Llanelwy
Sir Ddinbych
LL17 0JJ

Gallwch ein dilyn hefyd ar:

Twitter @northwalesfire

www.facebook.com/northwalesfireservice

GWAHODDIAD I GYFRANNU AT WELLA EIN GWASANAETHAU

Mae Awdurdod Tân ac Achub Gogledd Cymru yn wastad yn chwilio am ffyrdd i wella ei weithrediadau a'r modd y mae'n cyflwyno gwasanaethau. Drwy fynd ati'n rheolaidd i gyhoeddi gwybodaeth sy'n ystyrlon, ein gobaith yw ennyn mwy a mwy o gysylltiad gyda'r bobl a'r cymunedau sy'n dibynnu ar ein gwasanaethau.

Felly, os oes gennych sylwadau am yr Aseiad hwn neu i sôn am ffyrdd posibl inni wella ein Hasesiadau Blynyddol o Berfformiad, byddem yn falch iawn o glywed gennych.

ADRAN 1

CYFLWYNIAD

Lluniwyd y ddogfen hon i gydymffurfio ag Adran 15 o Fesur Llywodraeth Leol (Cymru) 2009 i roi, mewn un ddogfen, hanes gweithgarwch a pherfformiad yr Awdurdod y llynedd, sef 2015-16.

Mae'n darparu asesiad o'r modd y mae'r Awdurdod wedi cyflawni ei ddyletswydd gyffredinol i wella, ynghyd â'i gynnydd mewn perthynas â'r Amcanion Gwella y gosododd iddo'i hun ar gyfer y llynedd. Mae hefyd yn rhoi crynodeb o'i waith ar y cyd, a'i berfformiad mewn perthynas â dangosyddion penodol, cenedlaethol a lleol, a mesurau llwyddiant.

Mae fersiwn gryno o'r ddogfen hon ar gael ar ein gwefan:

www.gwastan-gogcymru.org.uk

Mae rhagor o wybodaeth am yr Amcanion Gwella y gosodd yr Awdurdod iddo'i hun ar gyfer y llynedd, ynghyd â'i ddull o osod amcanion, ar gael yn y Cynllun Cyfunol i Leihau Risg a Gwella 2015-16. Mae copi o hwnnw ar gael ar ein gwefan:

<http://www.nwales->

[fireservice.org.uk/media/1122/final_approved_combined_improvement_and_risk_reduction_plan_2015-16 - cymraeg.pdf](http://www.nwales-fireservice.org.uk/media/1122/final_approved_combined_improvement_and_risk_reduction_plan_2015-16_-_cymraeg.pdf)

NODYN AR GYMARIAETHAU

Mae'r cymariaethau rhwng awdurdodau tân ac achub yng Nghymru a Lloegr sydd yn y ddogfen hon yn dod o ffigyrau a gesglir ac a gyhoeddir gan y Swyddfa Gartref, Ystadegau ac Ymchwil ar gyfer Llywodraeth Cymru, Llywodraeth Leol a'r Sefydliad Siartredig Cyllid Cyhoeddus a Chyfrifyddiaeth (CIPFA). Ar brydiau, byddwn yn canfod amrywiadau bychain rhwng y ffigyrau cyhoeddedig hyn a'n ffigyrau ni ein hunain, fel arfer wrth sicrhau ansawdd ein data ein hunain yn ddiweddarach. Er mwyn cymharu, mae'r data a gyhoeddwyd yn allanol wedi eu cadw yn y ddogfen yn y ffurf a gyhoeddwyd¹.

¹ Ac eithrio marwolaethau oherwydd tanau yng Ngogledd Cymru, lle dangosir y ffigyrau diweddaraf.

Y GWASANAETHAU A DDARPARWN

Atal tanau

Dan y ddeddf, rhaid i awdurdodau tân ac achub drefnu i hybu diogelwch tân yn eu hardal. Byddai hyn yn cynnwys rhoi gwybod i bobl am ffyrdd i atal tanau, a'u cynghori ynghylch y ffordd orau i ymateb os bydd tân.

Gorfodi Diogelwch Tân

Mae dyletswydd ar awdurdodau tân ac achub i orfodi diogelwch tân mewn eiddo annomestig (gwestai, ysgolion, siopau a swyddfeydd ac ati). Mae'r ddyletswydd hon yn cynnwys arfer pwerau i roi hysbysiadau addasu, hysbysiadau gorfodi a hyd yn oed hysbysiadau gwahardd os byddant yn canfod bod y trefniadau diogelwch tân ar y safle yn anfodhaol.

Ymateb mewn Argyfwng

Rhaid i awdurdodau tân ac achub wneud trefniadau ar gyfer derbyn galwadau 999 ac ar gyfer anfon staff gyda'r hyfforddiant a'r offer i ddiffodd tanau ac amddiffyn bywyd ac eiddo yn y tanau hynny.

Rhaid iddynt hefyd wneud trefniadau ar gyfer achub pobl o wrthdrawiadau ar y ffyrdd ac ar gyfer amddiffyn pobl rhag niwed difrifol.

Cynllunio ac Ymateb i Argyfyngau Eraill

Rhaid i awdurdodau tân ac achub wneud trefniadau ar gyfer dadhalogi pobl ar raddfa eang ar ôl digwyddiadau cemegol, biolegol neu ymbelydrol, ac ar gyfer achub pobl o drenau, awyrennau ac adeiladau wedi cwmpo. Rhaid iddynt hefyd fod yn barod i gynorthwyo gydag argyfyngau mawr yn rhywle arall yn y Deyrnas Unedig.

Fel ymatebwyr 'Categori 1' dan y Ddeddf Argyfyngau Sifil, mae dyletswyddau ar awdurdodau tân ac achub hefyd mewn perthynas â digwyddiadau mawr sy'n bygwth difrod difrifol i les pobl, bywyd gwyllt, yr amgylchedd a'r prif gadwyni cyflenwi.

Mae Awdurdod Tân ac Achub Gogledd Cymru yn un o dri awdurdod tân ac achub yng Nghymru. Fe'i sefydlwyd yn 1996 i ddarparu gwasanaethau tân ac achub yn ardaloedd chwech o awdurdodau unedol, sef Conwy, Gwynedd, Sir Ddinbych, Sir y Fflint, Wrecsam ac Ynys Môn. Mae'n gofalu am dir sy'n 2,375 o filltiroedd sgwâr sy'n cynnwys tir amaethyddol a thir agored, coedwigoedd a choetiroedd, 5,790 o filltiroedd o ffyrdd, a rhwydweithiau rheilffyrdd a dyfrffyrdd. Mae'n cynorthwyo i amddiffyn poblogaeth breswyl sy'n 694,473 o bobl, 322,643 o anheddau a 28,839 o eiddo annomestig.

Gorsafoedd Tân:

Mae Gwasanaeth Tân ac Achub Gogledd Cymru yn gweithredu:

Gorsafoedd Tân Shift 24 awr

Mae tair gorsaf dân yn aros ar agor yn barhaol. Mae'r rhain yn Wrecsam, Glannau Dyfrdwy (Queensferry) a'r Rhyl.

Gorsafoedd Tân Criw Dydd

Mae pum gorsaf dân yn rhai lle mae criw yno rhwng hanner dydd a 10 o'r gloch y nos, ac maent yn gweithredu fel gorsafoedd y system RDS (ar gael yn ôl y galw) y tu allan i'r oriau hynny.

Gorsafoedd Tân y System RDS (ar gael yn ôl y galw)

Mae tri deg chwech o orsafoedd tân yn gweithredu fel gorsafoedd RDS.

Ynys Môn

1 gorsaf criw dydd
6 gorsaf RDS

Conwy

2 orsaf criw dydd
6 gorsaf RDS

Sir y Fflint

1 gorsaf shift 24 awr
4 gorsaf RDS

Gogledd Gwynedd

2 orsaf criw dydd
4 gorsaf RDS

Sir Ddinbych

1 orsaf shift 24 awr
6 gorsaf RDS

Wrecsam

1 gorsaf shift 24 awr
2 orsaf RDS

De Gwynedd

8 gorsaf RDS

Ymhob un o'r 36 o orsafoedd tân RDS mae yna un injan dân sydd â chriw RDS arni, ac eithrio Pwllheli lle mae dwy (37 i gyd).

Ymhob un o'r 8 gorsaf amser cyflawn mae yna un injan dân sydd â chriw RDS arni, ynghyd ag un injan dân sydd â staff amser cyflawn arni, ac eithrio Wrecsam lle mae dwy (17 i gyd).

Staff:

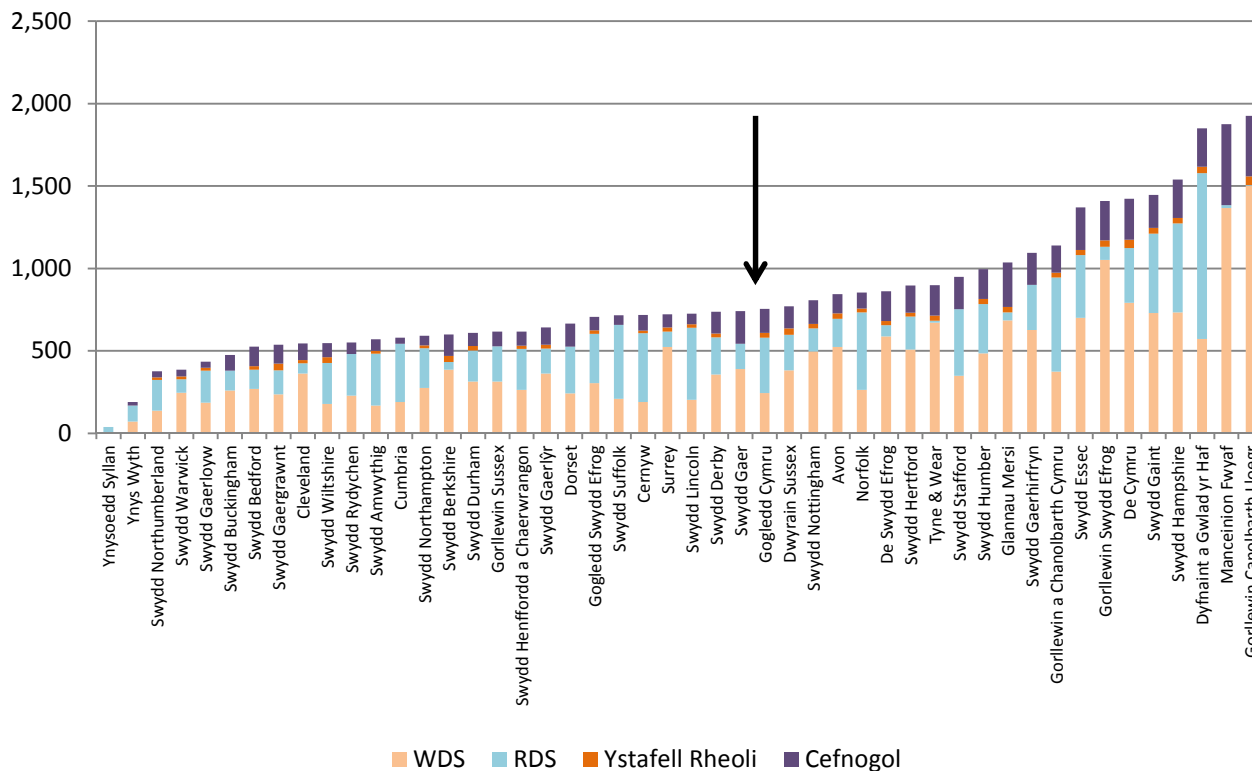
Ar 31 Mawrth 2016, roedd Gwasanaeth Tân ac Achub Gogledd Cymru yn cyflogi:

	Nifer sy'n gyfwerth â llawn amser	Nifer pennau staff unigol
Gweithredol amser cyflawn (WDS)	244.50	253
Gweithredol RDS*	335.50	390
Gwaith cefnogol ac ataliol	145.63	157
Yr Ystafell Reoli	29.25	32
Cyfansymiau	794.88	832

*Oherwydd natur 'ar alwad' y swyddi hyn, maent yn cael eu cyfrifo fel unedau o 'ofal 24 awr' yn hytrach na chyfwerth â llawn amser.

O gymharu ag awdurdodau tân ac achub (ATAau) yn Lloegr, mae gan Ogledd Cymru ymhlith y nifer isaf o staff gweithredol amser cyflawn (dim ond 13 ATA sydd â llai) ac ymhlith y nifer uchaf o staff gweithredol RDS (dim ond 11 ATA sydd â mwy).

Niferoedd staff fel cyfwerth â llawn amser Mawrth 2016



Sylwer: Oherwydd y raddfa, mae ffigyrau Llundain Fwyaf wedi eu heithrio o'r graff. Roedd 4,821 o staff amser cyflawn, 98 o staff yr ystafell reoli, ac 784 o staff cefnogol. 5,703 i gyd.

PROFFIL O OGLEDD CYMRU

POBLOGAETH: Mae poblogaeth breswyl Gogledd Cymru oddeutu 694,473² o bobl, a honno wedi ei chrynhoi'n bennaf yn ardaloedd mwy diwydiannol a threfol y gogledd-ddwyrain ac ar hyd yr arfordir.



Ffynhonnell: Infobase Cymru

Mae'r map yn dangos lle mae'r ardaloedd mwy tenau eu poblogaeth a mwy dwys eu poblogaeth yn y Gogledd³. Mae'r lliwiau tywyllach yn dangos mwy o ddwysedd poblogaeth.

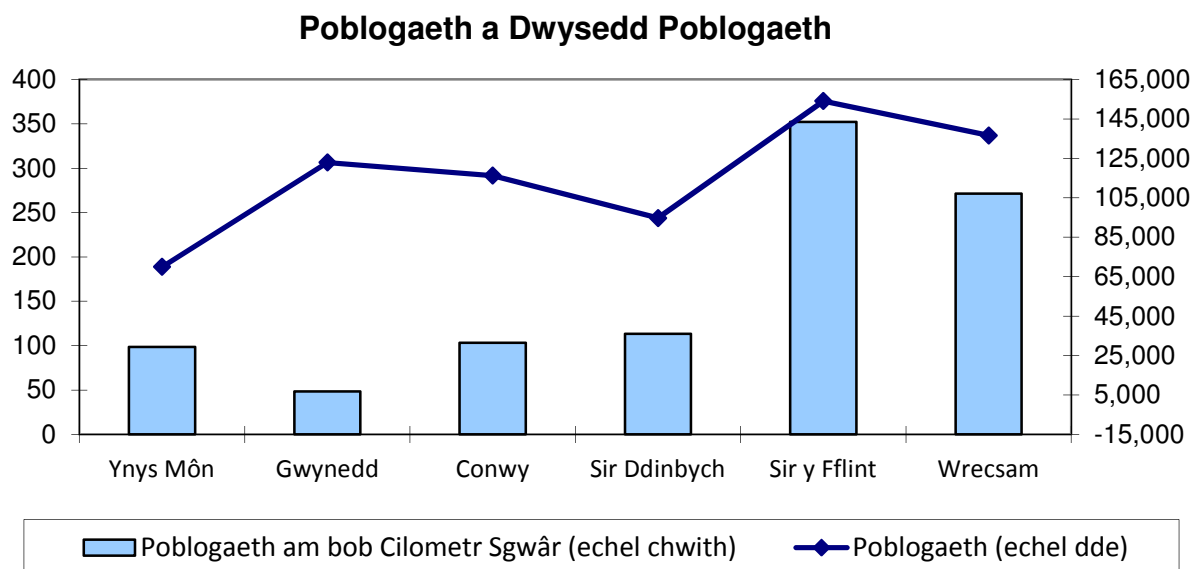
Ar lefel sirol, mae'r dwysedd poblogaeth yn amrywio rhwng 48 o bobl ymhob cilomedr sgwâr yng Ngwynedd – un o'r siroedd mwyaf tenau eu poblogaeth yng Nghymru a Lloegr – a 352 o bobl ymhob cilomedr sgwâr yn Sir y Fflint.

² Amcangyfrifon canol blwyddyn y Swyddfa Ystadegau Gwladol: 691,986 yn 2013, 694,038 yn 2014, 694,473 yn 2015.

Ffynhonnell: StatsWales. Diweddarwyd ddiwethaf ar 23 Mehefin 2016.

³ Cymerwyd y ffigyrau ar adeg Amcangyfrifon Ardaloedd Bychain 2014 a gyhoeddwyd yn Hydref 2015.

DWYSEDD POBLOGAETH:



Ffynhonnell: StatsWales <https://statswales.wales.gov.uk/Catalogue/Population-and-Migration/Population/Density/PopulationDensity-by-LocalAuthority-Year> (2015)
<https://statscymru.cymru.gov.uk/Catalogue/Population-and-Migration/Population/Estimates/Local-Authority/populationestimates-by-localauthority-year>

ETHNIGRWYDD: Yn ôl yr amcangyfrifon poblogaeth diweddaraf⁴ roedd mwyafrif helaeth poblogaeth Gogledd Cymru yn wyn 97.46%, o'i gymharu â 95.33% yng Nghymru gyfan.

HUNANIAETH GENEDLAETHOL: Yn ôl Arolwg Poblogaeth Blynnyddol 2016⁵, roedd y ganran o boblogaeth siroedd Gogledd Cymru a oedd yn ystyried mai Cymry oeddent yn amrywio rhwng 37% a 65% o'i gymharu â 64% sef cyfartaledd Cymru.

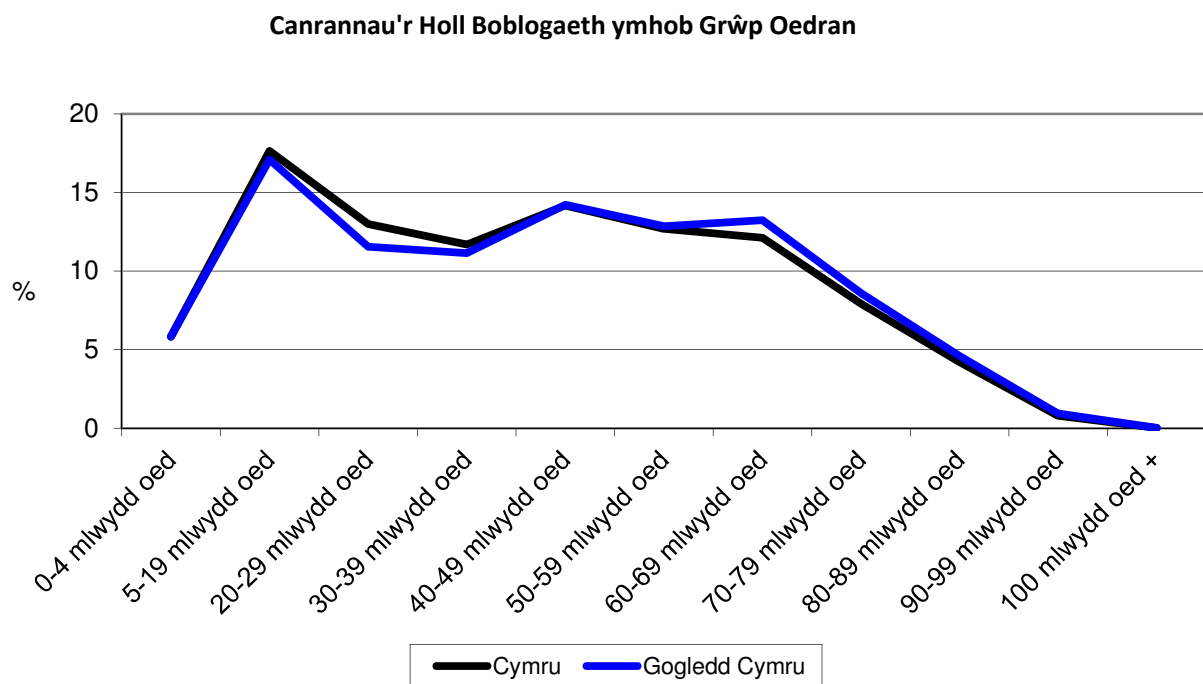
YR IAITH GYMRAEG: Roedd Cyfrifiad 2011⁶ yn dangos bod canran y siaradwyr Cymraeg yn siroedd Gogledd Cymru yn amrywio rhwng 13% a thros 65%, o'i gymharu ag 19%, sef y cyfartaledd yng Nghymru.

⁴ <https://statswales.wales.gov.uk/Catalogue/Equality-and-Diversity/Ethnicity/ethnicity-by-year-ethnicgroup> 2016

⁵ <https://statswales.wales.gov.uk/Catalogue/Equality-and-Diversity/National-Identity/NationalIdentity-by-Area-Identity> (Blwyddyn 2016)

⁶ <https://statswales.wales.gov.uk/Catalogue/Welsh-Language/WelshSpeakers-by-LA-BroaderAge-2001And2011Census>

OEDRAN: Yn ôl Cyfrifiad 2011, mae gan boblogaeth y Gogledd ganran fymryn yn is o bobl yn eu hugeiniau a'u tridegau, a chanran fymryn yn fwy o bobl yn eu chwedegau, eu saithdegau a'u hwythdegau na Chymru gyfan. Ym mis Mawrth 2011, roedd dros 97,000 o bobl dros 70 mlwydd oed yn byw yng Ngogledd Cymru, gan gynnwys 159 o bobl wedi cyrraedd can mlwydd oed.



Ffynhonnell: Cyfrifiad 2011 (StatsWales)

ANABLEDD: Yn ôl arolwg poblogaeth 2012⁷, amcangyfrifir bod rhyw fath o anabledd gan 17% - 24% o boblogaeth Gogledd Cymru, o'i gymharu â mymryn dros 22% yng Nghymru gyfan.

HUNANIAETH RYWIOL: Roedd ymatebion i'r Arolwg Integredig o Gartrefi a gynhaliwyd yn 2011⁸ yn awgrymu bod rhwng 92% a 96% o boblogaeth Gogledd Cymru yn heterorywiol, o'i gymharu â chyfartaledd Cymru, sef 94%.

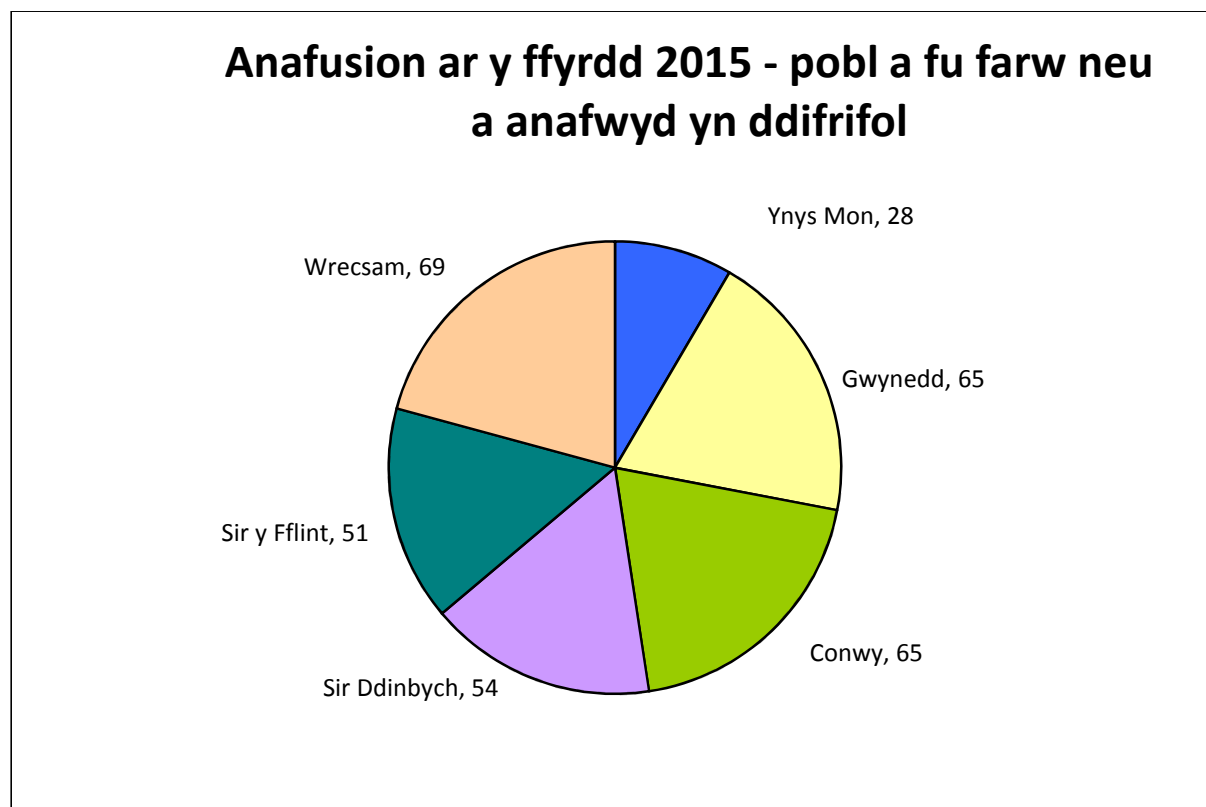
⁷ <https://statswales.wales.gov.uk/Catalogue/Equality-and-Diversity/Disability/PeopleOfWorkingAgeWithDisabilities-by-Area-DisabilityType>

⁸ <https://statswales.wales.gov.uk/Catalogue/Equality-and-Diversity/Sexual-Identity/SexualIdentity-by-Area-IdentityStatus>

FFYRDD A THRAFFIG FFYRDD: Y prif gysylltiadau trafndiaeth ar y ffyrdd yw'r A55, yr A5, yr A483, yr A487, yr A470 a'r A494. Mae tua 5,789 o filltiroedd o ffyrdd yng Ngogledd Cymru, gyda rhyw 84% ohonynt yn is-ffyrdd, a'r gweddill naill ai'n gefnffyrdd neu'n briffyrdd 'A'.⁹

Mae ystadegau'r Adran Drafndiaeth yn amcangyfrif bod 4.10 miliwn o filltiroedd cerbydau wedi cael eu teithio yn y chwe sir yng Ngogledd Cymru yn ystod 2015. O blith y rheini, cafodd 3.20 miliwn o filltiroedd cerbydau eu teithio mewn ceir.¹⁰

Yn 2015, bu cofnod o 1,859 o anafusion ar y ffyrdd yng Ngogledd Cymru, gyda 27 ohonynt wedi marw, 305 wedi eu hanafu'n ddifrifol a 1,527 wedi cael mân anafiadau.¹¹



⁹ Tabl RDL0102. <https://www.gov.uk/government/statistics/road-lengths-in-great-britain-2015>

¹⁰ Tablau TRA8901 a TRA8902. <https://www.gov.uk/government/statistical-data-sets/tra89-traffic-by-local-authority>

¹¹ <https://www.gov.uk/government/statistics/reported-road-casualties-in-great-britain-main-results-2015>

ADRAN 2

MEINCNODI - SUT MAE TÂN AC ACHUB GOGLEDD CYMRU YN CYMHARU?

Drwy ein cymharu ein hunain gydag eraill gallwn weld lle y mae modd inni wella. Er nad oes gwybodaeth ar gael bob amser i'n helpu i wneud hyn, neu fod yr wybodaeth mor wahanol fel nad oes unrhyw werth i'r gymhariaeth, mae rhai enghreifftiau yn gymorth inni fynd ati i ymchwilio i'r gwahaniaethau.

NATUR WLEDIG

Ardal wledig yn bennaf yw Gogledd Cymru, lle mae'r dwysedd poblogaeth yn amrywio rhwng 48.5 o bobl ymhob km² yng Ngwynedd a 352.2 o bobl ymhob km² yn Sir y Fflint. 149.5 o bobl ymhob km² yw'r ffigwr ar gyfer Cymru gyfan.

Mae pellter ac amser teithio yn effeithio ar bob agwedd bron, er enghraifft:

- ein cyswllt â'n cymunedau
- y mathau o ddigwyddiadau sy'n cael ein sylw
- ein hamseroedd cyrraedd at ddigwyddiadau brys
- gwaith atal ac arolygu
- gwaith rheolaidd megis cynnal a chadw adeiladau
- gwaith rheolaidd megis cyfarfodydd a chyrsiau hyfforddi
- a oes gweithwyr posibl ar gael mewn ardaloedd llai poblog
- technoleg gwybodaeth a chyfathrebu
- cynnal a chadw'r fflyd
- faint o danwydd a ddefnyddir gan gerbydau.

Gan ein bod yn darparu gofal tân ac achub ymhob rhan o Ogledd Cymru, rhaid inni fod yn gallu ymdrin â'r heriau o wasanaethu'r ardaloedd gwledig anghysbell a'r trefi mawr a'r ardaloedd mwy trefol.

Mae Llywodraeth y DU yn adrodd ynghylch amseroedd cyrraedd i danau yn Lloegr ar ffurf cyfartaleddau. Yn 2014-15¹² yr amser ymateb cyfartalog ar gyfer mynd at danau mewn awdurdodau tân ac achub sy'n wledig yn bennaf yn Lloegr oedd 10.8 munud.¹³

Mae Llywodraeth Cymru yn adrodd ynghylch amseroedd cyrraedd tanau yng Nghymru fel canrannau o fewn dosbarthau amser diffiniedig¹⁴. Mae ffigyrau Gogledd Cymru wedi aros yn gymharol llonydd o'r naill flwyddyn i'r llall, gyda'r rhan fwyaf o'r galwadau tân wedi eu cyrraedd mewn llai na 10 munud a'r "effaith natur wledig" yn cael ei adlewyrchu yn y canrannau y cymerwyd mwy o amser i'w cyrraedd. Mewn ardaloedd lle mae criwiau tân y system RDS, mae'r amser cyrraedd yn cynnwys yr amser a gymerir gan aelodau'r criw i gyrraedd yr orsaf dân.

Prif Danau.	Rhwng 1 a 5 munud	Rhwng 5 a 10 munud	Rhwng 10 a 15 munud	Mwy na 15 munud
2012-13				
Gogledd Cymru	15%	51%	23%	11%
Canol. a Gorll. Cymru	15%	51%	22%	12%
De Cymru	22%	59%	16%	4%
2013-14				
Gogledd Cymru	17%	47%	22%	13%
Canol. a Gorll. Cymru	17%	48%	23%	12%
De Cymru	21%	59%	16%	4%
2014-15				
Gogledd Cymru	14%	48%	24%	14%
Canol. a Gorll. Cymru	15%	52%	20%	13%
De Cymru	22%	56%	17%	5%
2015-16				
Gogledd Cymru	15%	47%	22%	16%
Canol. a Gorll. Cymru	14%	48%	25%	13%
De Cymru	18%	59%	18%	5%

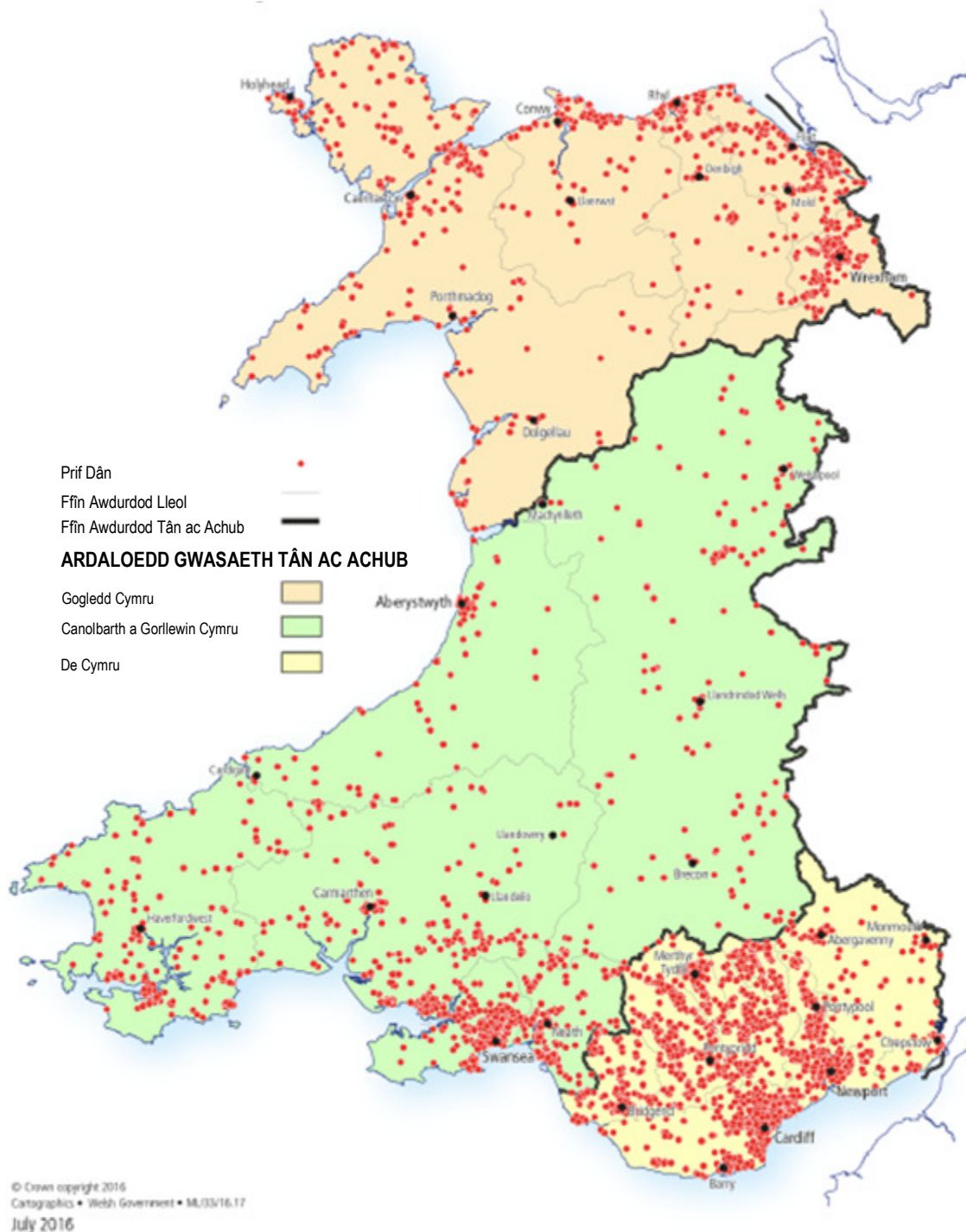
¹² Ffigyrau 2015-16 i fod i gael eu cyhoeddi ym mis Tachwedd 2016.

¹³ <https://www.gov.uk/government/statistics/fire-incidents-response-times-england-2014-to-2015> Tabl 1c Tachwedd 2015.

¹⁴ <http://gov.wales/statistics-and-research/fire-statistics/?lang=en> Tabl 24.

Yn y map isod a gynhyrchwyd gan Lywodraeth Cymru¹⁵ gwelir y crynodaau uwch o brif danau sy'n digwydd mewn ardaloedd trefol.

Prif Danau ar draws Cymru, 2015-16

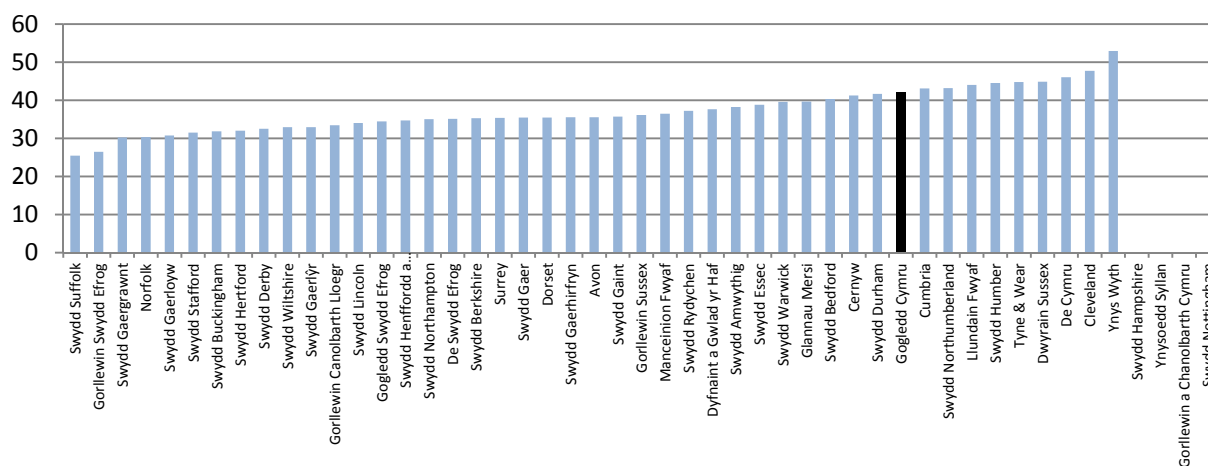


¹⁵ Ystadegau tân Cymru, 2015-16. <http://gov.wales/docs/statistics/2016/160727-fire-statistics-2015-16-en.pdf>

COST

Trowch at ein Hasesiad o'n Perfformiad Blynyddol 2014-15 i gymharu costau ar sail y ffigyrau a gyhoeddwyd gan CIPFA (Sefydliad Siartredig Cyllid Cyhoeddus a Chyfrifyddiaeth) ym Mawrth 2015.

Gwariant net ac eithrio ffioedd cyfalaf am bob pen o'r boblogaeth 2014-15



[Figyrau CIPFA 2015-16 i'w cyhoeddi diwedd 2016]

GWEITHGAREDDAU

Mae'r cymariaethau gweithgareddau yn yr adran hon yn seiliedig ar ystadegau tân 2015-16 a gyhoeddwyd gan y Swyddfa Gartref a Llywodraeth Cymru, a ffigyrau poblogaeth a gyhoeddwyd gan y Swyddfa Ystadegau Gwladol. Gweler Adran 6 am ffynonellau gwybodaeth allanol.

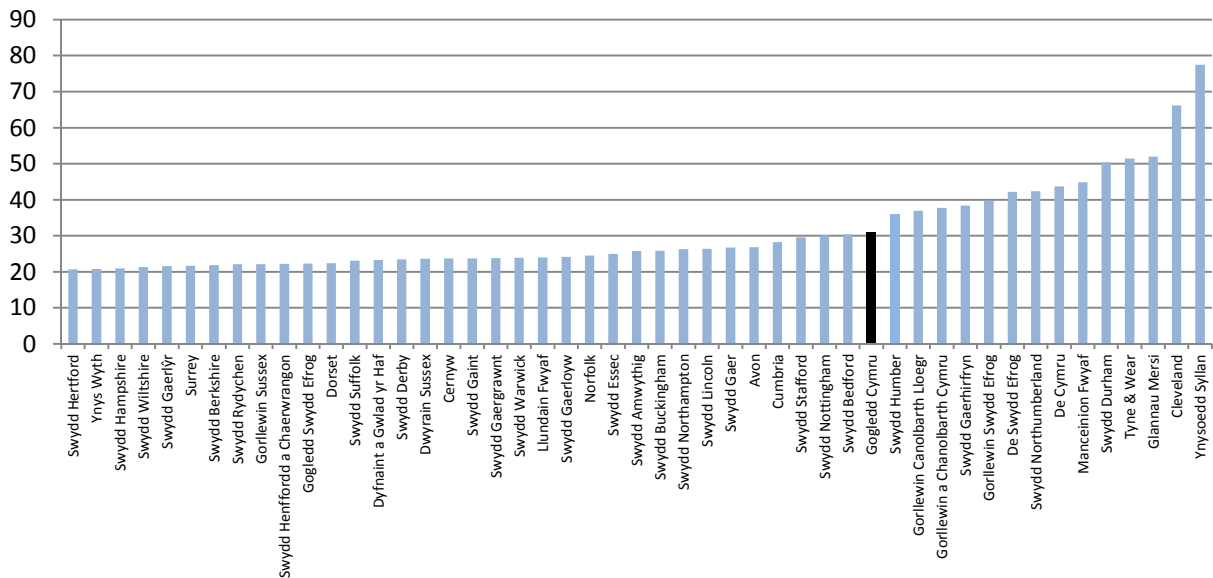
Yn ystod 2015-16, fe aeth Gwasanaeth Tân ac Achub Gogledd Cymru at 2,140 o danau, 744 o argyfyngau nad oeddent yn danau a 1,995 o alwadau diangen.

Yn ogystal â gweithio i atal tanau a digwyddiadau eraill rhag digwydd, mae'r Gwasanaeth hefyd yn gweithio'n galed i adnabod galwadau 999 sydd naill ai'n rhai lle nad oes angen ymateb o gwbl neu'n rhai y byddai'n well eu trosglwyddo i asiantaethau mwy priodol. Mae hyn yn golygu bod y gwasanaeth yn gallu parhau i fod ar gael i ymdrin â digwyddiadau go iawn lle gellir gwneud defnydd da o'i sgiliau a'i arbenigedd. Yn ogystal â lleihau'r risg cyffredinol yn yr ardal, mae hefyd yn gymorth i gadw'r costau i lawr.

Tanau:

Yr holl danau Rhwng 2014-15 a 2015-16, bu gostyngiad o 4.6% yn nifer y tanau yng Ngogledd Cymru o'i gymharu â cynnydd o 4.5% yn Lloegr ac o 3.9% yng Nghymru gyfan.

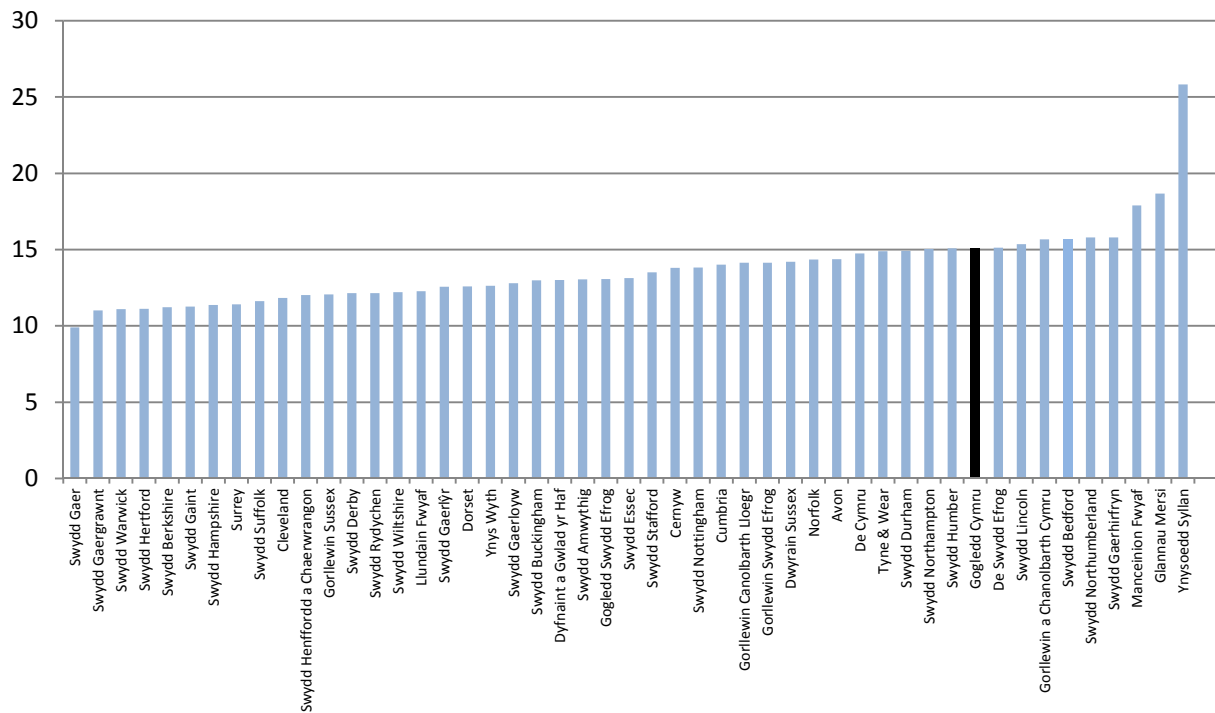
Tanau am bob 10,000 o boblogaeth 2015-16



Gogledd Cymru	2011-12	2012-13	2013-14	2014-15	2015-16
Cyfanswm nifer y tanau yr aethpwyd atynt.	3,165	2,349	2,416	2,244	2,140

Prif danau Rhwng 2014-15 a 2015-16, bu 1.3% o ostyngiad yn nifer y prif danau yng Ngogledd Cymru, o gymharu â Lloegr a gafodd gynnydd o 3.5% a Chymru gyfan a gafodd gynnydd o 2.6%.

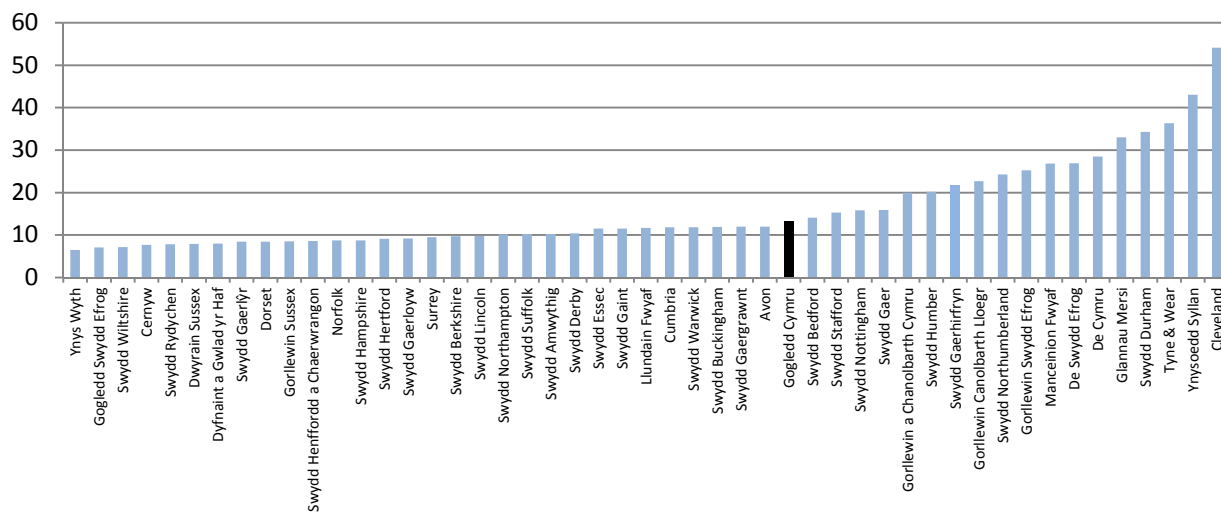
Prif danau am bob 10,000 o boblogaeth 2015-16



Gogledd Cymru	2011-12	2012-13	2013-14	2014-15	2015-16
Nifer y prif danau yr aethpwyd atynt.	1,299	1,143	1,117	1,063	1,049

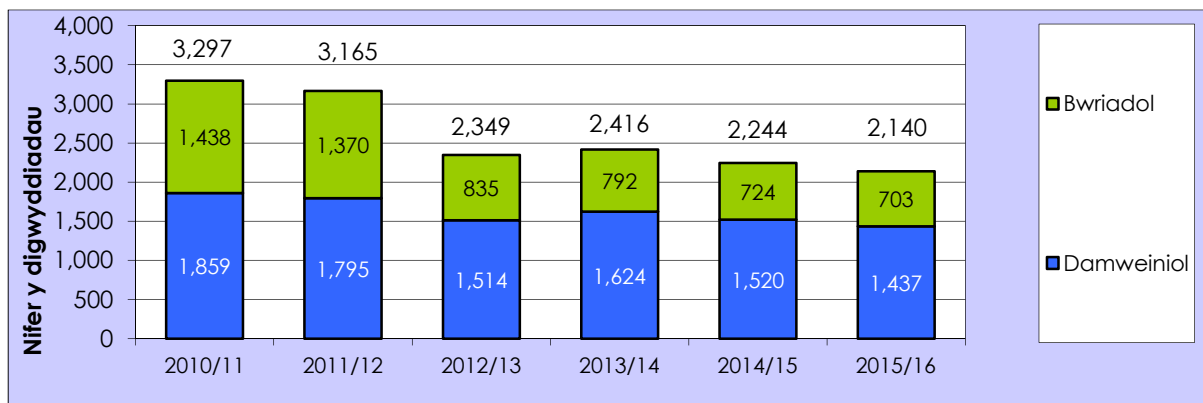
Tanau eilaidd Bu gostyngiad o 4.8% yn y nifer o danau eilaidd yng Ngogledd Cymru rhwng 2014-15 a 2015-16. Roedd hyn yn llai na'r cynnydd o 7.4% yn Lloegr a'r cynnydd o 7.0% yng Nghymru yn gyffredinol.

Tanau eilaidd am bob 10,000 o boblogaeth 2015-16



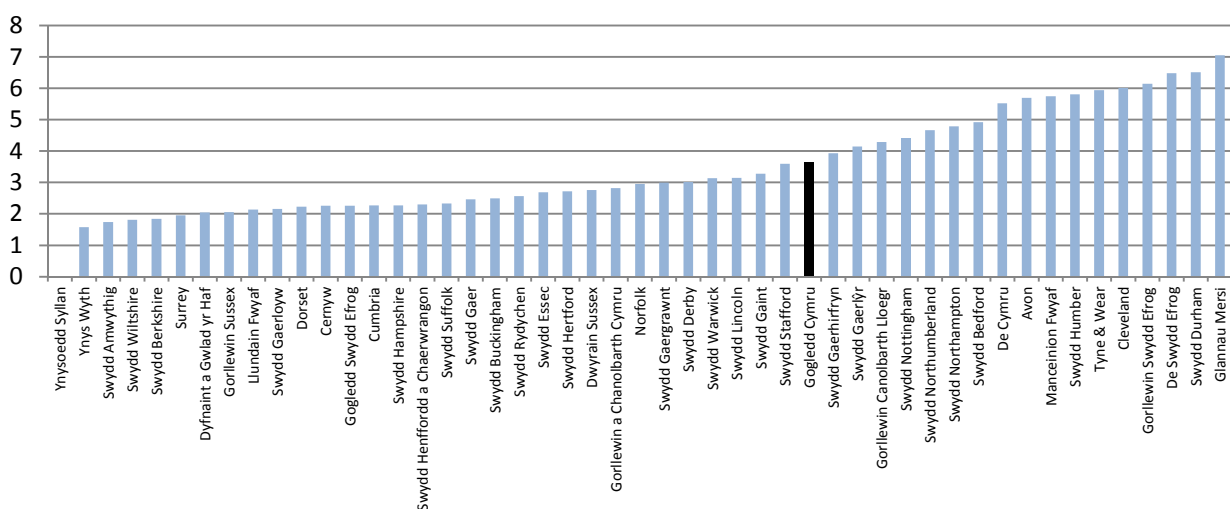
Gogledd Cymru	2011-12	2012-13	2013-14	2014-15	2015-16
Nifer y tanau eilaidd yr aethpwyd atynt.	1,613	887	1,087	964	918

Tanau bwriadol Mae Gwasanaeth Tân ac Achub Gogledd Cymru yn cydweithio â Heddlu Gogledd Cymru i ostwng nifer yr achosion o losgi bwriadol. Gellir priodoli'n rhannol y gostyngiad yn nifer y prif danau yng Ngogledd Cymru i ostyngiad yn nifer y tanau hynny sy'n cael eu cynnau'n fwriadol. Mae'r gostyngiad yn nifer y tanau yn 2015/16 o gymharu â 2014/15 yn cael ei adlewyrchu hefyd yn nifer y tanau damweiniol a bwriadol, gyda gostyngiad o 5.5% a 2.9% yn eu trefn.



Prif danau bwriadol Rhwng 2014-15 a 2015-16, bu 14.4% o gynnydd yn nifer y prif danau bwriadol yng Ngogledd Cymru o gymharu â'r 11.6% o gynnydd yn Lloegr a'r 10.4% o gynnydd yng Nghymru gyfan. Bydd y cynnydd hwn ledled y wlad yn nifer y prif danau bwriadol yn cael ei fonitro'n agos yn ystod y flwyddyn ariannol i ddod.

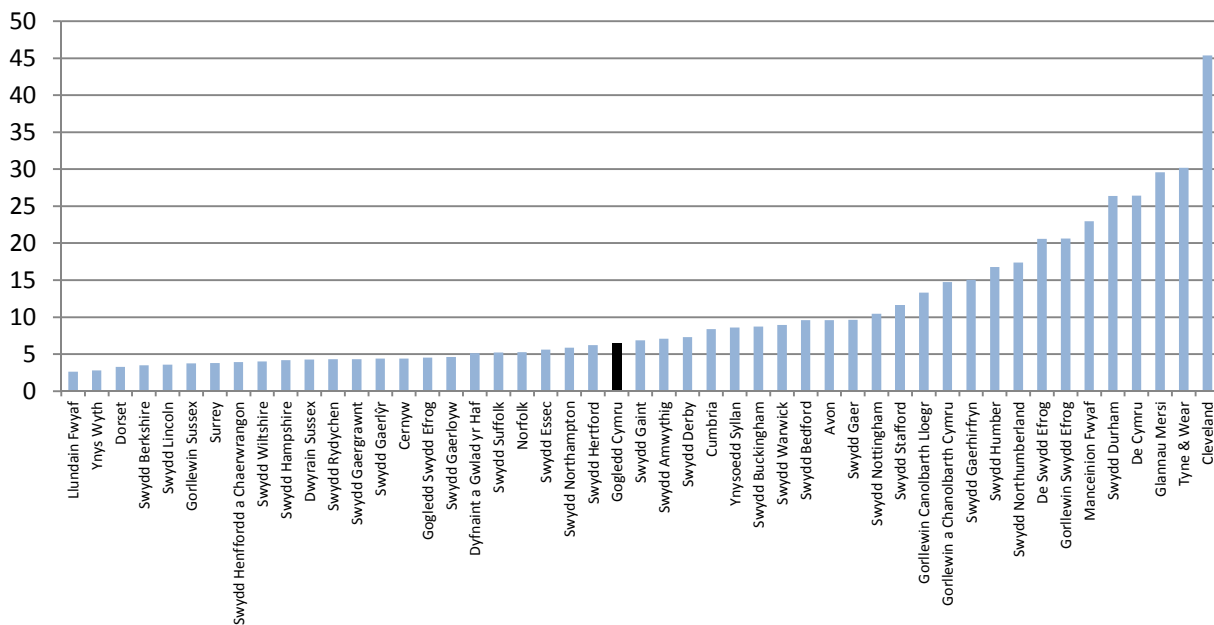
Prif danau bwriadol am bob 10,000 o boblogaeth 2015-16



Gogledd Cymru	2011-12	2012-13	2013-14	2014-15	2015-16
Nifer y prif danau bwriadol yr aethpwyd atynt.	367	286	243	222	254

Tanau eilaidd bwriadol Fe wnaeth nifer y tanau eilaidd bwriadol yng Ngogledd Cymru leihau o 10.5% rhwng 2014-15 a 2015-16. Mae hyn yn cymharu'n dda â Lloegr ble gwelwyd cynnydd o 6.1% ac hefyd Cymru gyfan ble bu cynnydd o 10.3%.

Tanau eilaidd bwriadol am bob 10,000 o boblogaeth 2015-16

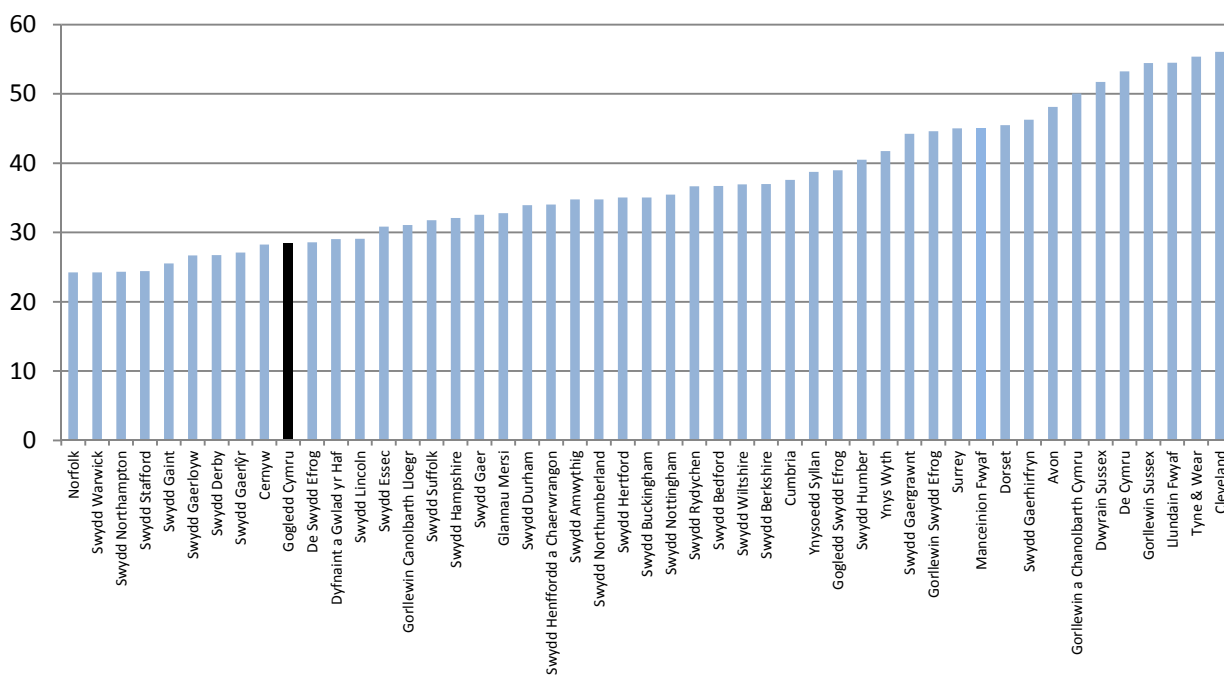


Gogledd Cymru	2011-12	2012-13	2013-14	2014-15	2015-16
Nifer y tanau eilaidd bwriadol yr aethpwyd atynt.	1,003	549	549	502	450

Galwadau diangen:

Yr holl alwadau diangen Rhwng 2014-15 a 2015-16, bu 38.3% o ostyngiad yn y nifer o alwadau diangen yr aethpwyd atynt yng Ngogledd Cymru – mwy na'r gostyngiad o 0.7% yn Lloegr a'r 6.4% o ostyngiad yng Nghymru gyfan.

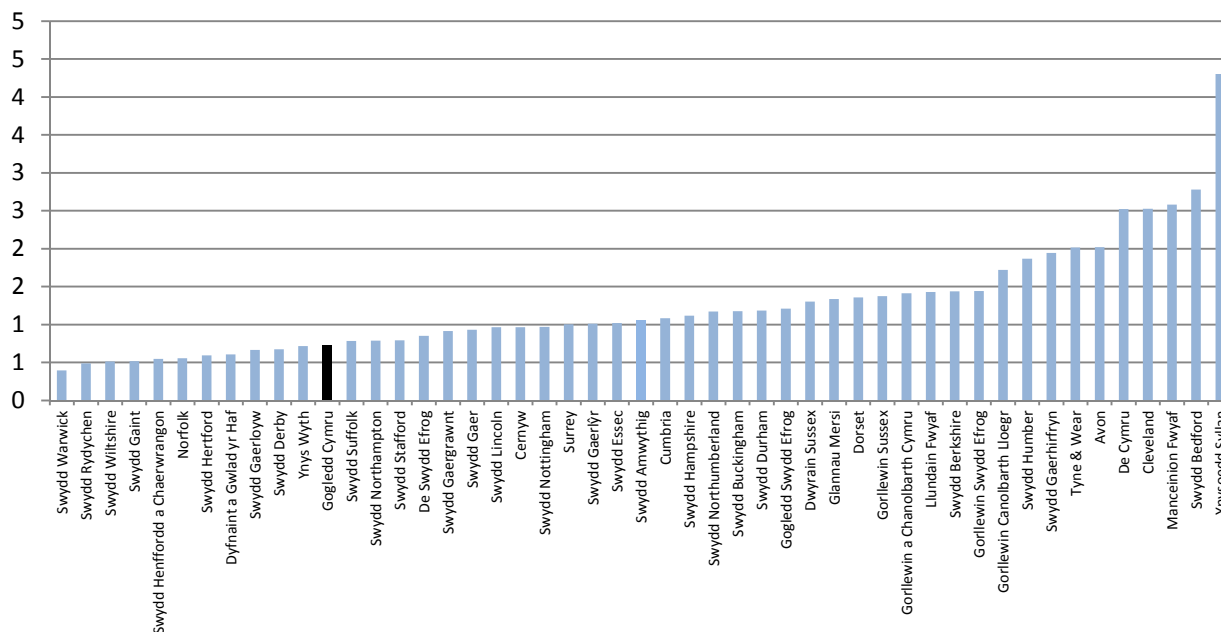
Galwadau diangen am bob 10,000 o boblogaeth 2015-16



Gogledd Cymru	2011-12	2012-13	2013-14	2014-15	2015-16
Cyfanswm nifer y galwadau diangen yr aethpwyd atynt.	3,566	3,249	3,102	3,218	1,995

Ers nifer o flynyddoedd mae Tân ac Achub Gogledd Cymru yn gweithio i ostwng nifer y galwadau diangen maleisus a wneir drwy'r system argyfyngau 999 a hefyd i adnabod cymaint o alwadau ffug ag y bo modd cyn cysegru adnoddau gwerthfawr i fynd atynt.

Galwadau ffug maleisus am bob 10,000 o boblogaeth 2015-16

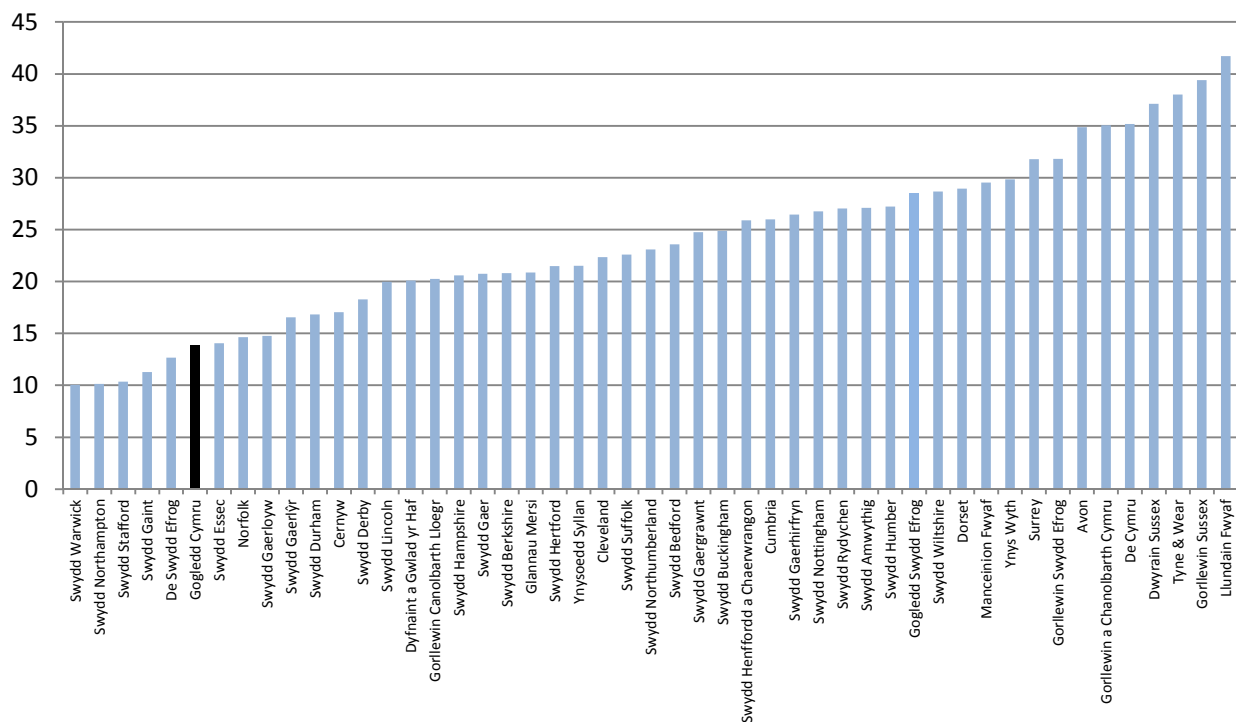


Gogledd Cymru	2011-12	2012-13	2013-14	2014-15	2015-16
Nifer y galwadau diangen maleisus a gafwyd.	538	473	382	194	158
Nifer y galwadau diangen maleisus yr aethpwyd atynt.	133	106	77	77	49
Canran y galwadau diangen maleisus a gafwyd ond nad aethpwyd atynt (i'r rhif cyfan agosaf).	75%	78%	80%	60%	68%

Rhwng 2014-15 a 2015-16, llwyddwyd i gynnal y gyfradd isel o fynd at alwadau ffug maleisus yng Ngogledd Cymru, o'i gymharu ag 1.8% o gynnydd yn Lloegr a 7.8% o ostyngiad yng Nghymru gyfan.

Rhwng 2014-15 a 2015-16, bu gostyngiad o 51% yn nifer y galwadau diangen oherwydd larymau tân awtomatig yr aethpwyd atynt yng Ngogledd Cymru. Roedd hyn yn llawer uwch na'r 0.9% ostyngiad yn Lloegr a'r 7.2% o gynnydd yng Nghymru gyfan. Gellid priodoli'r gostyngiad hwn i newid polisi mewn perthynas â mynd at larymau tân awtomatig a gyflwynwyd gan yr Awdurdod yn Ebrill 2015.

Galwadau diangen o systemau larwm awtomatig am bob 10,000 o boblogaeth 2015-16

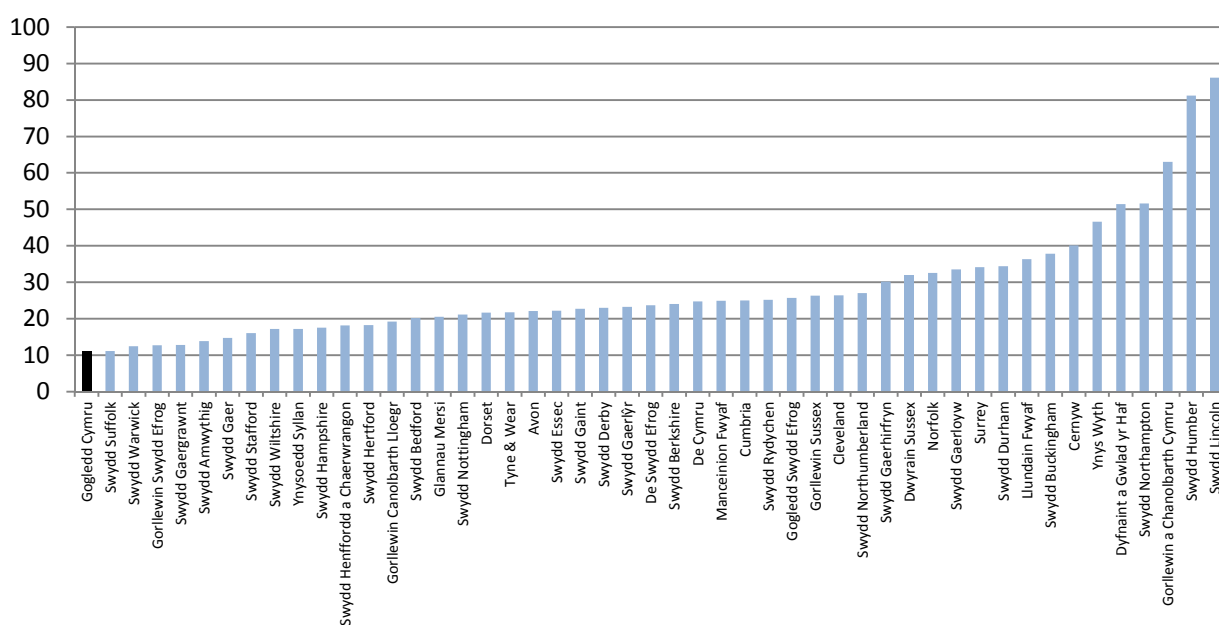


Gogledd Cymru	2011-12	2012-13	2013-14	2014-15	2015-16
Nifer y galwadau diangen oherwydd larymau tân awtomatig yr aethpwyd atynt.	2,032	1,960	1,855	1,972	966

Argyfyngau nad ydynt yn danau (gwasanaethau arbennig):

Yn 2015-16, bu mymryn o gynnydd yn nifer y digwyddiadau gwasanaethau arbennig yr aethpwyd atynt yng Ngogledd Cymru, o gymharu â 2014-15 a gellir priodoli hyn yn rhannol i ddechrau ar y cynllun treialu cyd-ymateb yng Ngogledd Cymru. Wedi dweud hynny, aeth Gogledd Cymru at llai o ddigwyddiadau gwasanaethau arbennig nag unrhyw wasanaeth tân ac achub arall yng Nghymru a Lloegr. Mae'r graff isod yn cynnwys digwyddiadau ymatebwyr cyntaf a chyd-ymatebwyr yr aethpwyd atynt.

Gwasanaethau arbennig am bob 10,000 o boblogaeth 2015-16



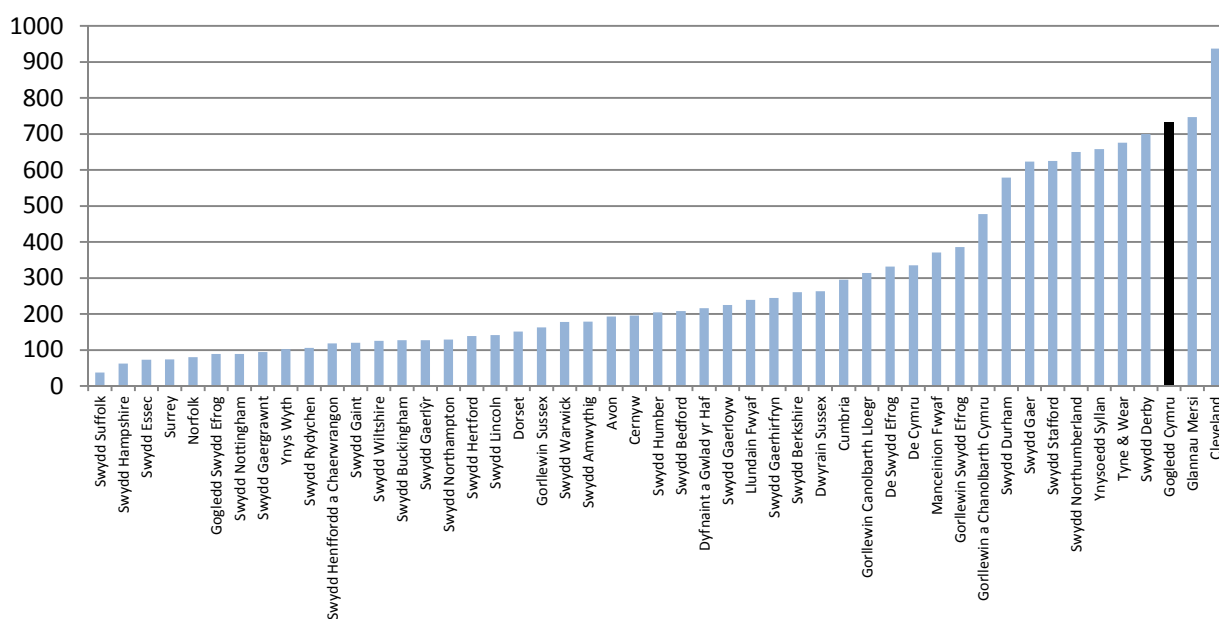
Gogledd Cymru	2011-12	2012-13	2013-14	2014-15	2015-16
Cyfanswm nifer y digwyddiadau gwasanaethau arbennig yr aethpwyd atynt.	990	1,204	837	651	764*
Digwyddiadau gwasanaethau arbennig a oedd yn wrthdrawiadau ar y ffyrdd.	461	399	312	267	212

*Yn cynnwys 20 galwad ffug am ddigwyddiadau gwasanaeth arbennig.

Atal tanau:

Mae Gwasanaeth Tân ac Achub Gogledd Cymru yn cynnal nifer gymharol uchel o Archwiliadau Diogelwch yn y Cartref fel rhan o'i strategaeth diogelwch cymunedol. Nodwch – mae'r siart isod yn defnyddio ffigyrau wedi'u cyhoeddi gan Lywodraeth DU ar gyfer awdurdodau tân ac achub Lloegr.

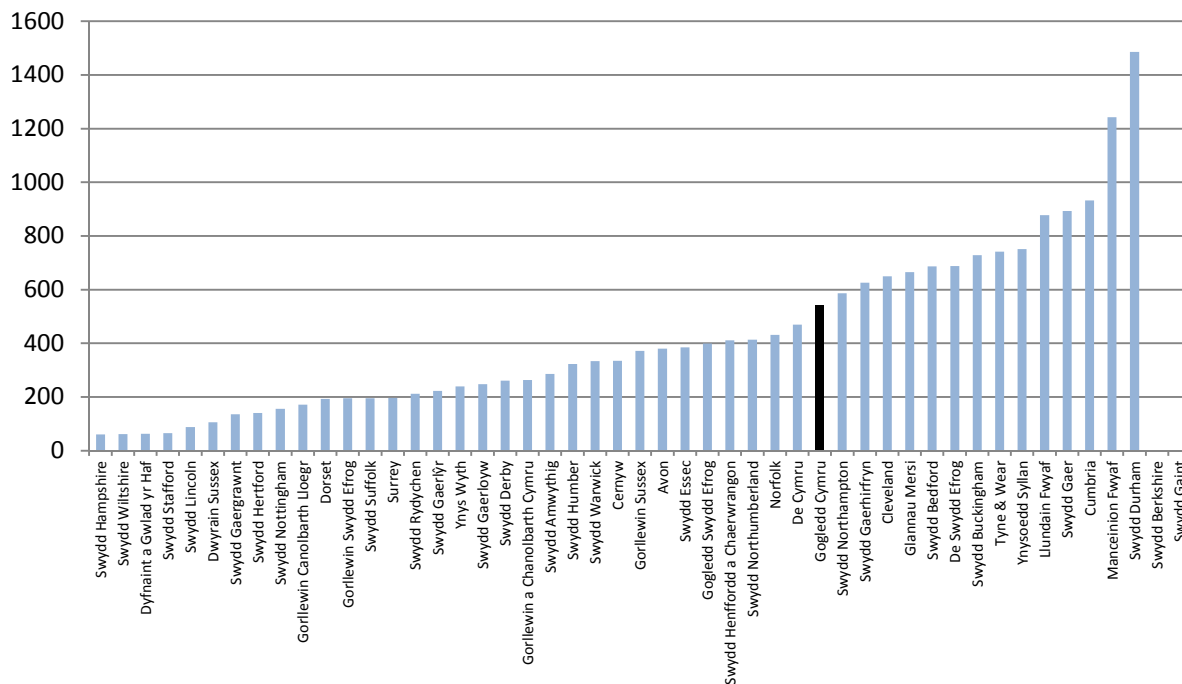
Archwiliadau Diogelwch Tan yn y Cartref am bob 10,000 o gartrefi 2015-16



Gogledd Cymru	2011-12	2012-13	2013-14	2014-15	2015-16
Nifer yr archwiliadau diogelwch tân yn y cartref a gynhaliwyd.	28,472	22,201	26,703	27,352	22,773

Mae Gwasanaeth Tân ac Achub Gogledd Cymru hefyd yn cynnal cannoedd o archwiliadau/arolygiadau diogelwch tân o safleoedd annomestig bob blwyddyn er mwyn gwirio'r trefniadau diogelwch tân.

Archwiliadau Diogelwch Tân am bob 10,000 o safleoedd perthnasol (sy'n hysbys i'r ATA) 2015-16



Gogledd Cymru	2011-12	2012-13	2013-14	2014-15	2015-16
Nifer yr archwiliadau/arolygiadau diogelwch tân a gynhaliwyd.	392	867	1,017	880	1,018

ADRAN 3

Y CYNNYDD MEWN PERTHYNAS AG AMCANION GWELLA PENODOL YN 2015-16

Mae'r Awdurdodau Tân ac Achub yng Nghymru wedi eu categorio'n 'Awdurdodau Gwella Cymreig'. Maent yn atebol i ofynion Mesur Llywodraeth Leol 2009 o ran dilyn proses flynyddol o osod a chyflawni Amcanion Gwella lleol.

Wedi sganio'r gorwel ac asesu risg yng Ngogledd Cymru, mae Awdurdod Tân ac Achub Gogledd Cymru wedi canfod rhai materion strategol y mae'n ystyried mai priodol fyddai mynd i'r afael â hwy drwy'r broses hon o gynllunio gwelliannau.

Mae'r adran hon yn cyflwyno amcanion yr Awdurdod ar gyfer 2015-16, esboniad cryno o'r rheswm pam y mabwysiadwyd pob un, beth yr oeddem yn bwriadu ei wneud, beth yr oeddem yn disgwyl ei gyflawni, a ph'un ai y llwyddasom ai peidio.

Rhoddir gwybod am bob amcan yn nhermau:

- mesur ein perfformiad;
- cymharu ein perfformiad; ac
- asesu ein perfformiad.

CYNLLUNIAU'R GWASANAETH

Er mwyn sicrhau bod yr amcanion wedi cael eu cyflawni yn ôl y bwriad yn 2015-16, cafodd rhai agweddau eu dyrannu (gyda chyllidebau lle'r oedd hynny'n briodol) i gynlluniau gwasanaeth yr adrannau. Caiff y cynlluniau hyn eu monitro'n ganolog bob chwarter er mwyn sicrhau bod y camau a'r gwariant a fwriedir ar gyfer y flwyddyn yn dilyn y trywydd cywir.

Amcan Gwella 1

Cynorthwyo i gadw pobl a cymunedau'n ddiogel trwy atal marwolaethau ac anafiadau oherwydd tanau damweiniol mewn cartrefi.

Pam dewis yr amcan hwn?

Oherwydd bod cadw pobl yn ddiogel yn ganolog i'r hyn y mae'r Awdurdod yn ei wneud. Diogelwch pobl yng Ngogledd Cymru yw ei prif fusnes, ond hefyd mae'n gwneud mwy o synnwyr i atal digwyddiadau yn hytrach na dim ond ymateb iddynt.

Beth oedd y canlyniad disgwyliedig?

Mae pobl yn disgwyl bod yn ddiogel gartref. Gyda'r cymorth a'r cyngor cywir, gall pobl eu hamddiffyn eu hunain rhag tanau damweiniol, a hynny drwy atal tân rhag cychwyn yn y lle cyntaf a thrwy wybod sut i ymateb yn gyflym ac yn gywir os bydd un yn cychwyn.

Pan fo hynny wedi methu, dylai pobl fod yn hyderus y bydd y gwasanaeth tân ac achub yn ymateb yn gyflym ac yn effeithiol i'w hachub ac i gyfyngu ar y difrod i'w heiddo.

A GYFLAWNWYD AMCAN 1: 2015-16?

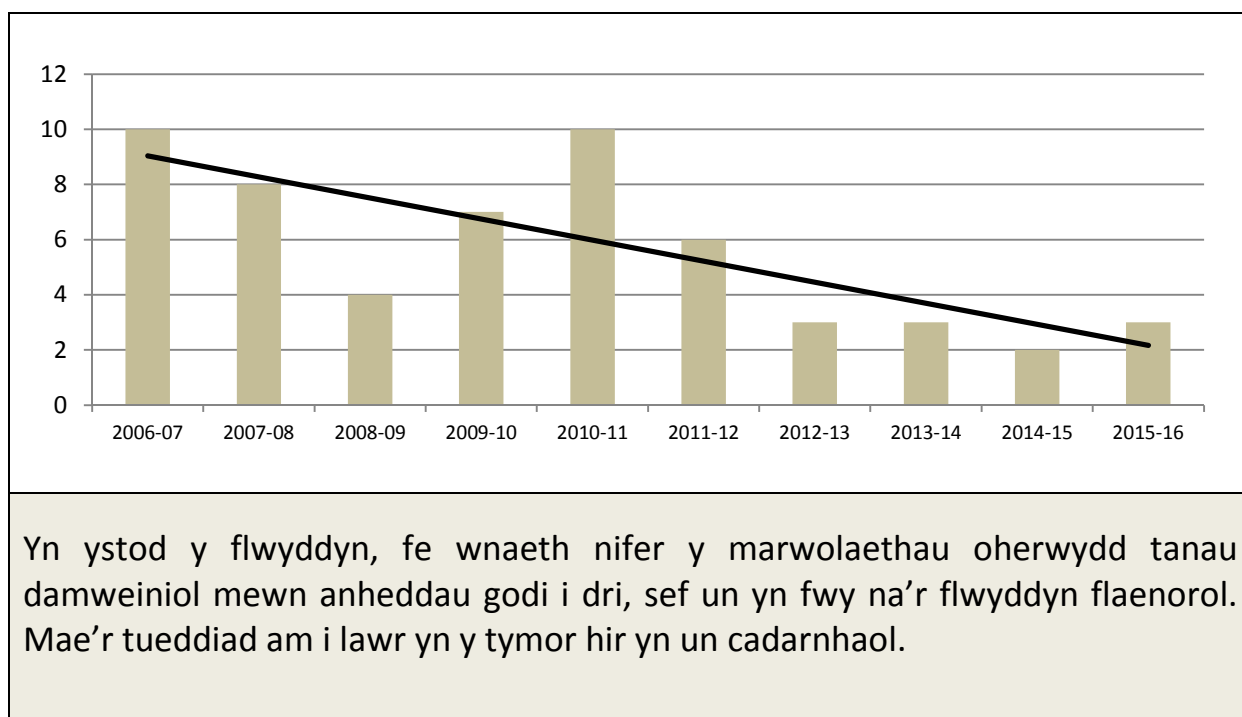
Mesur ein perfformiad:

Allbynnau:

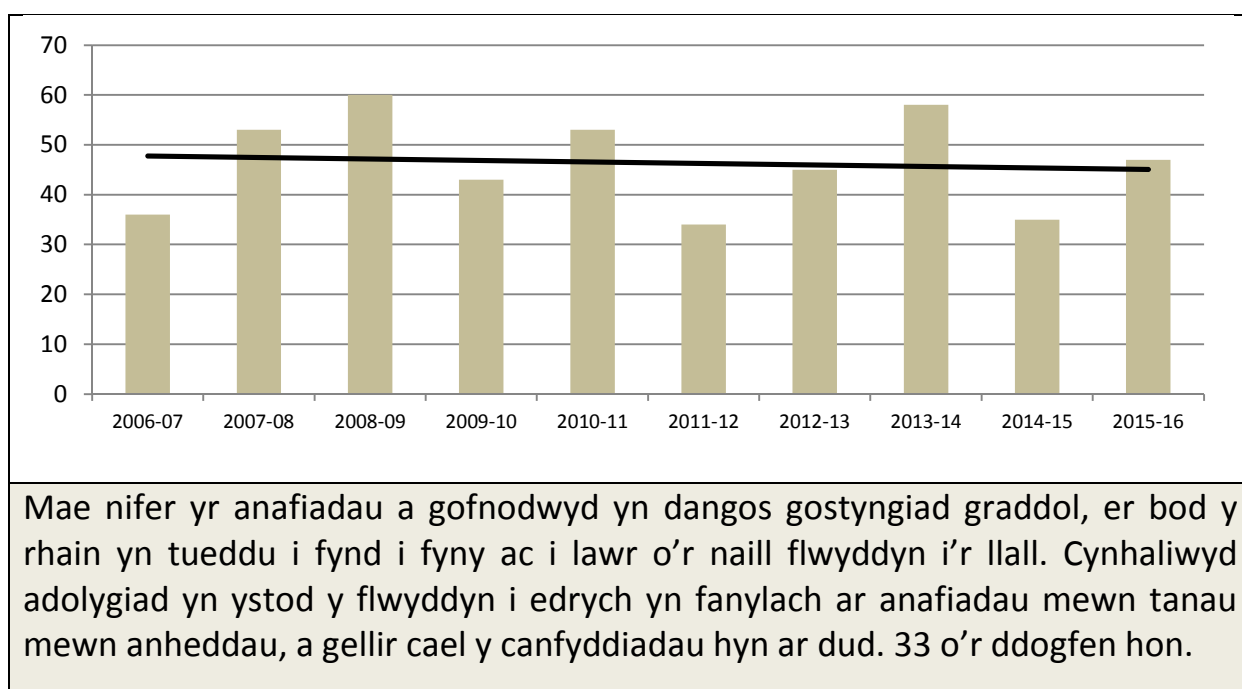
Gogledd Cymru	2015-16	Target	Achieved?
Archwiliadau diogelwch yn y cartref a gynhaliwyd	22,773	20,000	✓
Canran yr archwiliadau diogelwch yn y cartref a gynhaliwyd o ganlyniad i atgyfeiriadau	31%	30%	✓

Canlyniadau:

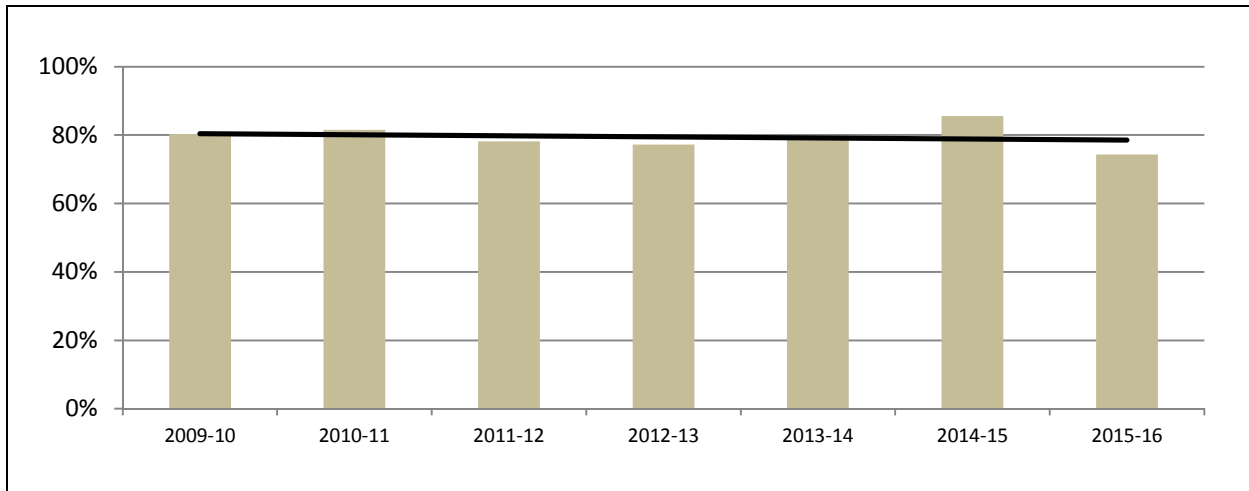
1. Nifer y marwolaethau oherwydd tanau damweiniol mewn anheddau.



2. Nifer yr anafiadau (ac eithrio archwiliadau rhagofalus) oherwydd tanau damweiniol mewn anheddau



3. Canran y bobl mewn tanau damweiniol mewn anheddau a lwyddodd i ddianc yn ddianaf a heb gymorth criw tân.



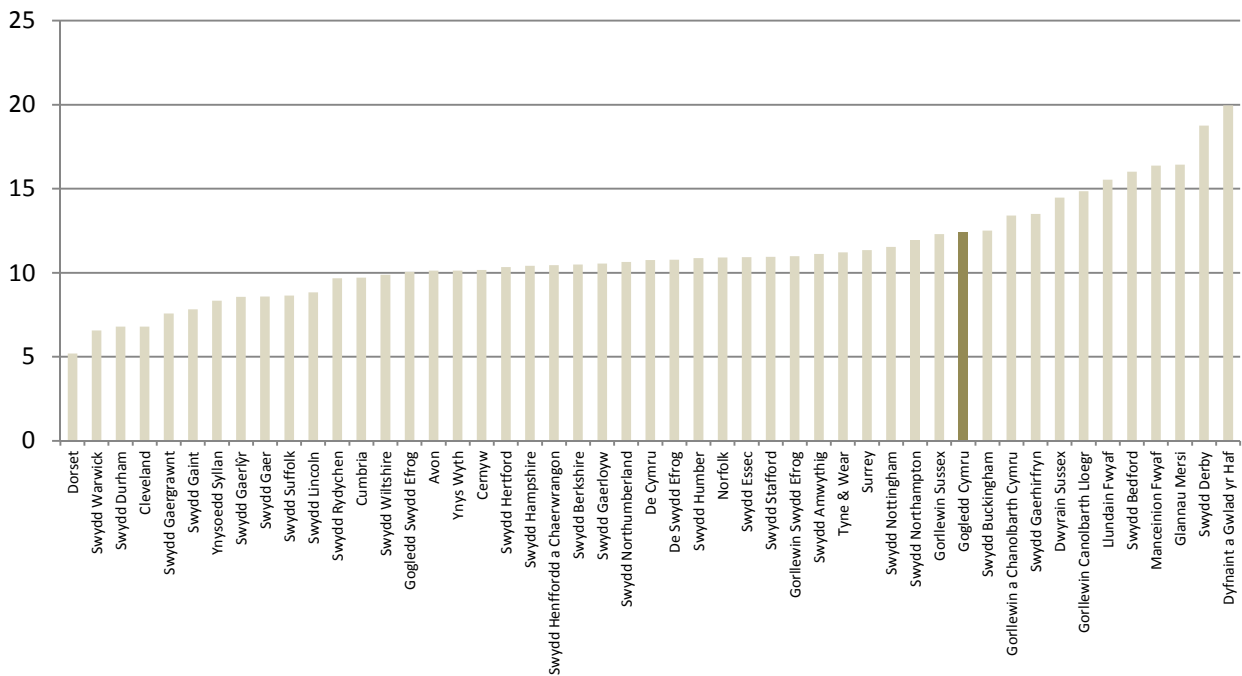
Mae canran y bobl sy'n dianc yn ddianaf o dân mewn annedd yn gostwng yn araf. Mae hyn yn tynnu sylw at bwysigrwydd cael archwiliad diogelwch yn y cartref pryd rhoddir cyngor ynglŷn â beth i'w wneud os bydd tân, a hefyd ymarfer cynllun dianc rhag ofn y bydd yna dân.

Cymharu ein perfformiad wrth ostwng nifer y tanau damweiniol mewn anheddau:

Yn ystod 2015-16, fe wnaeth nifer y tanau damweiniol mewn anheddau yn Lloegr gynyddu fymryn 0.3% (85 o danau) o gymharu â'r flwyddyn flaenorol, ac fe wnaeth y nifer yng Nghymru ostwng 1.5% (24 o danau).

Yng Ngogledd Cymru, 386 oedd nifer y tanau damweiniol mewn anheddau yr aethpwyd atynt yn ystod 2015-16, sef gostyngiad o 3.7% (15 o danau), o gymharu â 2014-15.

Tanau damweiniol mewn cartrefi am bob 10,000 o gartrefi 2015-16



O'r 49 o Wasanaethau Tân ac Achub yng Nghymru a Lloegr, fe wnaeth dros 75% ohonynt weld gostyngiad yn nifer y tanau yr aethant atynt ymhob 10,000 o gartrefi.

Cofnododd Gogledd Cymru 0.04 o ostyngiad, ac er bod hwnnw'n fach, mae'r union nifer o danau damweiniol mewn cartrefi yr aethpwyd atynt y nifer isaf a gofnodwyd erioed a dyma'r flwyddyn gyntaf pryd cofnodwyd nifer is na 400.

Y darlun yng Nghymru¹⁶ oedd o ostyngiad cyffredinol yn nifer y tanau damweiniol mewn anheddau rhwng 2014-15 a 2015-16, ac o ostyngiad sylweddol yn ardaloedd y tri awdurdod tân ac achub yng Nghymru dros y tymor hir:

TANAU DAMWEINIOL MEWN ANHEDDAU				
Blwyddyn Ariannol	Gogledd Cymru	Canol. a Gorll. Cymru	De Cymru	Cymru
2001-02	614	821	1,055	2,490
2002-03	554	745	1,077	2,377
2003-04	501	838	940	2,279
2004-05	531	727	891	2,150
2005-06	502	749	921	2,172
2006-07	459	663	867	1,990
2007-08	526	642	867	2,035
2008-09	482	638	799	1,919
2009-10	478	584	802	1,864
2010-11	469	605	752	1,826
2011-12	476	555	758	1,789
2012-13	455	525	745	1,725
2013-14	479	572	681	1,732
2014-15 (r)	401	579	655	1,635
2015-16 (p)	386	542	683	1,611

O safoni hyn drwy'r tri gwasanaeth, mae'r tri awdurdod tân ac achub yng Nghymru wedi cael gostyngiad cyson yn nifer y tanau damweiniol mewn anheddau am bob 10,000 o anheddau.

Gogledd Cymru	2011-12	2012-13	2013-14	2014-15	2015-16
Tanau damweiniol mewn anheddau am bob 10,000 <u>o anheddau.</u>	14.95	14.26	14.98	12.44	12.40

¹⁶ Ystadegau Tân 2015-16 a gyhoeddwyd ar 27/07/2016 gan Lywodraeth Cymru. Tabl 6 <http://wales.gov.uk/statistics-and-research/fire-statistics/?skip=1&lang=cy>

Mae nifer y tanau simnai hefyd wedi bod yn gostwng yng Nghymru, gyda gostyngiad o 20% (44 o danau) yng Ngogledd Cymru yn 2015-16 o gymharu â'r flwyddyn flaenorol. Fodd bynnag, mae pa mor aml mae tanau simnai yn digwydd yn tueddu i ddilyn patrymau tywydd, gan gynyddu yn ystod cyfnodau o dywydd oer.

TANAU SIMNAI				
Blwyddyn Ariannol	Gogledd Cymru	Canol. a Gorll. Cymru	De Cymru	Cymru
2001-02	439	276	181	896
2002-03	357	291	123	771
2003-04	291	288	124	703
2004-05	288	246	120	654
2005-06	280	278	111	669
2006-07	268	241	86	595
2007-08	279	254	87	620
2008-09	380	326	106	812
2009-10	351	330	109	790
2010-11	325	337	109	771
2011-12	254	260	101	615
2012-13	319	340	112	771
2013-14	212	265	101	578
2014-15 (r)	217	220	112	549
2015-16 (p)	173	186	73	432

Gogledd Cymru	2011-12	2012-13	2013-14	2014-15	2015-16
Tanau simnai am bob 10,000 o gartrefi.	8.01	10.02	6.63	6.73	5.56

Cymharu ein perfformiad wrth ostwng nifer y bobl sy'n cael eu lladd neu eu hanafu mewn tanau damweiniol mewn anheddau:

Yn dilyn ein hasesiad y llynedd, roeddem yn bryderus o weld bod Gogledd Cymru wedi cofnodi'r nifer uchaf o anafiadau tân yng Nghymru a Lloegr. Felly, yn ystod y flwyddyn, fe wnaethom ni ddechrau ar adolygiad ar y modd roeddem yn cofnodi anafiadau yng Ngogledd Cymru i weld a oedd ein proses gofnodi'n wahanol i wasanaethau tân ac achub eraill. Rydym wedi ceisio canfod unrhyw arferion cofnodi a allai esbonio'r gyfradd uwch o anafiadau yng Ngogledd Cymru, a bydd y darn hwn o waith yn parhau i'r flwyddyn ariannol nesaf.

Yn benodol, byddwn yn edrych eto a oes yna unrhyw ffactorau arbennig sy'n arwain at gategoreiddio pobl fel rhai sydd wedi cael eu hanafu mewn tanau damweiniol mewn anheddau.

Peth cymharol brin hefyd yw anafiadau difrifol oherwydd tanau damweiniol mewn anheddau. Er cysondeb, mae anafusion tân wedi cael eu cofnodi ers Medi 2009 dan bedwar categori difrifoldeb :

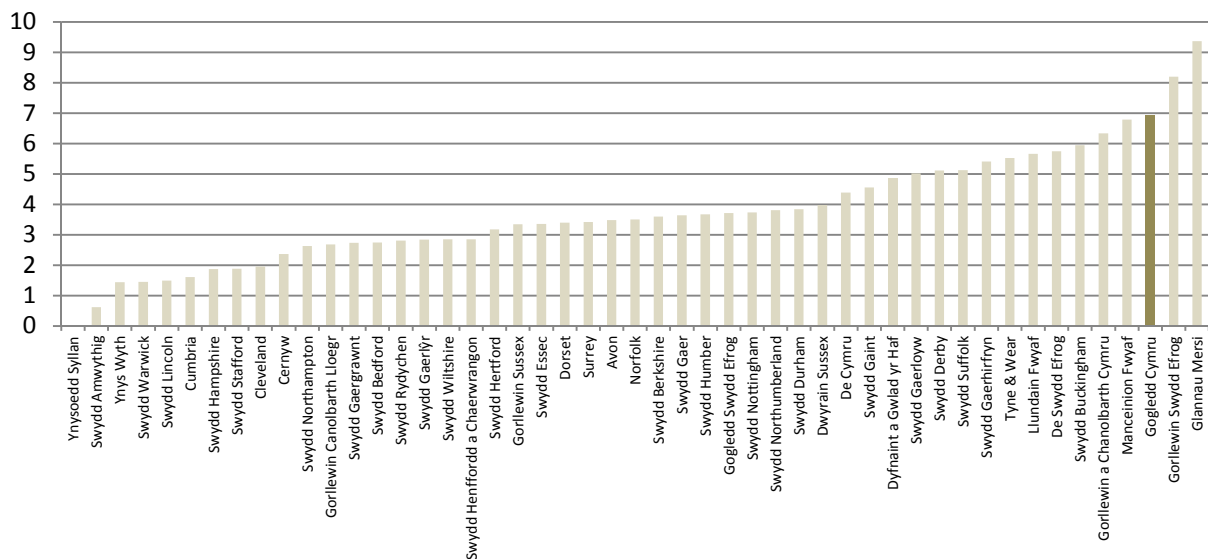
- i) aeth y dioddefwr i'r ysbyty, mae'r anafiadau'n ymddangos yn ddifrifol;*
- ii) aeth y dioddefwr i'r ysbyty, mae'r anafiadau'n ymddangos yn fach;*
- iii) rhoddwyd cymorth cyntaf i'r dioddefwr yn y fan a'r lle yn unig, ond nid oedd angen rhagor o driniaeth;*
- iv) argymhellwyd archwiliad rhagofalus – aeth y person i'r ysbyty neu cafodd gyngor i weld meddyg rhag ofn, ond nid oedd unrhyw anaf neu drallod amlwg.*

Yn 2015-16, aethpwyd â phump o bobl i'r ysbyty ar ôl bod mewn tân damweiniol mewn annedd oherwydd anafiadau a gofnodwyd fel rhai difrifol yn gysylltiedig â thân. Aethpwyd â phedwar deg dau o bobl eraill i'r ysbyty gydag anafiadau a gofnodwyd yn rhai bychain.

Gogledd Cymru	2011-12	2012-13	2013-14	2014-15	2015-16
Nifer yr anafusion oherwydd tanau damweiniol mewn anheddau a anfonwyd i'r ysbyty gydag anafiadau difrifol neu fychain.	34	45	58	35	47

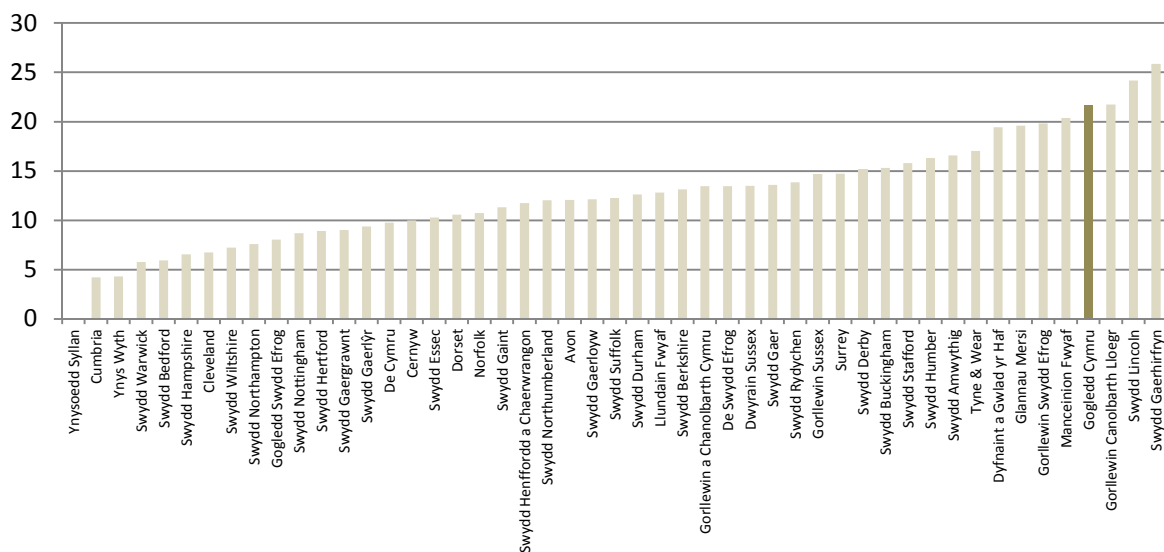
Er bod y niferoedd hyn yn ymddangos yn isel o'i gymharu â nifer yr anafusion tân a aeth yr ysbyty ac a gofnodwyd yng Nghymru a Lloegr, mae'r 7 o anafusion am bob 100,000 o boblogaeth yng Ngogledd Cymru yn ymddangos yn uchel.

Anafiadau o danau damweiniol mewn cartrefi , ac eithrio'r rhai gafodd gymorth cyntaf yn unig neu eu hargymell i gael arolwg rhagofalus, am bob 100,000 o boblogaeth 2015-16



O gyfrifo'r pedwar categori anaf, mae'r ffigur ar gyfer Gogledd Cymru yn codi i 22 o anafusion am bob 100,000 o boblogaeth. Er ein bod yn falch fod ein sefyllfa gymharol wedi gwella, rydym er hynny'n cydnabod bod y ffigur wedi codi o 21 o anafusion yn y flwyddyn flaenorol, a bydd gwaith yn parhau i edrych rhagor ar y mater hwn.

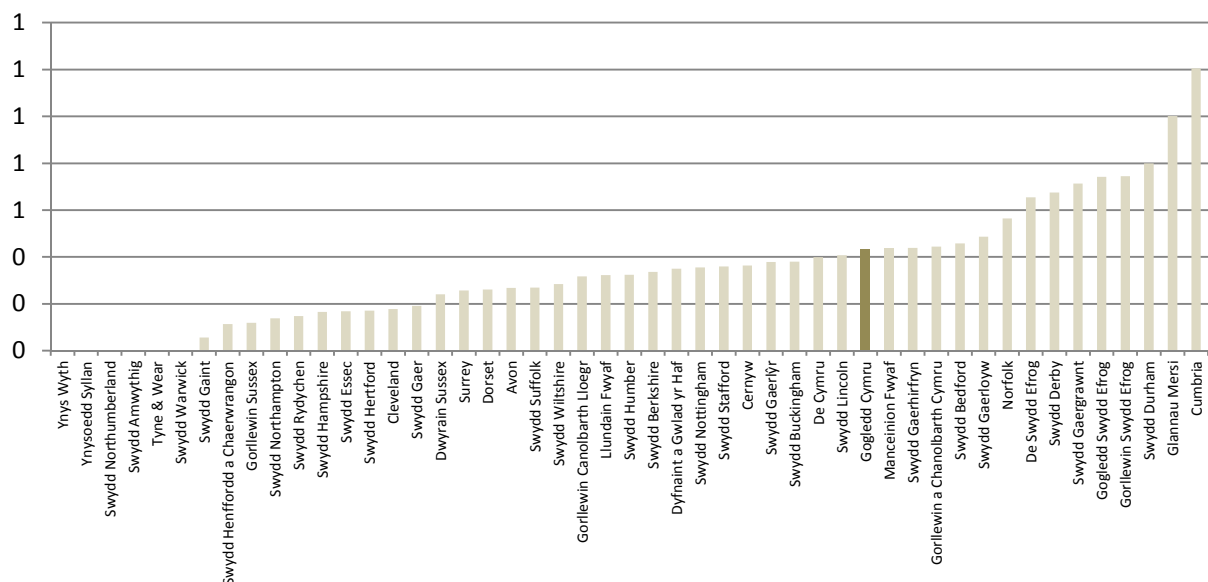
Anafiadau o danau damweiniol mewn cartrefi am bob 100,000 o boblogaeth 2015-16



Bydd deall y rhesymau pam nad yw nifer yr anafusion a gofnodir mewn tanau damweiniol mewn anheddau yng Ngogledd Cymru yn dangos yr un patrwm gwelliant yn allweddol i sicrhau gwelliant yn y dyfodol.

Er bod marwolaethau oherwydd tanau damweiniol mewn anheddau yn beth prin, maen nhw yn ddigwyddiadau trasig, ac er mai'r gyfradd yng Ngogledd Cymru oedd 0.43 am bob 100,000 o boblogaeth yn 2015-16 o gymharu â'r gyfradd uchaf yng Nghymru a Lloegr, sef 1.20 am bob 100,000 o boblogaeth, bydd y gwaith yn parhau ar atal rhagor o farwolaethau oherwydd tân.

**Marwolaethau o danau damweiniol mewn cartrefi
am bob 100,000 o boblogaeth 2015-16**



Fe wnaeth nifer y marwolaethau oherwydd tanau damweiniol mewn cartrefi gynyddu i dri yn ystod 2015-16. Er bod hyn yn debyg i'r blynyddoedd blaenorol, mae'n dal yn siomedig gweld y cynnydd bychan hwn.

Gogledd Cymru	2011-12	2012-13	2013-14	2014-15	2015-16
Nifer y marwolaethau oherwydd tanau damweiniol mewn anheddau.	6	3	3	2	3

Byddem wedi disgwyl gweld patrwm o ostyngiad yn nifer yr anafusion oherwydd fod nifer tanau damweiniol mewn anheddau wedi gostwng a bod ffactorau perthnasol eraill yn dangos canlyniadau da iawn:

1. Lledaeniad tân

Nid yw'r rhan fwyaf o danau damweiniol mewn anheddau yn lledaenu ymhellach na'r ystafell lle bu iddynt gychwyn:

Gogledd Cymru	2011-12	2012-13	2013-14	2014-15	2015-16
Canran y tanau damweiniol mewn anheddau a gyfyngwyd i'r ystafell lle bu iddynt gychwyn.	92%	91%	92%	89%	92%

2. Archwiliadau Diogelwch Tân yn y Cartref

Yn ystod y pum mlynedd ddiwethaf, rydym ni a'n asiantaethau partneriaethol wedi cynnal 136,138 o Archwiliadau Diogelwch yn y Cartref yng Ngogledd Cymru, gan osod larymau mwg â batris 10 mlynedd yn y rhan fwyaf o gartrefi, a darparu cyngor amhrisiadwy ar ddiogelwch tân i breswylwyr y cartrefi hynny.

Gogledd Cymru	2011-12	2012-13	2013-14	2014-15	2015-16
The number of Home Safety Checks delivered	37,599	22,244	26,621	27,352	22,322

3. Perchnogaeth ar larymau mwg

Uchel iawn yn wir yw canran y tanau mewn anheddau lle'r oedd yna larwm mwg yn gweithio i roi rhybudd cynnar i'r preswylwyr fod tân yn datblygu. Mae'r ffigurau¹⁷ diweddaraf a gyhoeddwyd ynglŷn â phresenoldeb a statws gweithredol larymau mwg mewn tanau mewn anheddau ym Mhrydain yn dangos nad oedd larwm mwg yn bresennol mewn bron i un rhan o dair o'r tanau mewn anheddau. Yng Ngogledd Cymru, mae hyn lawer yn is:

¹⁷ Ystadegau Tân Prydain Fawr Ebrill 2013 i Mawrth 2014, ffigur 2.4. Cyhoeddwyd Ionawr 2015.
https://www.gov.uk/government/uploads/system/uploads/attachment_data/file/456652/Fire_Statistics_Great_Britain_2013-14_PDF_Version_.pdf

Canran y tanau mewn anheddau yr aethpwyd atynt a lle'r oedd larwm mwg:

Gogledd Cymru	2011-12	2012-13	2013-14	2014-15	2015-16
• wedi ei osod ac wedi canu	60.57%	59.43%	58.77%	65.30%	60.28%
• wedi ei osod ond heb ganu (fel arfer oherwydd na chyrhaeddodd y tân mor bell â'r larwm)	24.34%	25.96%	25.05%	22.83%	25.23%
• heb ei osod.	15.09%	14.60%	16.18%	11.87%	14.49%

Asesu ein perfformiad

Ein hamcan ar ddechrau 2015-16 oedd cynorthwyo i gadw pobl a chymunedau yn ddiogel drwy atal marwolaethau ac anafiadau oherwydd tanau damweiniol mewn cartrefi.

Asesu ein perfformiad wrth ostwng nifer y tanau damweiniol mewn anheddau

Mae'r 3.7% o ostyngiad yn nifer y tanau damweiniol mewn anheddau yng Nghymru yn parhau ar ei dueddiad am i lawr, ac roedd yn well na'r 1.5% o ostyngiad ar gyfer Cymru gyfan, a'r cynnydd o 0.3% yn Lloegr.

Gwyddom o'n dadansoddiadau ni ein hunain fod y rhan fwyaf o danau damweiniol mewn anheddau'n cychwyn yn y gegin neu'r ystafell fyw. Gwyddom fod y rhan fwyaf o anafiadau oherwydd tanau mewn anheddau'n digwydd naill ai yn y gegin neu'r ystafell fyw. Dylai ein hymgyrchoedd i godi ymwybyddiaeth am danau coginio, a thargedu negeseuon am ddiogelwch tân yn y cartref, fod yn gymorth i leihau'r rhain yn y dyfodol.

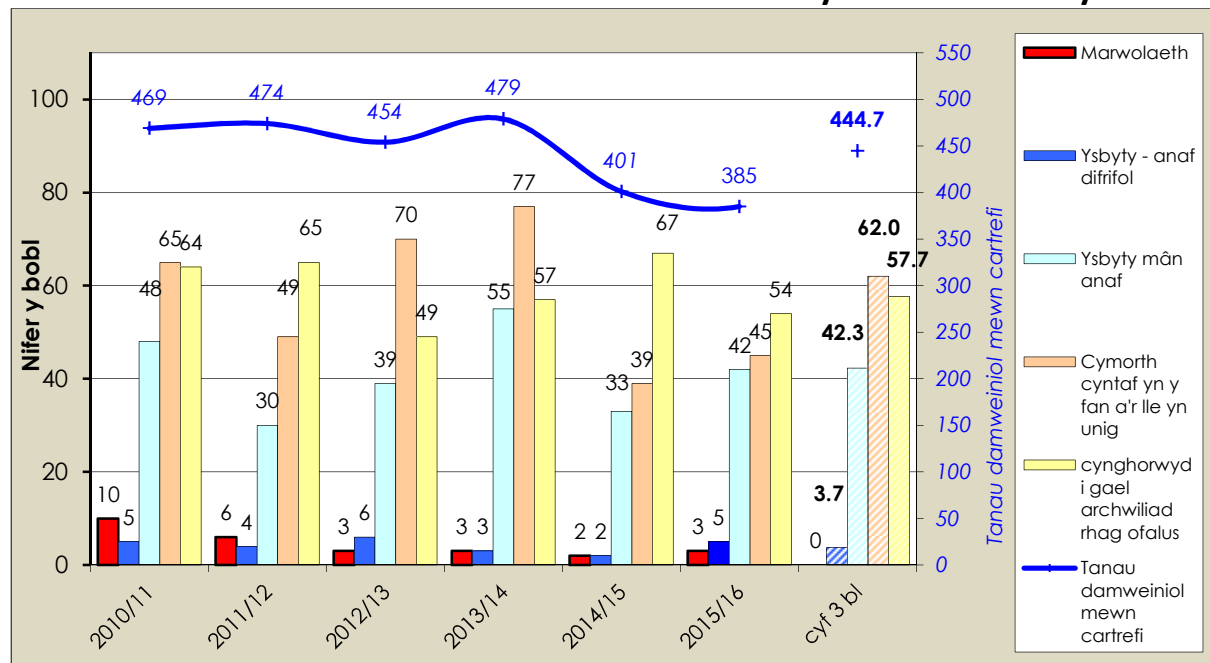
Yn ystod 2016-17, byddwn yn parhau i edrych yn fanylach ar danau sy'n gysylltiedig â choginio. Gobeithio drwy siarad â'r bobl dan sylw y gallwn ddeall y well sut y mae tanau yn y cartref yn cychwyn a thrwy hynny wella ein negeseuon ataliol.

Asesu ein perfformiad wrth ostwng nifer yr anafusion of tanau damweiniol mewn anheddau

Rydym yn falch fod nifer y marwolaethau oherwydd tân a'r anafiadau difrifol oherwydd tân wedi aros yn isel yn 2015-16.

Yn ystod 2014-15, fe wnaethom ni adrodd bod cyfanswm o dair marwolaeth oherwydd tanau damweiniol mewn anheddau, ond newidwyd hyn i ddwy yn dilyn cadarnhad gan y crwner nad oedd un farwolaeth yn gysylltiedig â tân.

Tanau Damweiniol mewn Anheddau ac Anafusion yn ôl Difrifoldeb yr Anaf



Er ein bod wedi gweld cynnydd bach yn nifer y bobl a gofnodwyd fel rhai a anfonwyd i'r ysbyty ag anafiadau bychain oherwydd tân, neu a gafodd gymorth cyntaf yn y fan a'r lle, fe wnaeth nifer y bobl a gafodd, neu a gynghorwyd i gael, archwiliad rhagofalus, ostwng o gymharu â'r ddwy flynedd flaenorol.

Nid yw cyfanswm nifer yr anafusion a anfonwyd i'r ysbyty yn uchel mewn poblogaeth o 694,473, ond mae effaith tân mewn annedd ar deulu a chymuned yn gallu bod yn fawr, ac mae gostwng nifer y bobl sy'n cael eu hanafu ynddynt yn parhau'n flaenoriaeth uchel i'r Awdurdod.

Mae'r dangosyddion sy'n ymwneud â phobl lle roedd y tanau wedi'u cyfyngu i'r ystafell lle bu iddynt gychwyn, a pherchnogaeth ar larymau mwg, yn gysylltiedig.

Pa gamau newydd a gynlluniwyd ar gyfer 2015-16 a sut gwnaethom ni?

1. Parhau i gael rhagor o sefydliadau partner i gydweithio â'r Awdurdod ar ostwng nifer yr achosion o danau damweiniol mewn anheddau, a'u heffaith.

I ba raddau y cyflawnwyd y cynllun gweithredu newydd yma?

Ddim o gwbl

Yn llwyr

Sut cafodd hyn ei gyflawni?

Mae Gogledd Cymru yn parhau i weithio'n agos â sefydliadau sy'n bartneriaid inni mewn cyd-uchelgais i ganfod y rhai yn ein cymunedau sydd â mwy o risg o gael tân damweiniol yn y cartref. Mae ymgysylltu â sefydliadau partner wedi ei gwneud yn haws i edrych ar y materion / heriau a wynebir gan yr unigolion hyn ac mae hyn wedi galluogi dull sy'n fwy targedol.

Fe wnaethom ni hefyd ganolbwyntio ar ddatblygu ein staff yng Ngogledd Cymru i ganfod a delio'n effeithiol â digwyddiadau sy'n cynnwys unigolion sydd â dewisiadau ffordd o fyw a allai eu gosod mewn mwy o risg.

Rydym yn falch o fod yn rhan o'r gwaith o ddatblygu amrywiaeth o fentrau gyda'n cydweithiwr mewn gwasanaethau goleuadau glas eraill, fel MECC (Gwneud i bob Cyswllt Gyfri), FRAT (Tîm Asesu Risg Cwmpo) i ganfod cyfleoedd i rannu adnoddau er mwyn gwella diogelwch ein cymunedau.

2. Ceisio cynnal 20,000 o Archwiliadau Diogelwch Tân yn y Cartref yn ystod y flwyddyn, gan roi blaenoriaeth i'r bobl fwyaf bregus, a chynnal o leiaf 30% o'r archwiliadau yn dilyn atgyfeiriad gan sefydliad sy'n bartner inni.

I ba raddau y cyflawnwyd y cynllun gweithredu newydd yma?

Ddim o gwbl

Yn llwyr

Sut cafodd hyn ei gyflawni?



Yn ystod y flwyddyn, cynhaliwyd cyfanswm o 22,773 o Archwiliadau Diogelwch yn y Cartref ledled ardal Gogledd Cymru, sy'n uwch na'r targed o 20,000.

O'r 22,773 o Archwiliadau Diogelwch yn y Cartref a gynhaliwyd, cafodd 7,156 eu rhoi i bobl a atgyfeiriwyd atom yn benodol gan asiantaethau partner, sy'n golygu ein bod wedi cyrraedd ein targed o 30%.

Gan weithio gydag asiantaethau eraill, cawsom gyfle i siarad â phobl na fyddai wedi cysylltu â ni fel arall. Drwy hynny, gallwn ddarparu cyngor diogelwch tân arbennig i'r unigolyn a'i amgylchiadau penodol. Gallwn osod cyfarpar diogelwch tân perthnasol a fydd yn gymorth os bydd tân, os oes angen hynny.

3. Monitro effaith larymau mwg â chyswllt mewn cartrefi lle gosodwyd systemau gofal monitro o bell ar gyfer y preswlydd.

A gyflawnwyd hyn?

Ddim o gwbl

Yn llwyr

Sut cafodd hyn ei gyflawni?



Rydym yn parhau i weithio mewn partneriaeth i uwchraddio offer monitro mewn rhai eiddo. Mae hyn yn darparu rhybudd cynnar ac yn anfon adnoddau felly dylai hynny gadw pobl yn ddiogel lle gosodwyd y systemau hyn.

4. Adolygu'r modd y mae anafiadau tân yn cael eu cofnodi er mwyn sicrhau bod gwybodaeth gymharol o ansawdd uchel ar gael.

A gyflawnwyd hyn?

Ddim o gwbl

Yn llwyr

Sut cafodd hyn ei gyflawni?

Fe wnaethom ni gynnal adolygiad o'r broses cofnodi anafiadau, a chanfod nifer o ffactorau a oedd yn effeithio ar y niferoedd cyffredinol:

- Cofnodi a diweddarau'r gronfa ddata IRS
- Y diffiniadau o anaf
- Amgylchiadau unigol
- Cyfranogiad y gwasanaeth ambiwlans

Amcan Gwella 2

Ariannu lefel gyfredol y gwasanaeth tan 2019/20, ond ceisio ffyrdd o sicrhau nad yw'r gost o wneud hynny yn ychwanegu mwy na'r hyn sy'n cyfateb i £1 y pen y flwyddyn yn ychwanegol i'r gyllideb refeniw.

Pam dewis yr amcan hwn?

Gyda rheolaeth a chynllunio ariannol gofalus, roedd yr Awdurdod wedi gallu osgoi cynyddu ei gyllideb flynyddol rhwng 2010/11 a 2014/15 drwy wneud arbedion a dibynnu ar gronfeydd ariannol wrth gefn.

Roedd ymgynghoriad cyhoeddus yr Awdurdod yn 2014 yn esbonio'r sefyllfa ariannol heriol a dyhead yr Awdurdod i barhau i gwrdd â galw'r cyhoedd am wasanaethau a chadw ei gostau i lawr ar yr un pryd. Roedd 81% o'r ymatebion i'r ymgynghoriad o blaid amddiffyn gwasanaethau tân ac achub, gan gynyddu'r gyllideb os oes angen ond gan sicrhau na ddylai unrhyw gynnydd yn y swm a godir ar y cynghorau sir bob blwyddyn fod yn uwch na'r hyn sy'n cyfateb i £1 yn ychwanegol am bob unigolyn sy'n byw yng Ngogledd Cymru.

Beth oedd y canlyniad disgwylidig?

Y byddai'r Awdurdod yn gallu cadw lefel bresennol ei wasanaethau (hynny yw, heb gau gorsafoedd tân na chael gwared ar beiriannau tân) gyda £31,885,843 o gyllideb refeniw ar gyfer 2015/16, a oedd yn cyfateb i ryw £46 y pen o'r boblogaeth yng Ngogledd Cymru.

Pa gamau newydd sydd yn yr arfaeth ar gyfer 2015-16?

1. Parhau i ganolbwyntio ar sicrhau bod y cynnydd yn y gyllideb mor fach ag y bo modd, a chanfod arbedion effeithlonrwydd o fewn y Gwasanaeth.
2. Strategaeth Adnoddau Gweithredol, i gynnwys canfod a recriwtio o fewn amrywiaeth o fodelau staffio.
3. Parhau i edrych ar gyfleoedd i arbed arian drwy gydweithredu a chydweithio.

Beth yn benodol yr adroddir yn ei gyloch i'r cyhoedd ar ddiwedd y flwyddyn?

Adroddiadau'r gyllideb a'r wybodaeth ariannol a gyflwynir i'r Awdurdod.

A GYFLAWNWYD AMCAN 2: 2015-16?

Do. Roedd yr Aelodau'n cytuno mai'r flaenoriaeth wrth osod y gyllideb oedd cynnal y lefel gyfredol o wasanaeth, ac na ddylai unrhyw gynnydd yn y gyllideb fod yn fwy na £1 y flwyddyn yn ychwanegol y pen o'r boblogaeth yng Ngogledd Cymru – sy'n cyfateb i £699k ar sail yr amcangyfrifon poblogaeth ar gyfer 2015.

£750k oedd y pwysau anochel ar y gyllideb ar gyfer 2015-16, a chytunodd yr Aelodau i weithredu nifer o opsiynau a fyddai'n cynhyrchu arbedion heb effeithio ar y gwaith o ddarparu gwasanaethau. Cymeradwywyd y cynnydd yn y gyllideb ar £337k, ond er mwyn lleihau'r effaith ar yr awdurdodau cyfansoddol lleihawyd hyn i £114k, sef 0.36% o gynnydd o gymharu â'r flwyddyn flaenorol. Cytunwyd y byddai cyllid un-tro ychwanegol i ymorol am y diffyg o £223k yn dod o'r cronfeydd wrth gefn.

Cyflwynwyd adroddiad manwl gan y Trysorydd am y Tro i'r Awdurdod Tân ac Achub yn ei gyfarfod ar 20 Mehefin 2015. Mae'r adroddiad ar gael yn: <http://www.nwales-fireservice.org.uk/media/337106/8-financial-performance-201516.pdf>

Amcan Gwella 3

Sicrhau bod Gogledd Cymru yn cael y lefel orau o wasanaeth o fewn y cyfyngiadau ariannol, gan ddefnyddio amrywiaeth o ddulliau rheoli er mwyn cael y gofalu tân ac achub gorau posibl yn yr ardal.

Beth oedd y canlyniad disgwyliedig?

Gwasanaeth tan ac achub, a hwnnw'n gynaliadwy ac yn fforddiadwy, ac yn gallu parhau i ymdopi gyda lefelau galw sy'n amrywio ac yn anodd eu rhagweld.

Pa gamau gweithredu a oedd yn yr arfaeth ar gyfer 2015-16?

1. Ceisio ystyried a mabwysiadu gwahanol ddulliau o ddarparu gofal tan.
2. Fel rhan o'r strategaeth adnoddau, ystyried y posibilrwydd o gyflwyno cynllun prentisiaethau.
3. Mynd ati i gynllunio'r gweithlu, a chanfod strategaethau ar gyfer lleihau costau.

Beth yn benodol yr adroddir yn ei gyloch i'r cyhoedd ar ddiwedd y flwyddyn?

Gwerthuso'r contractau newydd, ac adrodd am gynnydd o'i gymharu a'r camau gweithredu uchod.

1. Strategaeth Sicrhau Adnoddau Gweithredol

Fe wnaethom ni gynnal adolygiad ar ddulliau eraill o ddarparu gofal tân, ac arweiniodd hynny at ddull aml-faes o ymdrin â staffio. Yn ogystal â chwblhau'r gwaith o recriwtio cohort o ddiffoddwyr tân RDS, fe wnaethom ni hefyd ystyried beth fyddai'r ffordd orau inni ddarparu cymorth ychwanegol i orsafoedd tân ledled y rhanbarth. Roedd hyn yn cynnwys y llwyddiant wrth gyflwyno contractau hyblyg newydd (amser cyflawn gwledig) yn 2014-15, a gafodd ei ymestyn drwy ymgyrch recriwtio lwyddiannus ym mis Medi 2015. Bydd y diffoddwyr tân hyn yn darparu cymorth i orsafoedd RDS ledled y rhanbarth drwy gynnig gofal dydd pan, a lle, bo angen. Mae gofal tân gwledig cynaliadwy wedi cael ei flaenoriaethu, ac mae'r Gwasanaeth wedi ymrwymo i gefnogi'r rhai sy'n amddiffyn eu cymunedau.

2. Cynllun Prentisiaethau

Roeddem yn falch o groesawu deg prentis diffoddwr tân ym mis Ionawr 2016 fel rhan o raglen hyfforddi tair blynedd. Bydd y prentisiaid yn dilyn rhaglen hyfforddi gynhwysfawr gyda'r nod o sicrhau eu bod yn cael eu datblygu'n ddiffoddwyr tân cwbl gymwys erbyn 2018. I ddilyn eu rhaglen hyfforddi, bydd amryw o leoliadau gweithredol ac adrannol, gyda chefnogaeth cymwysterau galwedigaethol perthnasol, fel rhan o'u datblygiad tair blynedd.

3. Strwythur Rheoli Gweithredol Newydd Medi 2015

Er mwyn helpu i sicrhau cyllideb fantoledig, fe wnaethom ni gyflwyno strwythur reoli newydd a oedd yn lleihau costau rhedeg tra'n cynnal safonau uchel.

4. Technoleg Newydd – Rhybuddio Deallus

Yn dilyn cynllun treialu llwyddiannus gyda staff y Gwasanaeth ym mis Hydref 2015, darparwyd teclynnau rhybuddio newydd i'r holl ddiffoddwyr tân RDS a chriw dydd. Bwriad y teclynnau newydd yw gwella'r signal o orsafoedd tân a rhoi rhagor o hyblygrwydd i'r diffoddwyr tân.

ADRAN 4

Y Siarter Ymateb i Danau mewn Anheddau yn 2015-16

Yn ystod 2012 fe wnaeth y tri Awdurdod Tân ac Achub yng Nghymru fynd ati ar y cyd i ddatblygu Siarter Cymru gyfan i sicrhau bod pobl yng Nghymru, ni waeth ble y maent yn byw, yn gallu disgwyl cael cymorth a chefnogaeth i fod yn ddiogel rhag tân yn eu cartrefi, ac os bydd tân yn cychwyn byddant yn cael ymateb brys prydlon, effeithiol a phroffesiynol i'w galwad am gymorth.

Mae'r Siarter yn gwneud saith ymrwymiad penodol y bydd yr Awdurdod Tân ac Achub yn gwneud y canlynol:

1. Byddwn yn cymryd yr awenau wrth ostwng nifer y tanau mewn anheddau sy'n digwydd a lleihau eu heffaith ar bobl.
2. Byddwn yn ymateb yn gyflym ac effeithlon bob tro y byddwn yn derbyn galwad frys 999 i fynd at dân mewn annedd.
3. Byddwn yn cyrraedd tanau mewn anheddau yn gyflym gyda'r offer cywir i ymdrin â nhw.
4. Byddwn yn ymdrin â thanau mewn anheddau yn effeithiol, yn effeithlon ac yn broffesiynol.
5. Byddwn yn cyfrannu at gael pethau'n ôl i drefn mewn cymunedau ar ôl tanau mewn anheddau.
6. Byddwn yn ymchwilio i achosion tanau mewn anheddau, ac yn dal y bobl berthnasol i gyfrif pan fo'n briodol gwneud hynny.
7. Byddwn yn ymdrechu i gynnal safonau uchel a gwella agweddau ar yr hyn a wnawn.

Mae'r tudalennau a ganlyn yn darparu gwybodaeth ynglŷn â'n cydymffurfiad â'r ymrwymadau hyn yn ystod 2015-16.

Er cysondeb, rydym yn cynnig defnyddio naratif safonol ar gyfer adrodd ynghylch y Siarter bob blwyddyn, a dim ond yn diweddarar'r ffigyrau o fewn fframwaith y naratif hwnnw.

1. Byddwn yn cymryd yr awenau wrth ostwng nifer y tanau mewn anheddau sy'n digwydd a lleihau eu heffaith ar bobl.

Rydym wedi ymrwymo i gymryd yr awenau wrth gynnal tueddiad am i lawr yn nifer yr achosion o danau mewn anheddau a'r anafusion cysylltiedig yng Nghymru.

Yn 2015-16 fe wnaethom ni ddarparu cyngor ac anogaeth i bobl ynglŷn â'r modd y gallant atal tanau rhag cychwyn yn eu cartref a sut y gallant eu cadw eu hunain yn ddiogel rhag tân. Roedd ein gweithgarwch atal tanau yn cynnwys cynnal 22,773 o Archwiliadau Diogelwch Tân yn y Cartref i breswylwyr, ac fe wnaeth 22,965 o blant a phobl ifanc yng Nghyfnodau Allweddol 1 - 4 dderbyn sgwrs ar ddiogelwch tân.

Yn ystod 2015-16 aethom at 385 o danau damweiniol mewn anheddau lle cafodd 3 o bobl eu lladd a lle cafodd 48 o bobl eraill eu hanafu.

Hefyd yn ystod 2015-16 aethom at 43 o danau mewn anheddau a gafodd eu cynnau'n fwriadol, lle cafodd un person ei ladd ac 7 o bobl eraill eu hanafu.

Mae'r tueddiad yn nifer y tanau mewn anheddau yn ardal yr ATA dros y pum mlynedd ddiwethaf yn dangos gostyngiad cyson.

Mae'r tueddiad yn nifer y bobl sy'n cael eu lladd neu eu hanafu mewn tanau mewn anheddau yn ardal ATA Gogledd Cymru dros y pum mlynedd ddiwethaf yn dangos gostyngiad graddol.

2. Byddwn yn ymateb yn gyflym ac effeithlon bob tro y byddwn yn derbyn galwad frys 999 i fynd at dân mewn annedd.

Rydym wedi ymrwymo i ymateb yn gyflym ac effeithlon pan fo galwadau brys 999/112 yn cael eu trosglwyddo inni gan y gweithredwr.

Mae ein hystafell reoli tân ar gael yn barhaol, gyda threfniadau arbennig yn eu lle ar gyfer trosglwyddo galwadau'n llyfn o un ystafell i'r llall os bydd rhywbeth difrifol yn tarfu neu os bydd cynnydd mawr yn nifer y galwadau sy'n dod drwodd ar yr un pryd.

Mae systemau mapio a systemau electronig soffistigedig yn gymorth inni wneud y canlynol: a) canfod lleoliad y digwyddiad dan sylw a b) anfon yr adnodd mwyaf priodol sydd ar gael at y digwyddiad.

Yn 2015-16, fe wnaethom ni drin cyfanswm 12,947 o alwadau brys 999/112. Roeddem ni hefyd yn gallu cael digon o wybodaeth am ddiwyddiadau i rybuddio'r ymateb cychwynnol priodol cyn pen 90 eiliad ar 67.2% o adegau, a rhwng 91 a 120 o eiliadau ar 17% o adegau.

Fodd bynnag, gwyddom nad pa mor gyflym yr ydym yn trin yr alwad yw'r unig ffon fesur berthnasol – er bod hynny'n bwysig. Mae gwybod ble mae angen ein gwasanaeth yn gofyn am sgiliau arbenigol i gael gwybodaeth yn effeithiol gan bobl sy'n galw ac sydd, efallai, yn anghyfarwydd â'r ardal lle maent, yn ofnus neu mewn trallod, yn ifanc iawn, neu gydag anawsterau iaith neu gyfathrebu.

Sgil bwysig arall yw gwybod pryd y mae galwr yn camddefnyddio'r system 999/112 drwy honni bod yna argyfwng pan nad oes un mewn gwirionedd. Mae'n drosedd gwneud galwadau ffug i'r gwasanaethau brys. Yn anffodus, nid yw hyn yn rhwystro lleiafrif o bobl rhag defnyddio'r llinellau 999 a thynnu gwasanaethau oddi wrth bobl a allai fod mewn sefyllfa sy'n wirioneddol yn bygwth bywyd. Bob tro y byddwn yn mynd allan at y galwadau diangen mae amser ac arian yn cael eu gwastraffu ac mae'n gosod gweddill y gymuned mewn mwy o berygl.

Yn 2015-16, fe wnaethom ni dderbyn 158 o alwadau diangen maleisus. Yn 67.7% o'r achosion, roeddem wedi gallu sefydlu nad oedd y galwadau hyn yn rhai didwyll ac felly wedi osgoi anfon adnoddau allan yn ddiangen.

3. Byddwn yn cyrraedd tanau mewn anheddau yn gyflym gyda'r offer cywir i ymdrin â nhw.

Unwaith y byddwn wedi ateb yr alwad frys 999/112 ac wedi dyrannu'r adnoddau mwyaf priodol i fod yn bresennol gyntaf yn y digwyddiad, ein blaenoriaeth nesaf yw cyrraedd y digwydd yn gyflym, yn ddiogel a chyda'r offer cywir i ymdrin â'r mater.

Yn 2015-16 fe wnaethom ni ymateb i 20% o danau mewn anheddau o fewn 1-5 munud, 50% o fewn 5-10 munud, 20% o fewn 10-15 munud a 10% mewn 15 munud a mwy. Mae'r amseroedd hyn yn cynnwys yr amser mae'n ei gymryd i'r staff gyrraedd yr orsaf dân yn ogystal â'r amser teithio felly mae sawl peth yn gallu effeithio ar gyflymder y ffigyrau ymateb, gan gynnwys y ddaearyddiaeth drefol/wledig a natur rhwydweithiau'r ffyrdd yn yr ardal.

Mae cyflymder yr ymateb i danau mewn anheddau yn eithriadol bwysig ond ni allwn orbwysleisio mor bwysig yw atal y tanau hynny rhag digwydd yn y lle cyntaf a chael o leiaf un larwm mwg gweithredol a chynllun dianc wedi ei gynllunio o flaen llaw rhag ofn y bydd tân. Fodd bynnag, os bydd tân mewn annedd, rydym yn sicrhau bod gan ein criwiau diffodd tân yr offer cywir i'w ddiffodd.

Mae gan ein diffoddwyr tân gyfarpar amddiffyn personol a chyfarpar diffodd tân, o safon. Rydym yn gofyn iddynt fod yn ffit ac yn iach ac yn gofalu bod eu sgiliau'n cael eu profi a'u hymarfer yn rheolaidd. Rydym hefyd yn mynd ati'n rheolaidd i wirio bod y ffordd y mae ein criwiau wedi trin digwyddiadau yn cyd-fynd â'r gweithdrefnau derbyniol ar gyfer diffodd tanau.

Rydym yn cymryd diogelwch ein diffoddwyr tân yn gwbl o ddifrif, o ystyried natur y gwaith y maent yn ei wneud. Yn 2015-16 aeth ein criwiau at 2,140 o danau ar amrywiaeth o fathau gwahanol o safleoedd ac yn yr awyr agored. Wrth ddiffodd y tanau hynny, cafodd 8 o staff gweithredol anaf. I rai, bychan oedd yr anaf, ond i eraill roedd yr anaf yn ddigon difrifol iddynt orfod cymryd amser i ffwrdd er mwyn dod atynt eu hunain. I gyd, collwyd 23 o ddiwrnodau/shifftiau gwaith (gan gynnwys diwrnodau gorffwys) o ganlyniad i anafiadau personol a gafwyd naill ai wrth deithio i dân neu o dân, neu ar safle'r tân. Peth prin yw anafiadau difrifol i ddiffoddwyr tân – o blith yr uchod, roedd dau anaf 'penodol' dan Reoliadau RIDDOR (Rheoliadau Adrodd ynghylch Anafiadau, Clefydau a Digwyddiadau).

4. Byddwn yn ymdrin â thanau mewn anheddau yn effeithiol, yn effeithlon ac yn broffesiynol.

Rydym wedi ymrwymo i ymdrin â thanau yn effeithiol, yn effeithlon ac yn broffesiynol. I wneud hyn, mae ein criwiau'n cael y sgiliau, yr wybodaeth, y cyfarpar diffodd tân a chefnogaeth rheolwyr fel eu bod yn gwbl barod i ymdrin â'r tân mewn annedd, ni waeth beth fo'r amgylchiadau.

Yn 2015-16, o'r holl danau damweiniol mewn anheddau yr aethom atynt, llwyddwyd i gyfyngu 90.7% ohonynt i'r ystafell lle bu iddynt gychwyn heb ledaenu ymhellach. Er y gallai nifer o ffactorau gyfrannu at yr ystadegyn hwn fod y tu hwnt i reolaeth y criwiau (megis faint o amser a gymerodd i rywun ddarganfod y tân yn y lle cyntaf, a oedd drysau mewnol wedi eu cau ai peidio er mwyn rhwystro'r tân rhag lledaenu, a faint o amser oddi wrth orsaf dân yr oedd yr annedd), rydym yn dal yn ystyried hyn yn ddangosydd rhesymol o'n llwyddiant wrth ddiffodd tanau.

Rydym yn cydnabod pwysigrwydd ymchwil a gwelliannau i gyfarpar, ac yn sicrhau ein bod yn buddsoddi amser ac ymdrech i ddysgu beth yw'r datblygiadau diweddaraf.

Rydym hefyd yn cymryd delwedd broffesiynol y gwasanaeth tân ac achub o ddifrif. Rydym yn rhoi pwys mawr ar nodweddion a rhinweddau personol pob un o'n staff gweithredol yn ogystal â'u ffitrwydd corfforol a seicolegol a safon uchel eu hyfforddiant rheoli a gweithredol.

Rydym yn annog pob un o'n staff i gadw at gyfres o werthoedd craidd a fabwysiadwyd yn genedlaethol gan wasanaethau tân ac achub y DU ac sy'n cyfleu ein hymrwymiad i roi gwerth ar wasanaeth i'r gymuned, i bobl, i amrywiaeth ac i wella.

5. Byddwn yn cyfrannu at gael pethau'n ôl i drefn mewn cymunedau ar ôl tanau mewn anheddau.

Rydym wedi ymrwymo i gael pethau'n ôl i drefn mewn cymunedau ar ôl tanau mewn anheddau.

Mae cael tân yn y cartref yn gallu gwneud i bobl deimlo'n fregus iawn. Pan fo pobl wedi colli eu heiddo bydd angen cymorth ymarferol yn ogystal â chymorth emosiynol. Pan fo pobl wedi cael eu hanafu neu eu lladd yn y tân, mae'r profiad yn gallu effeithio ar gymunedau gyfan yn ogystal â'r unigolyn a'i deulu agos a'i gyfeillion.

Oherwydd hyn nid yw cyfraniad y Gwasanaeth Tân ac Achub at gefnogi cymunedau yn dod i ben pan fo'r tân wedi cael ei ddiffodd a phawb wedi ei ddarganfod.

Ymhob achos, ymchwilir i achos y tân a gwneir cofnod manwl. Bydd yr holl fanylion ynglŷn â sut a ble y cychwynnodd y tân, pa mor bell y lledaenodd, unrhyw amgylchiadau arbennig, ac unrhyw ffactorau penodol a gyfrannodd at y tân yn cael eu cofnodi fel ffynhonnell ar gyfer dysgu, ymchwilio a monitro yn y dyfodol.

Os oes rheswm i gredu bod tân wedi ei gynnu'n fwriadol mewn annedd, naill ai gan rywun sy'n byw yno neu gan rywun arall, bydd yr Heddlu ac asiantaethau perthnasol eraill yn mynd ar ôl hyn.

Ar rai safleoedd, megis blociau o fflatiau neu dai lle mae nifer o wahanol denantiaid yn byw, gallai'r ymchwiliadau ar ôl y digwyddiad ddangos bod landlord wedi methu sicrhau'r lefel angenrheidiol o ddiogelwch tân. Yna, gallai ein hymchwilyr tân arbenigol fod yn rhan o ymchwiliad troseddau ac achos llys.

Os canfyddir bod tân wedi cychwyn yn ddamweiniol, byddwn efallai'n cynnal rhyw fath o weithgarwch diogelwch cymunedol neu ymgyrch yn y cyffiniau, gan gynnig cyngor a sicrwydd drwy Archwiliadau Diogelwch Tân yn y Cartref yn rhad ac am ddim.

6. Byddwn yn ymchwilio i achosion tanau mewn anheddau, ac yn dal y bobl berthnasol i gyfrif pan fo'n briodol gwneud hynny.

Byddwn wastad yn ymchwilio i achosion tanau mewn anheddau. Yn aml bydd achos a tharddiad tân yn eglur a syml iawn, ond weithiau bydd angen ymchwiliad mwy trylwyr a fforensig i wybod beth yw achos mwyaf tebygol y tân. Dim ond mewn lleiafrif bychan y bydd yr achos yn 'anhysbys'.

Os oes amheuaeth o drosedd, cynhelir yr ymchwiliad i'r tân gyda'r Heddlu. Mae pobl a amheuir o roi annedd ar dân yn debygol o wynebu achos troseddol, er mewn rhai achosion efallai nad dyma'r unig lwybr posibl – er enghraifft os cafodd y tân ei gynnu gan blentyn ifanc neu gan rywun yn ceisio cyflawn hunanladdiad.

Yn 2015-16, aethom at 428 o danau mewn anheddau, a chanfuwyd bod 43 ohonynt wedi cael eu cynnu'n fwriadol.

Mewn rhai adeiladau preswyl, megis fflatiau a thai amlfeddiannaeth, mae'r rhannau cyffredin sy'n cael eu rhannu yn dod dan reoliadau sy'n ei gwneud yn ofynnol i bwy bynnag sy'n gyfrifol am y safle (megis y landlord neu reolwr yr adeilad) gael trefniadau diogelwch tân da yn eu lle. Mae methu â gwneud hynny yn gallu arwain at gau'r safle ac erlyn y person sy'n gyfrifol gyda'r posibilrwydd o garchar a/neu ddirwyon anghyfyngedig.

Fel awdurdod gorfodi, rydym yn sicrhau bod personau syn gyfrifol yn cyflawni eu rhwymedigaethau dan y ddeddfwriaeth hon, a gallwn ddewis o blith ystod o opsiynau gorfodaeth sydd ar gael inni gan ddibynnu ar ba mor ddifrifol yw'r tramgwydd a pha risg mae'n ei olygu.

Yn 2015-16, wnaethom ni ddim rhoi dim Hysbysiadau Gorfodaeth, Hysbysiadau Gwahardd na Rhybuddion Ffurfiol. Ni chwblhawyd unrhyw erlyniadau yn ystod y flwyddyn.

7. Byddwn yn ymdrechu i gynnal safonau uchel a gwella agweddau ar yr hyn a wnawn.

Rydym yn mynd ati'n barhaus i ymdrechu i gynnal safonau uchel a gwella agweddau ar yr hyn a wnawn.

Dan y ddeddfwriaeth, mae'r Awdurdodau Tân ac Achub yn cael eu categoreiddio'n 'Awdurdodau Gwella Cymreig' ac mae disgwyl iddynt adolygu'n rheolaidd a gwella'n barhaus eu perfformiad eu hunain drwy broses ffurfiol o osod, gweithredu ac adrodd ynghylch Amcanion Gwella blynyddol.

Ond nid ydym yn cyfyngu ein gweithgarwch gwella i'r broses flynyddol ffurfiol hon gan fod safonau uchel a gwelliant parhaus yn rhan annatod o'n gwaith bob dydd yn rhedeg y Gwasanaeth Tân ac Achub.

Dyma rai enghreifftiau o weithgarwch gwella sy'n cael ei wneud:

- Mynd ati'n barhaus i adolygu perfformiad ac effeithiolrwydd y sefydliad er mwyn canfod cyfleoedd i wella
- Ymateb yn gadarnhaol i adolygiadau gan gymheiriaid, archwiliadau ac arolygiadau
- Ymateb yn gadarnhaol i ymatebion i ymgynghoriadau, adborth gan randdeiliaid, cwynion a chanmoliaeth
- Dysgu oddi wrth ein profiadau, megis drwy drafod ar ôl digwyddiadau, adroddiadau am ddamweiniau neu adroddiadau am ddamweiniau a fu bron â digwydd
- Cyfrannu at weithgorau, rhannu arferion da, a dysgu oddi wrth ymchwil sy'n cael ei gynnal
- Manteisio ar gyfleoedd i ddysgu oddi wrth – a chyda – sefydliadau eraill drwy bartneriaethau, pwyllgorau, byrddau a chymdeithasau proffesiynol
- Cynllunio ar gyfer heriau posibl i'n gallu i gynnal ein gweithrediadau, megis drwy brosesau rheoli parhad busnes
- Cynllunio ar gyfer heriau posibl i'n gallu i ddarparu gwasanaethau yn y dyfodol, megis drwy fforymau cydnerthedd lleol
- Mynd ati'n barhaus i ddatblygu sgiliau technegol a phroffesiynol ein staff
- Cynnal ac adnewyddu ein hasedau materol a chyfrifiadurol, megis ein cyfarpar, ein cerbydau, ein hadeiladau a'n technoleg

Iechyd a Diogelwch yn 2015-16

Mae Tân ac Achub Gogledd Cymru yn trin iechyd a diogelwch ei staff yn gwbl o ddifrif. Rydym yn falch o adrodd bod 2015-16 wedi gweld gostyngiad yn nifer yr anafiadau a gafodd ein staff gweithredol.

	2014-15	2015-16
Nifer yr anafiadau i staff gweithredol mewn tanau, digwyddiadau nad oeddent yn danau ac yn ystod hyfforddiant ar gyfer digwyddiadau gweithredol.	37	34
Anafiadau 'dros 7 diwrnod'	4	8
Anafiadau mawr Rheoliadau RIDDOR	2	1
Cyfanswm y diwrnodau gwaith a gollwyd yn dilyn anaf	209	502

Ni fu unrhyw anafiadau angheuol yn ystod y flwyddyn. O gymharu, roedd yr ystadegau a gyhoeddwyd gan yr Awdurdod Gweithredol Iechyd a Diogelwch¹⁸ ar nifer y gweithwyr a anafwyd yn angheuol ym Mhrydain yn 2015-16 yn dweud bod 0.46 o farwolaethau am bob 100,000 o weithwyr. Yn y sector amaethyddol yr oedd y gyfradd uchaf o anafiadau angheuol, gyda 7.73 o farwolaethau am bob 100,000 o weithwyr.

¹⁸Ystadegau'r Awdurdod Gweithredol Iechyd a Diogelwch ar anafiadau angheuol yn y gweithle 2015/16.
<http://www.hse.gov.uk/statistics/pdf/fatalinjuries.pdf>

ADRAN 5

BETH A DDYWEDODD POBL ERAILL AMDANOM YN 2015-16

Archwilio Mewnol

Cafodd Datganiad Blynyddol o Sicrwydd yr Archwiliad Mewnol 2015-16 ei gyflwyno i'r Awdurdod yn ei gyfarfod ym Mehefin 2016

Barn yr Archwiliad Mewnol oedd fod gan Awdurdod Tân ac Achub Gogledd Cymru brosesau rheolaeth digonol ac effeithiol i reoli'r modd y caiff amcanion yr Awdurdod ar gyfer y cyfnod o 12 mis hyd at 31ain Mawrth 2016.

Nid oedd unrhyw argymhellion yn y categorïau critigol na phwysig yr oedd Archwilio Mewnol o'r farn nad oeddent yn cael digon o sylw gan y rheolwyr. Cyflwynwyd adroddiadau i Bwyllgor Archwilio'r Awdurdod Tân ac Achub ym Mehefin 2016. Mae'r rhain ar gael yn <http://www.nwales-fireservice.org.uk/fire-and-rescue-authority/meetings-agendas-and-reports/2016/6/6/060616-audit-cttee/?lang=cy>

Cwblhawyd archwiliadau o'r canlynol:

Y Gyflogres – Y modd y mae Adnoddau Dynol a'r Gyflogres yn gweinyddu dechreuwyr ac ymadawyr.

Barn yr Archwiliad: Boddhaol

NFI – Rheoli Cyfleusterau – Gwaith Cynnal a Chadw yn yr Arfaeth a Mân Waith

Barn yr Archwiliad: Cyfyngedig

Y Fenter Genedlaethol i Atal Twyll (NFI)

Barn yr Archwiliad: Uchel

Pensiynau (Ansawdd Data)

Barn yr Archwiliad: Boddhaol

Mae'r argymhellion a wnaed gan y Gwasanaeth Archwilio Mewnol yn dilyn Archwiliad 2015-16 wedi eu troi'n gynlluniau gweithredu ar gyfer gwelliant pellach.

Swyddfa Archwilio Cymru – Adroddiad Gwella Blynyddol

Mae'r adroddiad gwella blynyddol a gyhoeddwyd ar gael o:

<http://www.nwales-fireservice.org.uk/media/337316/9i-adroddiad-gwella-swyddfa-archwilio.pdf>

ADRAN 6

GWYBODAETH ARALL

MANYLION CYSWLLT

Cyfeiriad post: Tân ac Achub Gogledd Cymru
Pencadlys y Gwasanaeth Tân ac Achub
Ffordd Salesbury
Parc Busnes Llanelwy
Llanelwy
Sir Ddinbych
LL17 0JJ

Ffôn: 01745 535250

Y Wefan: www.gwastan-gogcymru.org.uk

GWYBODAETH YCHWANEGOL

- Daeth y **Ddeddf Gwasanaethau Tân ac Achub 2004** i rym yn Hydref 2004, gan ddod yn lle'r hen Ddeddf Gwasanaethau Tân ac Achub 1947 yng Nghymru a Lloegr.
Mae'n egluro dyletswyddau a phwerau Awdurdodau Tân ac Achub i:
 - Hybu diogelwch tân
 - Ymladd tanau
 - Diogelu pobl ac eiddo rhag tanau
 - Achub pobl o ddamweiniau traffig ar y ffyrdd
 - Ymateb i risgiau penodol eraill, megis digwyddiadau cemegol
 - Ymateb i argyfyngau ar raddfa fawr, megis ymosodiadau terfysgol
- Cyhoeddwyd **Fframwaith Cenedlaethol Tân ac Achub 2016** gan Lywodraeth Cymru ym mis Tachwedd 2016, gan ddod yn lle Fframwaith 2012 ymlaen. Mae'r ddogfen hon yn nodi gweledigaeth a blaenoriaethau Llywodraeth Cymru ar gyfer yr Awdurdodau Tân ac Achub yng Nghymru.

- Daeth **Mesur Llywodraeth Leol (Cymru) 2009** i rym ar 1^{af} Ebrill 2010. Roedd yn creu cyfundrefn statudol a oedd yn integreiddio gwelliannau tymor byr ar gyfer gwasanaethau lleol a chynllunio cymunedol ar gyfer y tymor hir. Cyhoeddwyd canllawiau penodol ynglŷn â'r elfen wella (Rhan 1) ar gyfer gwasanaethau tân ac achub gan Llywodraeth Cymru ym mis Medi 2015.
- Daeth **Gorchymyn Awdurdodau Tân ac Achub (Cynlluniau Gwella) (Cymru) 2012** i rym ar Fai 21^{ain} 2012. Mae'n gwneud yn ofynnol i awdurdodau tân ac achub gyhoeddi eu cynllun gwella cyn gynted ag y bo'n rhesymol ymarferol ar ôl 31 Rhagfyr yn y flwyddyn cyn y flwyddyn ariannol y mae'r cynllun gwella yn ymwneud â hi.
- Daeth y **Gorchymyn Diwygio Rheoleiddio (Diogelwch Tân) 2005** i rym yn Hydref 2006, gan ddod yn lle 70 o ddarnau o ddeddfwriaeth ar ddiogelwch tân. Mae'n gymwys i bob eiddo annomestig yng Nghymru a Lloegr, gan gynnwys rhannau cyffredin blociau o fflatiau a thai amlfeddiannaeth. Roedd yn cael gwared ar yr angen i fusnesau gael tystysgrifau tân, ac yn rhoi'r cyfrifoldeb ar y sawl sy'n gyfrifol am y safle i ymdrin â diogelwch tân ar y safle hwnnw.
- Roedd **Deddf Cydraddoldeb 2010** yn dod yn lle 100 o ddarnau o ddeddfwriaeth ar gydraddoldeb. Daeth y Ddyletswydd Gyffredinol a'r dyletswyddau penodol ar gyfer y sector cyhoeddus yng Nghymru i rym yn Ebrill 2011. Roedd gan gyrff a restrwyd (gan gynnwys Awdurdodau Tân ac Achub) hyd at Ebrill 2012 i gyhoeddi amcanion cydraddoldeb a Chynlluniau Cydraddoldeb Strategol.
- Mae **Deddf Argyfyngau Sifil 2004** yn darparu un fframwaith ar gyfer amddiffyniad sifil i argyfyngau mawr sy'n bygwth niwed difrifol i les dynol, yr amgylchedd neu i ddiogelwch. Mae Gwasanaethau Tân ac Achub yn ymatebwyr 'Categori 1' dan y ddeddf hon.
- Daeth **Deddf Llesiant Cenedlaethau'r Dyfodol (Cymru) 2015** i rym ar y 1af Ebrill 2016. Mae'r Ddeddf hon yn ymwneud â gwella llesiant cymdeithasol, economaidd, amgylcheddol a diwylliannol Cymru.
- **Cangen Tân yn Llywodraeth Cymru**
<http://gov.wales/topics/people-and-communities/communities/safety/fire/?skip=1&lang=cy>

- **Swyddfa Archwilio Cymru**

Mae Swyddfa Archwilio Cymru yn cyhoeddi adroddiadau ar ran yr Archwilydd Cyffredinol ac mae gofyn i hwnnw asesu pa mor debygol yw'r Awdurdod o barhau i wella, a ph'un ai yw'r Awdurdod yn cyflawni ei ddyletswyddau ac yn gweithredu'n unol â'r canllawiau perthnasol. Mae Archwilwyr hefyd yn cydweithio ag awdurdodau tân trwy Gymru i gyflwyno rhaglen o archwiliadau ariannol a gwerth am arian. <http://audit.wales/cy>

- **Trwydded i Atgynhyrchu Gwybodaeth y Sector Cyhoeddus**

Mae deunydd sydd â hawlfraint y Goron yn cael eu atgynhyrchu yn y ddogfen hon dan Drwydded Rhif C2010002320.

- **Ffynonellau gwybodaeth allanol a ddefnyddir wrth lunio'r ddogfen hon**

Ystadegau Prydain ar anafiadau angheuol yn y gweithle 2015-16.

<http://www.hse.gov.uk/statistics/pdf/fatalinjuries.pdf>

Fire Statistics Great Britain 2013-14

<https://www.gov.uk/government/statistics/fire-statistics-great-britain-2013-to-2014>

Monitor ystadegau Tân Lloegr: Ebrill 2015 i Mawrth 2016.

<https://www.gov.uk/government/statistics/announcements/fire-statistics-monitor-april-2015-to-march-2016>

Ystadegau Tân Cymru 2015-16.

<http://wales.gov.uk/statistics-and-research/fire-statistics/?lang=cy>

Stats Wales <https://statswales.wales.gov.uk/Catalogue>

Ystadegau Tân ac Achub CIPFA 2016 www.cipfa.org.uk

- **Cyfnodau o weithredu diwydiannol gan ddiffoddwyr tân yn ystod 2013-14**

25 Medi (12:00-16:00)	13 Rhagfyr (18:00-22:00)
01 Tachwedd (18:30-23:00)	14 Rhagfyr (18:00-22:00)
04 Tachwedd (06:00-08:00)	24 Rhagfyr (19:00-00:00)
13 Tachwedd (10:00-14:00)	31 Rhagfyr (18:30-00:30 ar 01 Ion)
	03 Ionawr (06:30-08:30)

- **Cyfnodau o weithredu diwydiannol gan ddiffoddwyr tân yn ystod 2014-15**

02 Mai (12:00 – 17:00)	21 Mehefin 2014 (10:00 – 17:00)
03 Mai (14:00 – 02:00 ar 04 Mai)	10 Gorffennaf (10:00 – 19:00)
04 Mai (10:00 – 15:00)	14 – 21 Gorffennaf (ysbeidiol)
12 Mehefin (09:00 – 09:00 ar 13 Mehefin)	09 – 16 Awst (ysbeidiol)

YMYRRYD OS OES METHIANT NEU FETHIANT POSIBL I GYDYMFFURFIO

Mae gan Lywodraeth Cymru bwerau ymyrryd:

- dan adran 22 o **Deddf y Gwasanaethau Tân ac Achub 2004** os yw'n ystyried bod Awdurdod Tân ac Achub yn methu, neu'n debygol o fethu, gweithredu'n unol â'r Fframwaith Cenedlaethol. Mewn achosion o'r fath, byddai adran 23 ar brotocol ymyrryd yn gymwys.
- dan adran 29 o **Fesur Llywodraeth Leol (Cymru) 2009** os yw'n ystyried bod Awdurdod Tân ac Achub yn methu, neu mewn perygl o fethu, cydymffurfio â'r Mesur. Fodd bynnag, ymhob amgylchiad heblaw'r rhai mwyaf eithriadol, ni chaiff Gweinidogion Cymru ond ymyrryd ar ôl iddynt gynnig cefnogaeth wirfoddol i'r Awdurdod dan adran 28 o'r Mesur.

**Y CAMAU NESAF MEWN PERTHYNAS Â CHYDYMFFURFIO Â MESUR
LLYWODRAETH LEOL (CYMRU) 2009 A DEDDF LLESIANT CENEDLAETHAU'R
DYFODOL (CYMRU) 2015**

Dyddiad	Cam gweithredu
Hydref 2016 i Ionawr 2017	Cyfnod ymgynghoriad cyhoeddus ar Amcanion Gwella drafft 2017-18
Erbyn Mawrth 2017	Yr Awdurdod yn cyhoeddi ei amcanion gwella a llesiant 2017-18.
2017	Swyddfa Archwilio Cymru yn cyhoeddi Adroddiad Gwella Blynyddol ar gyfer Awdurdod Tân ac Achub Gogledd Cymru sy'n crynhoi ac yn adrodd ynghylch yr holl waith a wnaeth gan gynnwys ei archwiliad o asesiad yr Awdurdod ei hun o'i berfformiad yn 2015-16 a'r dangosyddion perfformiad statudol am y flwyddyn honno. http://audit.wales/cy
Erbyn 31 Hydref 2017	Mae'r Awdurdod yn cyhoeddi'r asesiad hwn o'i berfformiad yn 2016-17 a'r dangosyddion perfformiad statudol am y flwyddyn honno.

YMGYNGHORIADAU

	Ymgynghoriad	Cyhoeddi	Am y flwyddyn
Cynllun Lleihau Risg Llawn (egwyddorion)	Haf 2009		
Cynllun Lleihau Risg a Gwella Llawn (manwl)	Haf 2010	Mis Hydref 2010	2011-12
Cynllun Gweithredu Blyneddol	Haf 2011	Mis Hydref 2011	2012-13
Amcanion Gwella ar gyfer 2013-14 a pharatoadau amlinellol ar 2014-15	Tymor yr hydref 2012	Mawrth 2013	2013-14
Amcanion Gwella ar gyfer 2014-15 gan gynnwys strategaeth ariannol newydd	Tymor yr hydref 2013	Mawrth 2014	2014-15
Amcanion Gwella ar gyfer 2015-16	Tymor yr hydref 2014	Mawrth 2015	2015-16
Amcanion Gwella ar gyfer 2016-17	Tymor yr hydref 2015	Mawrth 2016	2016-17
Amcanion Gwella ar gyfer 2017-18	Tymor yr hydref 2016	Mawrth 2017	2017-18

ADRAN 7

CRYNODEB O WYBODAETH AM BERFFORMIAD

Cafodd ymgynghoriad ar set newydd o Ddangosyddion Perfformiad (DPau) ei gynnal rhwng 28 Tachwedd 2014 a 30 Ionawr 2015. Mae copi o'r ymgynghoriad a chrynodeb o'r ymatebion wedi cael eu cyhoeddi ar wefan Llywodraeth Cymru: <http://gov.wales/consultations/people-and-communities/performance-indicators-consultation/?status=closed&lang=cy>

O ganlyniad i hynny, cyflwynwyd Gorchymyn newydd yn nodi tri DP Statudol ar gyfer ATAAu. Daeth Gorchymyn Awdurdodau Tân ac Achub (Dangosyddion Perfformiad (Cymru) 2015 (O.S.2015/604(Cy.49)) i rym ar 1 Ebrill 2015 ac mae'n cael effaith mewn perthynas â blwyddyn 2015-16 a'r blynyddoedd ariannol wedi hynny.

DANGOSYDDION STATUDOL CENEDLAETHOL			2015-16
RRC/S/001i	Rhifiadur	Cyfanswm nifer y tanau yr aethpwyd atynt	2,140
	Enwadur	Poblogaeth ardal yr ATA	694,038
am bob 10,000 o boblogaeth			30.83
RRC/S/001ii	Rhifiadur	Cyfanswm nifer y galwadau diangen yr aethpwyd atynt	1,995
	Enwadur	Poblogaeth ardal yr ATA	694,038
am bob 10,000 o boblogaeth			28.74
RRC/S/001iii	Rhifiadur	Cyfanswm nifer y gwrthdrawiadau traffig ar yr ffyrdd yr aethpwyd atynt	212
	Enwadur	Poblogaeth ardal yr ATA	694,038
am bob 10,000 o boblogaeth			3.05
RRC/S/001iv	Rhifiadur	Cyfanswm nifer yr holl ddigwyddiadau brys yr aethpwyd atynt	532
	Enwadur	Poblogaeth ardal yr ATA	694,038
am bob 10,000 o boblogaeth			7.67

DANGOSYDDION STATUDOL CENEDLAETHOL			2015-16
RRC/S/002i	Rhifiadur	Cyfanswm nifer y marwolaethau a'r anafiadau oherwydd tanau	74
	Enwadur	Poblogaeth ardal yr ATA	694,038
am bob 10,000 o boblogaeth			10.66
RRC/S/002ii	Rhifiadur	Cyfanswm nifer y marwolaethau a'r anafiadau oherwydd tanau a gychwynnodd yn ddamweiniol	63
	Enwadur	Poblogaeth ardal yr ATA	694,038
am bob 10,000 o boblogaeth			9.08
RRC/S/003	Rhifiadur	Cyfanswm nifer y tanau mewn anheddau a gyfyngwyd i'r ystafell lle bu iddynt gychwyn	388
	Enwadur	Cyfanswm nifer tanau mewn anheddau	428
			90.65%

DANGOSYDDION Y SECTOR ¹⁹			2015-16
FRS/SEC/FI/001i	Rhifiadur	Cyfanswm nifer yr holl danau bwriadol	703
	Enwadur	Poblogaeth ardal yr ATA	694,038
am bob 10,000 o boblogaeth			10.13
FRS/SEC/FI/001ii	Rhifiadur	Cyfanswm nifer yr holl danau damweiniol (neu'r cymhelliad yn anhysbys)	1,437
	Enwadur	Poblogaeth ardal yr ATA	694,038
am bob 10,000 o boblogaeth			20.70
FRS/SEC/FI/001iii	Rhifiadur	Cyfanswm nifer y tanau mewn anheddau	428
	Enwadur	Cyfanswm nifer yr anheddau yn ardal yr ATA	322,643
Am bob 10,000 o anheddau			13.27%
FRS/SEC/FI/001iv	Rhifiadur	Cyfanswm nifer y tanau damweiniol mewn anheddau	385
	Enwadur	Cyfanswm nifer yr anheddau yn ardal yr ATA	322,643
am bob 10,000 o anheddau			11.93

¹⁹ Daw ffigyrau poblogaeth, nifer yr anheddau a'r safleoedd annomestig o adroddiadau data blynyddol Llywodraeth Cymru ar gyfer 2015-16.

DANGOSYDDION Y SECTOR ¹⁹			2015-16
FRS/SEC/FI/001v	Rhifiadur	Cyfanswm nifer y tanau bwriadol mewn anheddau	43
	Enwadur	Cyfanswm nifer yr anheddau yn ardal yr ATA	322,643
am bob 10,000 o anheddau			1.33
FRS/SEC/FI/001vi	Rhifiadur	Cyfanswm nifer y tanau mewn eiddo annomestig	160
	Enwadur	Cyfanswm nifer yr eiddo annomestig yn ardal yr ATA	28,839
am bob 1,000 o eiddo annomestig			5.55%
FRS/SEC/IN/002i	Rhifiadur	Cyfanswm nifer y marwolaethau'n gysylltiedig â thanau	6
	Enwadur	Poblogaeth ardal yr ATA	694,038
am bob 100,000 o boblogaeth			0.86
FRS/SEC/IN/002ii	Rhifiadur	Cyfanswm nifer yr anafiadau a achoswyd gan danau	68
	Enwadur	Poblogaeth ardal yr ATA	694,038
am bob 100,000 o boblogaeth			9.80
FRS/SEC/IN/002iii	Rhifiadur	Cyfanswm nifer yr anafusion oherwydd tanau damweiniol mewn anheddau	3
	Enwadur	Poblogaeth ardal yr ATA	694,038
am bob 100,000 o boblogaeth			0.43%
FRS/SEC/IN/002iv	Rhifiadur	Cyfanswm nifer yr anafusion mewn tanau bwriadol mewn anheddau	0
	Enwadur	Poblogaeth ardal yr ATA	694,038
am bob 100,000 o boblogaeth			0.00%
FRS/SEC/IN/002v	Rhifiadur	Cyfanswm nifer yr anafiadau'n ymwneud â thanau damweiniol mewn anheddau	47
	Enwadur	Poblogaeth ardal yr ATA	694,038
am bob 100,000 o boblogaeth			0.86
FRS/SEC/FA/03i	Rhifiadur	Cyfanswm nifer y larymau tân awtomatig mewn eiddo annomestig	282
	Enwadur	Cyfanswm nifer yr eiddo annomestig yn ardal yr ATA	28,839
am bob 1,000 o eiddo annomestig			9.78

DANGOSYDDION Y SECTOR¹⁹			2015-16
FRS/SEC/FA/03ii	Rhifiadur	Cyfanswm nifer y larymau tân awtomatig mewn aneddau	682
	Enwadur	Cyfanswm nifer yr anheddau yn ardal yr ATA	322,643
	am bob 10,000 o anheddau		21.14
FRS/SEC/SA/04i	Rhifiadur	Cyfanswm nifer yr anafiadau'n ymwneud â thanau bwriadol mewn anheddau	62
	Enwadur	Cyfanswm nifer y tanau mewn anheddau yr aethpwyd atynt yn ardal yr ATA	428
			14.49

DANGOSYDDION STRATEGOL CENEDLAETHOL	2010-11	2011-12	2012-13	2013-14	2014-15
RRC/S/001i N Cyfanswm nifer y tanau	3,297	3,165	2,349	2,416	2,244
RRC/S/001i D Poblogaeth ardal yr ATA	678,750	678,461	688,417	690,434	691,986
am bob 10,000 o boblogaeth	48.57	46.65	34.12	34.99	32.43
RRC/S/001ii N Cyfanswm nifer yr holl brif danau	1,346	1,299	1,143	1,117	1,063
RRC/S/001ii D Poblogaeth ardal yr ATA	678,750	678,461	688,417	690,434	691,986
am bob 10,000 o boblogaeth	19.83	19.15	16.60	16.18	15.36
RRC/S/001iii N Cyfanswm nifer y tanau damweiniol mewn anheddau	469	474	454	479	401
RRC/S/001iii D Cyfanswm nifer yr anheddau yn ardal yr ATA	305,583	317,051	318,404	319,771	321,061
am bob 10,000 anheddau	15.35	14.95	14.26	14.98	12.49
RRC/S/001iv N Cyfanswm nifer yr holl danau bwriadol	1,438	1,370	835	792	724
RRC/S/001iv D Poblogaeth ardal yr ATA	678,750	678,461	688,417	690,434	691,986
am bob 10,000 o boblogaeth	21.19	20.19	12.13	11.47	10.46
RRC/S/002i N Cyfanswm nifer y marwolaethau oherwydd tân	10	8	8	3	5
RRC/S/002i D Poblogaeth ardal yr ATA	678,750	678,461	688,417	690,434	691,986
am bob 100,000 o boblogaeth	1.47	1.18	1.16	0.43	0.72
RRC/S/002ii N Cyfanswm nifer y marwolaethau oherwydd tanau damweiniol	10	8	3	3	4
RRC/S/002ii D Poblogaeth ardal yr ATA	678,750	678,461	688,417	690,434	691,986
am bob 100,000 o boblogaeth	1.47	1.18	0.44	0.43	0.67
RRC/S/002iii N Cyfanswm nifer y marwolaethau a achoswyd gan danau a gynheuwyd yn fwriadol	0	0	5	0	1
RRC/S/002iii D Poblogaeth ardal yr ATA	678,750	678,461	688,417	690,434	691,986
am bob 100,000 o boblogaeth	0.00	0.00	0.73	0.00	0.14

DANGOSYDDION STRATEGOL CENEDLAETHOL	2010-11	2011-12	2012-13	2013-14	2014-15
RRC/S/002iv N Cyfanswm nifer yr anafiadau oherwydd tân (ac eithrio archwiliadau rhagofalus)	97	64	60	101	53
RRC/S/002iv D Poblogaeth ardal yr ATA	678,750	678,461	688,417	690,434	691,986
am bob 100,000 o boblogaeth	14.29	9.43	8.72	14.63	7.66
RRC/S/002v N Cyfanswm nifer yr anafiadau (ac eithrio archwiliadau rhagofalus) o ganlyniad i danau a gynheuwyd yn fwriadol	86	56	55	80	48
RRC/S/002v D Poblogaeth ardal yr ATA	678,750	678,461	688,417	690,434	691,986
am bob 100,000 o boblogaeth	12.67	8.25	7.99	11.59	6.94
RRC/S/002vi N Anafiadau (ac eithrio archwiliadau rhagofalus) oherwydd tanau a gynheuwyd yn fwriadol	11	8	5	21	5
RRC/S/002vi D Poblogaeth ardal yr ATA	678,750	678,461	688,417	690,434	691,986
am bob 100,000 o boblogaeth	1.62	1.18	0.73	3.04	0.72
RRC/S/003 N Nifer y tanau ar safleoedd annomestig	229	215	147	115	139
RRC/S/003 D Nifer y safleoedd annomestig yn ardal yr ATA	27,419	27,484	27,759	28,083	28,334
am bob 1,000 o boblogaeth	8.35	7.82	5.30	4.10	4.91
RRC/C/006 Nifer y cartrefi lle bu tân a oedd wedi cael archwiliad diogelwch tân yn y cartref a/neu wedi cael gweithgareddau lleihau risg cysylltiedig yn ystod y ddwy flynedd cyn y tân. <i>(Cyfeirnod RRC/S/004iv yn 2012-13 a 2013-14)</i>	134	164	145	148	116

DANGOSYDDION CRAIDD	2010-11	2011-12	2012-13	2013-14	2014-15
RRC/C/001i N Marwolaethau a achoswyd gan danau damweiniol mewn anheddau	10	6	3	3	2
RRC/C/001i D Poblogaeth ardal yr ATA	678,750	678,461	688,417	690,434	691,986
am bob 100,000 o boblogaeth	1.47	0.88	0.44	0.43	0.29
RRC/C/001ii1 N Marwolaethau a achoswyd gan danau bwriadol mewn anheddau	0	0	5	0	1
RRC/C/001ii D Poblogaeth ardal yr ATA	678,750	678,461	688,417	690,434	691,986
am bob 100,000 o boblogaeth	0.00	0.00	0.73	0.00	0.14
RRC/C/001iii N Marwolaethau a achoswyd gan danau damweiniol ar safleoedd annomestig	0	0	0	0	1
RRC/C/001iii D Poblogaeth ardal yr ATA	678,750	678,461	688,417	690,434	691,986
am bob 100,000 o boblogaeth	0.00	0.00	0.00	0.00	0.14
RRC/C/001iv N Marwolaethau a achoswyd gan danau bwriadol ar safleoedd annomestig	0	0	0	0	0
RRC/C/001iv D Poblogaeth ardal yr ATA	678,750	678,461	688,417	690,434	691,986
am bob 100,000 o boblogaeth	0.00	0.00	0.00	0.00	0.00
RRC/C/001v N Anafiadau (ac eithrio archwiliadau rhagofalus) oherwydd tanau damweiniol mewn anheddau	53	34	45	58	35
RRC/C/001v D Poblogaeth ardal yr ATA	678,750	678,461	688,417	690,434	691,986
am bob 100,000 o boblogaeth	7.81	5.01	6.54	8.40	5.06
RRC/C/001vi N Anafiadau (ac eithrio archwiliadau rhagofalus) oherwydd tanau bwriadol mewn anheddau	9	4	3	8	4
RRC/C/001vi D Poblogaeth ardal yr ATA	678,750	678,461	688,417	690,434	691,986
am bob 100,000 o boblogaeth	1.33	0.59	0.44	1.16	0.58
RRC/C/001vii N Anafiadau (ac eithrio archwiliadau rhagofalus) oherwydd tanau damweiniol ar safleoedd annomestig	14	3	2	2	3
RRC/C/001vii D Poblogaeth ardal yr ATA	678,750	678,461	688,417	690,434	691,986
am bob 100,000 o boblogaeth	2.06	0.44	0.29	0.29	0.43

DANGOSYDDION CRAIDD	2010-11	2011-12	2012-13	2013-14	2014-15
RRC/C/001viii N Anafiadau (ac eithrio archwiliadau rhagofalus) oherwydd tanau bwriadol ar safleoedd annomestig	1	0	0	8	0
RRC/C/001viii D Poblogaeth ardal yr ATA	678,750	678,461	688,417	690,434	691,986
am bob 100,000 o boblogaeth	0.15	0.00	0.00	1.16	0.00
RRC/C/002i N Cyfanswm nifer y galwadau diangen maleisus a gafwyd	491	538	473	382	194
RRC/C/002i D Poblogaeth ardal yr ATA	678,750	678,461	688,417	690,434	691,986
am bob 1,000 o boblogaeth	0.72	0.79	0.69	0.55	0.28
RRC/C/002ii N Cyfanswm nifer y galwadau diangen maleisus nad aethpwyd atynt	373	405	367	305	117
RRC/C/002ii D Cyfanswm nifer y galwadau diangen maleisus a gafwyd	491	538	473	382	194
% o'r cyfanswm nad aethpwyd atynt	75.97%	75.28%	77.59%	79.84%	60.31%
RRC/C/002iii N Cyfanswm nifer y galwadau diangen maleisus yr aethpwyd atynt	118	133	106	77	77
RRC/C/002iii D Cyfanswm nifer y galwadau diangen maleisus a gafwyd	491	538	473	382	194
% o'r cyfanswm nad aethpwyd atynt	24.03%	24.72%	22.41%	20.16%	39.69%
RRC/C/003 N Cyfanswm nifer y galwadau diangen a achoswyd gan systemau larwm awtomatig ar safleoedd annomestig	1,322	1,411	1,350	1,211	1,250
RRC/C/003 D Nifer y safleoedd annomestig yn ardal yr ATA	27,419	27,484	27,759	28,083	28,334
am bob 1,000 o safleoedd annomestig	48.21	51.34	48.63	43.12	44.12
RRC/C/004i N Nifer y prif danau bwriadol	373	367	286	243	222
RRC/C/004i D Poblogaeth ardal yr ATA	678,750	678,461	688,417	690,434	691,986
Am bob 10,000 o boblogaeth	5.50	5.41	4.15	3.52	3.21
RRCC/004ii N Nifer y tanau eilaidd bwriadol	1,065	1,003	549	549	502
RRC/C/004ii D Poblogaeth ardal yr ATA	678,750	678,461	688,417	690,434	691,986
Am bob 10,000 o boblogaeth	15.69	14.78	7.97	7.95	7.25

DANGOSYDDION CRAIDD	2010-11	2011-12	2012-13	2013-14	2014-15
RRCC/004iii N Nifer y tanau bwriadol mewn anheddau <i>(y data'n ofyniad newydd ar gyfer 2011-12)</i>	66	56	39	40	37
RRCC/004iii D Nifer yr anheddau yn ardal yr ATA <i>(y data'n ofyniad newydd ar gyfer 2011-12)</i>	305,583	317,051	318,404	319,771	321,061
Am bob 10,000 anheddau (y data'n ofyniad newydd ar gyfer 2011-12)	2.16	1.77	1.22	1.25	1.15
RRC/C/005i N Tanau mewn anheddau yr aethpwyd atynt lle'r oedd larwm mwg a/neu offer arall i ganfod tân wedi canu	329	321	293	305	286
RRC/C/005i D Cyfanswm nifer y tanau mewn anheddau yr aethpwyd atynt	535	530	493	519	438
% lle'r oedd larwm wedi canu	61.50%	60.57%	59.43%	58.77%	65.3%
RRC/C/005ii N Tanau mewn anheddau yr aethpwyd atynt lle'r oedd larwm mwg a/neu offer arall i ganfod tân wedi eu gosod ond heb ganu	118	129	128	130	100
RRC/C/005ii D Cyfanswm nifer y tanau mewn anheddau yr aethpwyd atynt	535	530	493	519	438
% lle'r oedd larwm yno ond heb ganu	22.06%	24.34%	25.96%	25.05%	22.83%
RRC/C/005iii N Tanau mewn anheddau yr aethpwyd atynt lle'r oedd larwm mwg a/neu offer arall i ganfod tân heb eu gosod	88	80	72	84	52
RRC/C/005iii D Cyfanswm nifer y tanau mewn anheddau yr aethpwyd atynt	535	530	493	519	438
% lle nad oedd larwm yno	16.45%	15.09%	14.60%	16.18%	11.87%
CHR/ C/004i N Cyfanswm nifer y diwrnodau gwaith/shifftiau cyfwerth â llawn amser a gollwyd oherwydd absenoldeb salwch gan yr holl staff (ac eithrio staff y System RDS)	3,259	3,969	4,530	4,423	4,293
CHR/ C/004i D Nifer gyfartalog yr holl staff (ac eithrio staff y System RDS) fel cyfwerth â llawn amser	459.00	445.91	429.53	416.10	416.49
diwrnodau/shifftiau a gollwyd am bob person	7.10	8.90	10.5	10.6	10.3
CHR/ C/004ii N Cyfanswm nifer y diwrnodau gwaith/shifftiau cyfwerth â llawn amser a gollwyd oherwydd absenoldeb salwch gan staff lifrai amser cyflawn	1,963	2,261	2,433	2,399	2,389
CHR/ C/004ii D Nifer gyfartalog staff lifrai amser cyflawn fel cyfwerth â llawn amser	290	277.50	262.00	247.00	245.75
diwrnodau/shifftiau a gollwyd am bob person	6.80	8.15	9.3	9.7	9.7

DANGOSYDDION CRAIDD	2010-11	2011-12	2012-13	2013-14	2014-15
CHR/ C/004iii N Cyfanswm nifer y diwrnodau gwaith/shifftiau a gollwyd oherwydd absenoldeb salwch gan staff yr ystafell reoli	227	276	259	242	189
CHR/ C/004iii D Nifer gyfartalog staff yr ystafell reoli fel cyfwerth â llawn amser	28.57	28.23	28.50	28.5	27.25
diwrnodau/shifftiau a gollwyd am bob person	7.90	9.78	9.1	8.5	6.9
CHR/ C/004iv N Cyfanswm nifer y diwrnodau gwaith/shifftiau a gollwyd oherwydd absenoldeb salwch gan staff anweithredol	1,069	1,432	1,838	1,782	1,715
CHR/ C/004iv D Nifer gyfartalog staff anweithredol fel cyfwerth â llawn amser	141	140.18	139.03	140.6	143.49
diwrnodau/shifftiau a gollwyd am bob person	7.60	10.22	13.2	12.7	12.0
CHR/ C/005i N Cyfanswm nifer yr ymddeoliadau ar sail afiechyd	11	11	7	9	1
CHR/ C/005i D Nifer gyfartalog cyfanswm gweithwyr y GTA	1,046	1,020.50	941.50	890.5	878.5
fel % o'r holl weithlu	1.10%	1.08%	0.7%	1.0%	0.1
CHR/ C/005ii N Nifer yr ymddeoliadau ar sail afiechyd gan staff gweithredol amser cyflawn	4	4	1	2	1
CHR/ C/005ii D Nifer y staff gweithredol amser cyflawn	289.50	277.50	262.00	247.00	250.00
fel % o'r holl weithlu amser cyflawn	1.40%	1.44%	0.4%	0.8%	0.4%
CHR/ C/005iii N Nifer yr ymddeoliadau ar sail afiechyd gan staff y System RDS	6	6	4	6	0
CHR/ C/005iii D Nifer gyfartalog staff y System RDS	571.0	557.0	497.50	462.5	445.5
fel % o holl weithlu'r System RDS	1.05%	1.08%	0.8%	1.3%	0.0%
CHR/ C/005iv N Nifer yr ymddeoliadau ar sail afiechyd gan staff yr Ystafell Reoli	0	1	0	0	0
CHR/ C/005iv D Nifer gyfartalog staff yr Ystafell Reoli	33	32	31.50	31.50	30
fel % o holl weithlu'r Ystafell Reoli	0.00%	3.13%	0.00%	0.00%	0.00%
CHR/ C/005v N Nifer yr ymddeoliadau ar sail afiechyd gan staff anweithredol	1	0	2	1	0
CHR/ C/005v D Nifer gyfartalog y staff anweithredol	152.5	154.00	150.50	149.50	153
fel % o'r holl weithlu anweithredol	0.70%	0.00%	1.3%	0.7%	0

DANGOSYDDION LLEOL	2010-11	2011-12	2012-13	2013-14	2014-15
Cyfanswm nifer y tanau eilaidd yr aethpwyd atynt	1,626 ²⁰	1,613	887	1,087	964
Poblogaeth ardal yr ATA	678,750	678,461	688,417	690,434	691,986
am bob 10,000 o boblogaeth	23.94	23.77	12.88	15.74	13.93
Cyfanswm nifer y galwadau diangen maleisus yr aethpwyd atynt	118	133	106	77	77
Poblogaeth ardal yr ATA	678,750	678,461	688,417	690,434	691,986
am bob 1,000 o boblogaeth	0.17	0.20	0.15	0.11	0.11
Lleol Cyfanswm nifer yr Archwiliadau Diogelwch Tân yn y Cartref a gynhaliwyd	36,905	28,472	22,201	26,622**	27,352
Lleol Canran y tanau damweiniol mewn anheddau a gyfyngwyd i'r ystafell lle bu iddynt gychwyn	91%	92%	91%	92%	89%

**Er mai 26,622 a adroddwyd ar ddiwedd y flwyddyn, nid oedd hyn yn cymryd i ystyriaeth yr adroddiadau a oedd wrthi'n mynd rhagddynt. Cododd y ffigur terfynol i 26,703 ar gyfer 2013/14. Rydym yn ceisio cwtogi'r amser y mae'n ei gymryd inni dderbyn yr wybodaeth i'w roi yn ein cronfa ddata electronig.

²⁰ Diwygiwyd wedi'r archwiliad.

ADRAN 8

EGLURO TERMAU

Tanau	Mae pob tân yn dod o fewn un o dri chategori, sef prif danau, tanau eilaidd neu danau simnai.
Prif danau	<p>Dyma danau nad ydynt yn danau simneiau ac sydd yn unrhyw fath o adeilad (ac eithrio adfail), cerbydau, carafanau ac ôlgerbydau, storfeydd y tu allan, gweithfeydd a pheiriannau, eiddo amaethyddol a choedwigoedd, ac adeileddau eraill y tu allan, megis pontydd, blychau postio, twneli, ayyb.</p> <p>Mae tanau yn unrhyw le yn brif danau os oes anafusion, achub neu ddianc, felly hefyd danau yn unrhyw le yr aeth pum neu ragor o beiriannau tân atynt</p>
Tanau eilaidd	<p>Tanau eilaidd yw tanau nad ydynt yn rhai simnai nac yn brif danau.</p> <p>Nid yw tanau eilaidd yn golygu anafusion, achub neu ddianc, a bydd pedair neu lai o beiriannau tân wedi mynd atynt.</p> <p>Fel arfer, tanau eilaidd yw'r rhai sy'n digwydd mewn lleoliadau megis tir agored, coed unigol, ffensys, polion telegraff, sbwriel a chynwysyddion sbwriel (ond nid banciau papur, a fyddai'n cael eu hystyried - yn yr un modd ag eiddo amaethyddol neu goedwigoedd - yn brif dân), dodrefn y tu allan, goleuadau traffig ayyb.</p>
Tanau simnai	<p>Dyma danau mewn adeiladau sydd wedi eu meddiannu, lle mae'r tân wedi ei gyfyngu i'r simnai ei hun, hyd yn oed os oes gwres neu ddifrod oherwydd mwg yn ymestyn y tu hwnt i'r simnai ei hun.</p> <p>Nid yw tanau simnai'n golygu anafusion, achub neu ddianc, a bydd pedair neu lai o beiriannau tân wedi mynd atynt.</p>

<p>Digwyddiadau Gwasanaeth Arbennig</p>	<p>Dyma ddigwyddiadau lle nad oes tân, a lle mae angen peiriant neu swyddog, ac maent yn cynnwys:</p> <ul style="list-style-type: none"> • Argyfyngau lleol e.e. llyfogydd, digwyddiadau traffig ar y ffyrdd, achub pobl, gwneud sefyllfa ‘yn ddiogel’ ayyb • Trychinebau mawr; • Digwyddiadau domestig e.e. dwr yn gollwng, pobl wedi eu cloi i mewn neu allan ayyb • Trefniadau o flaen llaw i fynd i ddigwyddiadau, a allai gynnwys darparu cyngor ac archwiliadau.
<p>Anafiadau tân</p>	<p>Er cysondeb, ers Ebrill 2009 drwy’r Deyrnas Unedig, caiff anafusion tân eu cofnodi dan bedwar categori difrifoldeb:</p> <p>i) aeth y dioddefwr i’r ysbyty, mae anafiadau’n ymddangos yn ddifrifol;</p> <p>ii) aeth y dioddefwr i’r ysbyty, mae’r anafiadau’n ymddangos yn fach;</p> <p>iii) rhoddwyd cymorth cyntaf i’r dioddefwr yn y fan a’r lle yn unig, ac nid oedd angen rhagor o driniaeth;</p> <p>iv) argymhellwyd archwiliad rhagofalus – aeth y person i’r ysbyty neu cafodd gyngor i weld meddyg rhag ofn, ond nid oedd unrhyw anaf neu drallod amlwg .</p>
<p>Galwad ddiangen (canllaw cyffredinol)</p>	<p>Pan fo’r GTA yn mynd i leoliad lle credir bod digwyddiad, ond o gyrraedd gwelir nad oes digwyddiad o’r fath yn bodoli neu wedi bodoli.</p> <p>Sylwer: os bydd y peiriant yn cael ‘ei droi’n ôl’ gan yr Ystafell Reoli cyn cyrraedd y digwyddiad, ni chyfrifir ei fod wedi mynd yno, ac nid oes angen adrodd yn ei gylch.</p>
<p>Galwadau diangen – Maleisus</p>	<p>Dyma alwadau a wneir gyda’r bwriad o gael y GTA i fynd i ddigwyddiad nad yw’n bodoli, gan gynnwys rhai bwriadol a lle amheuir eu bod yn faleisus.</p>
<p>Galwadau diangen - Didwyll</p>	<p>Dyma alwadau a wneir yn ddidwyll pan gredir bod y GTA yn wir yn mynd at dân neu ddigwyddiad gwasanaeth arbennig.</p>
<p>Galwadau diangen – Larymau mwg awtomatig</p>	<p>Dyma alwadau a ddaw gan larwm mwg ac offer diffodd tân. Maent yn cynnwys larwm yn canu trwy ddamwain neu pan fo larwm yn canu a rhywun yn galw’r GTA fel mater o drefn oherwydd trefniant sefydlog, h.y. heb ‘benderfyniad’, (er enghraifft gan ganolfan alwadau diogelwch neu rywun wedi ei enwebu o fewn sefydliad).</p>